

BÜYÜKŞEHİR OLMA YOLUNDA BİR KENT: BALIKESİR GMKA DEĞERLENDİRME RAPORU



Balıkesir 2012

İÇİNDEKİLER

GİRİŞ	1
1. BÜYÜKŞEHİR YÖNETİMİ VE YASAL DAYANAKLARI	3
1.1. Kuruluş.....	3
1.2. Yetki Alanlarının Belirlenmesi	5
1.3. Bütçe Yapısı.....	6
1.4. Büyükşehir Belediyesi'nin Organları.....	7
1.4.1. Büyükşehir Belediye Meclisi	7
1.4.2. Belediye Encümeni.....	8
1.4.3. Büyükşehir Belediye Başkanı	8
2. TÜRKİYE'DE YERİNDEN YÖNETİM	9
2.1. Yerinden Yönetim Kavramı ve Niteliği	9
2.2. Avrupa Yerel Yönetimler Özerklik Şartı.....	10
2.3. Türkiye'de Yerel Yönetimlere Bakış	11
3. YAPISAL OLARAK BALIKESİR'E BENZER BÜYÜKŞEHİR BELEDİYELERİ.....	12
3.1. KAYSERİ.....	12
3.2. SAMSUN.....	13
3.3. ERZURUM.....	14
3.4. Üç Büyükşehir'in Çeşitli Unsurlarla Birlikte Balıkesir İle Karşılaştırılması.....	15
3.4.1. İşgücü.....	15
3.4.2. Enerji	16
3.4.3. Tarım ve Hayvancılık	16
3.4.4. Eğitim	17
3.4.5. Sağlık.....	17
3.4.6. Dış Ticaret	18
3.4.7. Kişi Başına Düşen Milli Gelir.....	18
3.4.8. Bütçe Gerçekleşmeleri	19
3.4.9. Karşılaştırmalı Olarak Büyükşehir Statüsünün Mali Açından Değerlendirilmesi.....	19
4. BÜYÜKŞEHİR YÖNETİMİ ADAYLARI VE BALIKESİR	24
4.1. Sosyo-Ekonomik Göstergeler	24
4.2. Hizmette Yerindelik İlkesi.....	36

5. SONUÇ VE ÖNERİLER	38
KAYNAKÇA	40
EK 1: Balıkesir İli Köyler Haritası	42
EK 2: Balıkesir İl Haritası	43
EK 3: Balıkesir Belediyesi Mücavir Alan Sınırları	44
EK 4: Diğer 12 Büyükşehir Belediyesi Aday İllerdeki İlçelerin Türkiye'deki 872 İlçe Arasındaki Gelişmişlik Sıralamaları (DPT, 2004).....	45

ŞEKİLLER

Şekil 1 Kayseri İli Haritası	12
Şekil 2 Samsun İli Haritası	13
Şekil 3 Erzurum İli Haritası.....	14
Şekil 4 2010 Yılı Samsun BB Bütçe Gelirleri Dağılımı	21
Şekil 5 2010 Yılı Samsun BB Bütçe Giderleri Ekonomik Sınıflandırma Dağılımı.....	22
Şekil 6 Mevcut ve Aday Büyükşehirler Arası Mesafeler.....	37

TABLolar

Tablo 1 Mevcut Büyükşehir Genel Nüfus Bilgileri (TÜİK, 2011)	4
Tablo 2 Aday Büyükşehir Genel Nüfus Bilgileri (TÜİK, 2011).....	5
Tablo 3 2000 Yılı Kayseri Genel Nüfus Bilgileri (TÜİK, 2000)	13
Tablo 4 2000 Yılı Samsun Genel Nüfus Bilgileri (TÜİK, 2000).....	14
Tablo 5 2000 Yılı Erzurum Genel Nüfus Bilgileri (TÜİK, 2000).....	15
Tablo 6 Balıkesir ile Kayseri, Samsun ve Erzurum'un İŞGÜCÜ Karşılaştırmaları (TÜİK, 2010) ..	15
Tablo 7 Balıkesir ile Kayseri, Samsun ve Erzurum'un ENERJİ TÜKETİM Karşılaştırmaları (TÜİK, 2010).....	16
Tablo 8 Balıkesir ile Kayseri, Samsun ve Erzurum'un Bazı TARIM ve HAYVANCILIK Karşılaştırmaları (TÜİK, 2010)	16
Tablo 9 Balıkesir ile Kayseri, Samsun ve Erzurum'un EĞİTİM Karşılaştırmaları (TÜİK, 2010) ...	17
Tablo 10 Balıkesir ile Kayseri, Samsun ve Erzurum'un SAĞLIK Karşılaştırmaları (TÜİK, 2010) .	17
Tablo 11 Balıkesir ile Kayseri, Samsun ve Erzurum'un Bazı DIŞ TİCARET Karşılaştırmaları (TÜİK, 2010).....	18
Tablo 12 Balıkesir ile Kayseri, Samsun ve Erzurum'un MİLLİ GELİR Karşılaştırmaları (TÜİK, 2010).....	18
Tablo 13 Balıkesir ile Kayseri, Samsun ve Erzurum'un Bazı BÜTÇE GERÇEKLEŞMELERİ Karşılaştırmaları (TÜİK, 2010)	19
Tablo 14 Genel Bilgiler: Büyükşehir Olmaya Aday İller (TÜİK, 2011)	24
Tablo 15 Genel Bilgiler: Büyükşehir Olan İller (TÜİK, 2011)	25
Tablo 16 Genel Bilgiler: Büyükşehir Olmaya Aday İller (TÜİK, 2011)	25
Tablo 17 Genel Bilgiler: Büyükşehir Olmaya Aday İller (TÜİK, 2011)	26
Tablo 18 Genel Bilgiler: Büyükşehir Olan İller (TÜİK, 2011)	26
Tablo 19 Eğitim (Büyükşehir Olmaya Aday İller) (TÜİK, 2010).....	27
Tablo 20 Ticaret Üniteleri (Büyükşehir Olmaya Aday İller) (TÜİK, 2009)	27

Tablo 21 Sağlık (Büyükşehir Olmaya Aday İller) (TÜİK, 2010).....	28
Tablo 22 İller Bazında Kişi Başına Düşen Milli Gelir (Büyükşehir Olmaya Aday İller) (TÜİK, 2010).....	29
Tablo 23 Toplam Mevduat (Büyükşehir Olmaya Aday İller) (FİNTURK, 2011).....	29
Tablo 24 Temel Geçim Kaynakları (Büyükşehir Olmaya Aday İller) (Kalkınma Ajansları Tarafından Hazırlanan Bölge Planları Baz Alınmıştır.)	30
Tablo 25 Kültür (Büyükşehir Olmaya Aday İller) (TÜİK, 2010)	31
Tablo 26 Ulaşım (Büyükşehir Olmaya Aday İller) (TÜİK, 2010)	31
Tablo 27 Altyapı: Katı Atık (Büyükşehir Olmaya Aday İller) (TÜİK, 2008)	32
Tablo 28 Altyapı: Atık Su (Büyükşehir Olmaya Aday İller) (TÜİK, 2008)	33
Tablo 29 Temiz Su (Büyükşehir Olmaya Aday İller) (TÜİK, 2008)	33
Tablo 30 İlçelerin Gelişmişlik Seviyeleri (Büyükşehir Olmaya Aday İller) (DPT, 2004)	34
Tablo 31 İllerin Gelişmişlik Seviyeleri (Büyükşehir Olmaya Aday İller) (DPT, 2003).....	35

GİRİŞ

Belediye kelimesi, Arapçada kent anlamına gelen beled kelimesinden gelmektedir.¹ Türkçede ise kent anlamında değil bir yerel yönetim birimini anlatmak için kullanılmakta olup 5393 Sayılı Belediye Yasası'nın 3. maddesinde "Belde sakinlerinin mahalli müşterek nitelikteki ihtiyaçlarını karşılamak üzere kurulan ve karar organı seçmenler tarafından seçilerek oluşturulan, idari ve mali özerkliğe sahip kamu tüzel kişisi" şeklinde tanımlanmıştır. Yerelde yaşayanların ortak ve kentsel nitelikteki gereksinimlerini karşılamak, bunu yürütmekle sorumlu olan örgütün gereği gibi düzenlenmesi ile mümkün olmaktadır. Nitekim yasal olarak öngörülen koşulları sağlayarak belediye statüsü kazanmış her yerleşim merkezini "kent" olarak değerlendirebilmek söz konusu değildir.

Belediye sayısı ise son yıllarda ülkemizde önemli bir artış yaşamıştır. Belediye statüsü kazanmanın, genel bütçe gelirlerinden bir kaynak sağlanması yönünden özendirici olması, bu artışın başlıca nedenlerinden biridir.² Ancak bir yerin yasal olarak belediye olması, mali açıdan sağladığı yarar dışında başka yönlerden de ele alınması gereken bir konudur.

Hızlı kentleşme beraberinde yeni kentsel merkezlerin oluşumunu ortaya koymaktadır. Merkez çevresinde merkezden kopuk, onunla bütünleşememiş yerleşim yerleri arasında ekonomik, toplumsal ve yönetsel ilişkiler açısından bir karmaşa söz konusu olup yeni yerleşimler kentsel nitelikteki hizmetlerden de gereği gibi faydalanamamaktadır. Merkezdeki belediye yönetimi de dağınıklık gösteren yeni kentsel birimlere hizmet götürme açısından yetersiz kalmaktadır. Ekonomik ve toplumsal olarak bütünlük arz eden kamusal kent hizmetlerinin farklı belediyelere yurttaşlara sunulması, hizmetin bölünmezliği ilkesi ile de uyumsuzdur.³ Kamu hizmetleri kimi yerel düzeyde, kimi daha geniş alanlarda sunulduklarında daha etkin ve verimli hale getirilir. Bütün bunlar ışığında "belediye"nin kentsel bir birim olduğu, bu kentsel birime dair 'optimum' olan ölçeğin aşılması durumunda "büyükşehir yönetimi" kavramının tartışılması söz konusu olabilir.⁴

1 <http://www.diyadinnet.com/YararlıBilgiler-1237&Bilgi=belediye>, alıntılanma tarihi 25.01.2012, 08:44.

2 Ruşen Keleş, *Yerinden Yönetim ve Siyaset*, Cem Yayınevi, Ankara, Nisan 2006, s.273.

3 *Ibid.*, s.269.

4 Yasın Sezer, Sevinç Torlak, "Belediye ve Büyükşehir Belediyesi Kuruluş Kriterleri ve Denizli Büyükşehir Yasa Tasarısı", *Kentsel Ekonomik Araştırmalar Sempozyumu*, AÜEHFD, C. IX, S.3-4, 2005, s.516.

1. BÜYÜKŞEHİR YÖNETİMİ VE YASAL DAYANAKLARI

1.1. Kuruluş

Yürürlükte olan 5393 Sayılı Belediye Kanunu'nun 4. maddesine göre;

- Nüfusu 5.000'in üzerinde olan yerleşim birimlerinde belediye *kurulabilir*.
- İl ve ilçe merkezlerinde belediye kurulması zorunludur.
- İçme ve kullanma suyu havzalarıyla sit ve diğer koruma alanlarında ve yerleşim alanı bir belediyenin sınırlarına 5.000 metreden daha yakın olan yerlerde belediye kurulamaz.

2004 yılında yürürlüğe giren 5216 Sayılı Büyükşehir Belediyesi Kanunu'na göre büyükşehir belediyesi "en az üç ilçe veya ilk kademe belediyesini⁵ kapsayan, bu belediyeler arasında koordinasyonu sağlayan; kanunlarla verilen görev ve sorumlulukları yerine getiren, yetkileri kullanan; idarî ve malî özerkliğe sahip ve karar organı seçmenler tarafından seçilerek oluşturulan kamu tüzel kişisi" olarak tanımlanmıştır.

5216 Sayılı Kanun'un 4. maddesinde Büyükşehir Belediyesi'nin kuruluşuna ilişkin "Belediye sınırları içindeki ve bu sınırlara en fazla 10.000 metre uzaklıktaki yerleşim birimlerinin son nüfus sayımına göre toplam nüfusu 750.000'den fazla olan il belediyeleri, fizikî yerleşim durumları ve ekonomik gelişmişlik düzeyleri de dikkate alınarak, kanunla büyükşehir belediyesine dönüştürülebileceği" hükmü yer almaktadır. Buna göre yürürlükte olan mevzuata göre büyükşehir belediyesinin söz konusu olması için genel ölçütler şu temel başlıklar altında toplanabilir:

- 1) Son sayımda belediye sınırları içindeki ve bu sınırlara en çok 10 km uzaklıktaki yerleşim birimlerinin toplam nüfusu
- 2) Fiziki yerleşim durumu
- 3) Ekonomik gelişmişlik düzeyi

Türkiye'deki ilk büyükşehir belediyeleri Ankara, İstanbul ve İzmir'de olmak üzere 1984 yılı Ocak ayında çıkarılan **2972** Sayılı Kanun kapsamında kurulmuştur. 2972 Sayılı Yerel Seçimlerle İlgili Kanun'da merkez belediye sınırları içinde birden çok ilçe bulunan illerde birer büyükşehir meclisi ve ilçelerde de birer ilçe belediye meclisi kurulması öngörülmüştür. Bu tarih itibarıyla, İstanbul'un on beş, Ankara'nın beş ve İzmir'in de üç metropolitan ilçesi bulunmakta olup **195** Sayılı Kanun Hükmünde Kararname uyarınca üç büyük kentte büyükşehir belediyesi kurulmuştur. Aynı yılın Temmuz ayında çıkarılan **3030** sayılı kanun yasa ile büyükşehir ve ilçe belediyeleri statüleri daha belirgin hale getirilmiştir.

1986-1988 döneminde beş büyükşehir belediyesi daha kurulmuştur. 1986 yılında **3306** Sayılı Kanun ile Adana, 1987 yılında **3391** Sayılı Kanun ile Bursa, **3398** Sayılı Kanun ile Gaziantep ve **3399** Sayılı Kanun ile Konya, 1988 yılında ise **3508** Sayılı Kanun ile Kayseri büyükşehir belediyesine dönüştürülmüştür.⁶ 3030 Sayılı Büyükşehir Belediyesi Kanunu büyükşehir ve ilçe belediyesinden oluşan iki düzeyli bir belediye yönetimini ortaya koymuştur. Bu Kanun kapsamında belediye sınırları içinde birden çok ilçesi olan il merkez belediyelerinin büyükşehir belediyesi olması öngörülmüştür. Bu Kanun yürürlükte olduğu dönemde büyükşehir olabilmek için il merkezlerinde birden çok belediye kurulmaya başlanmıştır. 5216 Sayılı

5 6/3/2008 tarihli ve 5747 sayılı Kanununun 3 üncü maddesiyle; 5216 sayılı Büyükşehir Belediyesi Kanunu ve diğer kanunlarda ilk kademe belediyesine yapılan atıfların ilçe belediyesine yapılmış sayılacağı hüküm altına alınmıştır.

6 http://tr.wikipedia.org/wiki/T%C3%BCrkiye'de_b%C3%BCy%C3%BCk%C5%9Fehir_belediyeleri (24.01.2012 tarihinde alıntılanmıştır.)



Büyükşehir Belediyesi Kanunu ile büyükşehir olma kriterleri, nüfus ölçütünün 750.000 üzeri olarak kabul edilmesi ile görece zorlaştırılmıştır.⁷

3030 Sayılı Kanun⁸ yürürlükte olduğu dönemde 1993 yılında yedi büyükşehir belediyesi daha kurulmuştur. Bunlar; Antalya, Diyarbakır, Eskişehir, Erzurum, Mersin, İzmit ve Samsun'dur. Ancak bu defa farklı bir uygulama ile **505** Sayılı Kanun Hükmünde Kararname ile kurulan büyükşehirlerde, ilçe belediyesi yerine birinci kademe belediyesi kurularak, ilçe kuruluşu 2008 yılına kadar ertelenmiştir.⁹ Son olarak, 14.01.2000 tarihinde 593 Sayılı Sakarya İlinde Büyükşehir Kurulması Hakkında Kanun Hükmünde Kararname ile Sakarya Büyükşehir Belediyesi kurulmuştur.

Tablo 1: Mevcut Büyükşehir Genel Nüfus Bilgileri (TÜİK, 2011)

	Büyükşehir Olduğu Yıl	İl Genel Nüfusu	Büyükşehir Belediye Nüfusu
İstanbul	1984	13.624.240	13.483.052
Ankara	1984	4.890.893	4.550.662
İzmir	1984	3.965.232	3.366.947
Bursa	1987	2.652.126	1.948.744
Adana	1986	2.108.805	1.617.284
Antalya	1993	2.043.482	1.499.958
Konya	1986	2.038.555	1.393.289
Gaziantep	1986	1.753.596	1.073.791
Mersin	1993	1.667.939	1.041.972
Kocaeli	1993	1.601.720	977.240
Diyarbakır	1993	1.570.943	875.069
Kayseri	1988	1.255.349	859.680
Samsun	1993	1.251.729	648.396
Sakarya	2000	888.556	577.233
Eskişehir	1993	781.247	538.106
Erzurum	1993	780.847	382.383

⁷ Sezer & Torlak (2005), a.g.m, s.518.

⁸ 23/07/2004 tarih ve 25531 S.R.G de yayımlanan 10/07/2004 kabul tarihli ve 5216 sayılı "Büyükşehir Belediyesi Kanunu" nun 31.maddesi ile ek ve değişiklikleri ile birlikte yürürlükten kaldırılan 3030 Sayılı Büyük Şehir Belediyelerinin Yönetimi Hakkında Kanun Hükmünde Kararname'nin Değiştirilerek Kabulü Hakkında Kanun (Müga)'un 4. maddesinde büyükşehir belediyesinin kuruluşuna ilişkin "Büyük şehirlerde büyük şehir adı ile bir «büyük şehir belediyesi», büyük şehir dahilindeki ilçelerde ilçelerin adını taşıyan «ilçe belediyeleri» kurulur. Merkez ilçeler bu Kanunun uygulanması bakımından ayrı bir ilçe sayılarak ve bu ilçenin büyük şehir belediyesi içinde kalan kısmında «merkez ilçe belediyesi» adı ile bir belediye kurulur." hükmü yer almaktadır.

⁹ http://tr.wikipedia.org/wiki/T%C3%BCrkiye'de_b%C3%BCy%C3%BCk%C5%9Fehir_belediyeleri (24.01.2012 tarihinde alınmıştır.)

Tablo 2: Aday Büyükşehir Genel Nüfus Bilgileri (TÜİK, 2011)

	İl Genel Nüfusu	İlçe Merkezleri Genel Nüfusu	Merkez İlçe Nüfusu
Şanlıurfa	1.716.254	951.925	763.090
Hatay	1.474.223	732.802	464.947
Manisa	1.340.074	891.084	349.236
Balıkesir	1.154.314	701.213	331.788
K.maraş	1.054.210	656.783	545.704
Van	1.022.532	526.725	445.915
Aydın	999.163	599.973	255.292
Denizli	942.278	655.322	540.989
Muğla	838.324	362.513	97.207
Tekirdağ	829.873	572.359	173.162
Mardin	764.033	446.226	138.850
Malatya	757.930	498.588	488.247
Trabzon	757.353	421.504	305.231

Yukarıda 2011 yılı mevcut 16 büyükşehirin ve büyükşehir olmaya aday 13 ilin belediye nüfuslarına yer verilmektedir. İlk tabloda Eskişehir, Sakarya, Samsun ve Erzurum'un büyükşehir belediye nüfuslarının 750.000'in altında kaldığı görülmektedir. Bugün yürürlükte olan 5216 Sayılı Büyükşehir Belediyesi Kanunu'nda yer alan nüfus ölçütü söz konusu illerde sağlanamamaktadır. İkinci tablodaki verilere baktığımızda büyükşehir adayı illerin belediye nüfuslarının merkez ilçe nüfuslarına oranla az olması, illerdeki kentleşme oranlarının düşük olduğuna işaret etmektedir.

1.2. Yetki Alanlarının Belirlenmesi

5216 Sayılı Büyükşehir Belediyesi Kanunu'na göre büyükşehir belediyesinin sınırları, adını aldığı büyükşehirin belediye sınırlarıdır. İlçe belediyelerinin sınırları ise bu ilçelerin büyükşehir belediyesi içinde kalan bölümlerinin sınırlarıdır. Ancak, büyükşehir belediyesi çevresinde ve aynı ilin sınırları içinde bulunan belediye ve köylerin büyükşehir belediyesine katılması mümkün olup bu konuda Belediye Kanunu hükümleri uygulanır. Katılma kararı, ilgili ilçe belediye meclisinin talebi üzerine, büyükşehir belediye meclisi tarafından alınır.

Büyükşehir Belediyesi sınırları konusunda 5216 Sayılı Kanun'da İstanbul ve Kocaeli illerinde, il sınırlarıyla büyükşehir belediyesinin sınırlarının ortak olduğu belirtilmiştir. Büyükşehir Kanunu'nda yapılması düşünülen değişiklikler kapsamında tartışılan konulardan bir tanesi de bütün büyükşehir belediyesi sınırlarının il sınırlarına genişletilmesidir.

İstanbul ve Kocaeli dışında kalan belediyelerde ise büyükşehir belediyelerinin sınırları, kent merkezinden itibaren yarıçapı belli olan daireler olarak öngörülmüştür. Bu daireler, nüfusu bir milyonu geçmeyen belediyelerde 20 km, nüfusu 1-2 milyon arasında olanlarda 30 km, nüfusu 2 milyonun üzerinde olan belediyelerde ise 50 km'dir. Bu sınırlar içinde kalan köylerin tüzel kişiliği ortadan kalkmakta olup bu köyler mahalleye dönüşmektedir. Ancak orman köyleri bu hükmün dışında tutulmuştur.

Orman köylerinin tüzel kişiliği devam etmesine rağmen bu köyler imar bakımından büyükşehir belediyesinin mücavir alanı sayılırlar. Bu köylerde su ve kanalizasyon hizmetlerini yürütme görev ve yetkisi ilgili büyükşehir belediyesine bağlı su ve kanalizasyon idaresine aittir.



1.3. Bütçe Yapısı

Büyükşehir belediyesinin gelir kaynakları şunlardır:

- o 2464 Sayılı Belediye Gelirleri Kanunu'nda yer alan oran ve esaslara göre büyükşehir belediyesince tahsil olunacak at yarışları dâhil müşterek bahislerden elde edilen Eğlence Vergisi'nin % 20'si müşterek bahislere konu olan yarışların yapıldığı yerin belediyesine, % 30'u nüfuslarına göre dağıtılmak üzere diğer ilçe ve ilk kademe belediyelerine ayrıldıktan sonra kalan % 50'si,
- o Büyükşehir belediyesine bırakılan sosyal ve kültürel tesisler, spor, eğlence ve dinlenme yerleri ile yeşil sahalar içinde tahsil edilecek her türlü belediye vergi, resim ve harçları,
- o Her türlü ilân ve reklamların vergileri ile asma, tahsis ve bakım ücretleri,
- o Park yerlerinin işletilmesinden elde edilen gelirin ilçe ve ilk kademe belediyelerine nüfuslarına göre dağıtılacak %50'sinden sonra kalacak %50'si,
- o Hizmetlerin büyükşehir belediyesi tarafından yapılması şartıyla 2464 sayılı Belediye Gelirleri Kanunu'nda belirtilen oran ve esaslara göre alınacak yol, su ve kanalizasyon harcamalarına katılma payları,
- o Kira, faiz ve ceza gelirleri,
- o Kamu idare ve müesseselerinin yardımları,
- o Bağlı kuruluşların kesin hesaplarındaki gelirleri ile giderleri arasında oluşan fazlalık sonucu aktarılacak gelirler,
- o Büyükşehir belediyesi iktisadî teşebbüslerinin safi hasılatından büyükşehir belediye meclisi tarafından belirlenecek oranda alınan hisseler,
- o Büyükşehir belediyesinin taşınır ve taşınmaz mal gelirleri,
- o Yapılacak hizmetler karşılığı alınacak ücretler,
- o Şartlı ve şartsız bağışlar,
- o Diğer gelirlerdir.

Bununla birlikte 2008 yılında 5779 Sayılı İl Özel İdarelerine ve Belediyelere Genel Bütçe Vergi Gelirlerinden Pay Verilmesi Hakkında Kanun ile belediye gelirlerinde yeni düzenlemeler yapılmıştır. Buna göre, İl özel idareleri ve belediyelere genel bütçe vergi gelirleri tahsilâtı toplamı üzerinden pay verilmektedir. Pay, genel bütçe vergi gelirleri tahsilâtı toplamından, vergi iadeleri düşüldükten sonra kalan net tutar üzerinden hesaplanmaktadır.

5779 Sayılı Kanun'da ise büyükşehir belediyelerinin gelirleri aşağıdaki şekilde ifade edilmektedir:

- o Genel bütçe vergi gelirleri tahsilâtı toplamının; yüzde 2,85'i büyükşehir dışındaki belediyelere, yüzde 2,50'si büyükşehir ilçe belediyelerine ve yüzde 1,15'i il özel idarelerine ayrılır.
- o Büyükşehir belediye sınırları içinde yapılan genel bütçe vergi gelirleri tahsilâtı toplamının yüzde 5'i ile genel bütçe vergi gelirleri tahsilâtı toplamı üzerinden büyükşehir ilçe belediyelerine ayrılan payların yüzde 30'u büyükşehir belediye payı olarak ayrılır.

Büyükşehir ilçe belediyeleri tarafından büyükşehir belediye payı olarak ayrılacak olan yüzde 30'luk payın dağıtımında ilçe belediyelerinin nüfusları esas alınmaktadır. Bu kanunla birlikte büyükşehir ilçe belediyeleri üzerinden büyükşehir belediyelerine verilen payın oranı %5 azaltılmıştır.¹⁰

1.4. Büyükşehir Belediyesinin Organları

1.4.1. Büyükşehir Belediyesi Meclisi

Meclis, büyükşehir belediyesinin karar alma organıdır. Büyükşehir belediye başkanı, büyükşehir sınırları içindeki belediyelerin başkanları ve ilçe belediyeleri meclis üyelerinin beşte biri ile ilk kademe belediye meclisi üyelerinin onda biri kadar meclis üyesinden oluşmaktadır. Büyükşehir belediye meclisi 5 yıl için oluşturulmaktadır.



Büyükşehir belediye meclisi, her ayın ikinci haftası önceden meclis tarafından belirlenen günde olağan toplantı yerinde toplanır. Bütçe görüşmesine rastlayan toplantı süresi en çok yirmi, diğer toplantıların süresi en çok beş gündür. Büyükşehir belediye başkanı, acil durumlarda lüzum görmesi halinde belediye meclisini bir yılda üç defadan fazla olmamak ve her toplantı bir birleşimi geçmemek üzere toplantıya çağırır. Olağanüstü toplantı çağırışı ve gündem en az üç gün önceden meclis üyelerine yazılı olarak duyurulur ve ayrıca ilan edilir.

¹⁰ Nuri Pendik, 5779 Sayılı Kanunun Getirdikleri, s.74. (<http://www.yerelisyaseti.com/pdf/eyul2008/14.pdf> adresinden 25.01.2012 tarihinde alıntılanmıştır.)



Büyükşehir belediye başkanı, hukuka aykırı gördüğü belediye meclisi kararlarını, yedi gün içinde gerekçesini de belirterek yeniden görüşülmek üzere belediye meclisine iade edebilir. Yeniden görüşülmesi istenilmeyen kararlar ile yeniden görüşülmesi istenip de büyükşehir belediye meclisi üye tam sayısının salt çoğunluğuyla ısrar edilen kararlar kesinleşir. Büyükşehir belediye başkanı, meclisin ısrarı ile kesinleşen kararlar aleyhine idari yargıya başvurabilir. Büyükşehir belediye meclisi ve ilçe belediye meclisi kararları, kesinleştiği tarihten itibaren en geç yedi gün içinde mahallin en büyük mülki idare amirine gönderilir. Mülki idare amirine gönderilmeyen kararlar yürürlüğe girmez.

1.4.2. Belediye Encümeni

Büyükşehir belediye encümeni, belediye başkanının başkanlığında toplanır. Encümen; belediye meclisinin kendi üyeleri arasından bir yıl için gizli oyla seçeceği beş üye ile biri genel sekreter, biri malî hizmetler birim amiri olmak üzere belediye başkanının her yıl birim amirleri arasından seçeceği beş üyeden oluşur. Belediye başkanının katılmadığı toplantılarda, encümen toplantılarına genel sekreter başkanlık eder. Belediye encümeninin danışma organı niteliği bulunmaktadır.

1.4.3. Büyükşehir Belediye Başkanı

Büyükşehir Belediye Başkanı, büyükşehir yönetiminin başı ve tüzel kişiliğinin temsilcisidir. Büyükşehir belediyesi sınırları içindeki seçmenler tarafından 5 yıllığına seçilir. Büyükşehir Belediye Başkanı Vekili, Belediye Yasası'ndaki yöntemlere göre seçilir. İlçe belediye başkanları başkan vekili olamaz. Nüfusu iki milyonu aşan büyükşehir belediyelerinde on, diğer büyükşehir belediyelerinde beşi geçmemek üzere başkan danışmanı görevlendirilebilir. Danışmanların görev süreleri sözleşme süresi ile sınırlıdır. Ancak bu süre belediye başkanının görev süresini aşamaz. Belediye Kanunu'ndaki hükümler saklı kalmak kaydıyla büyükşehir belediye meclisinin feshine neden olan eylem ve işlemlere katılan büyükşehir ve ilçe belediye başkanlarının görevlerine Danıştay kararıyla son verilir.

2. TÜRKİYE'DE YERİNDEN YÖNETİM

2.1. Yerinden Yönetim Kavramı ve Niteliği

Anayasa'nın 123. maddesinde belirtildiği gibi "İdare, kuruluş ve görevleriyle bir bütündür ve kanunla düzenlenir. İdarenin kuruluş ve görevleri, merkezden yönetim ve yerinden yönetim esaslarına dayanır...". Yerinden yönetim, yasalar kapsamında oluşturulan yönetim birimlerinin yine mevzuat çerçevesinde kendisine verilen işlevleri görebilmesi için yetkilendirilmesidir.¹¹ Yerinden yönetim, yerelde yaşayanlar tarafından seçilen karar organlarının oluşumunu esas almaktadır. Nitekim Anayasa'nın 127. maddesinde yerel yönetim birimleri "İl, belediye veya köy halkının mahallî müşterek ihtiyaçlarını karşılamak üzere kuruluş esasları kanunla belirtilen ve karar organları, yine kanunda gösterilen, seçmenler tarafından seçilerek oluşturulan kamu tüzel kişileri" şeklinde tanımlanmıştır.



Yerinden yönetim, hizmetin halka sunulmasında etkinlik sağlamayı amaçlamaktadır. Merkezi yönetim yerel halkın ihtiyaçlarının karşılanmasında gecikmelere neden olurken; yerinden yönetim hizmeti en kısa zamanda gerektiği şekilde sunulması olanağını vermektedir.¹² Nitekim kentsel kamu hizmetlerinin yerel halka etkin şekilde sunulması yerel yönetimlerin varlık nedenlerindedir. Kentin sınırları içinde bazı hizmetlerin bütün semtlere, mahallelere gerekli ve yeterli büyüklükteki yönetim birimi tarafından sağlanması yerel yönetimlerin esaslarındandır.

Yerel yönetimler, halka en yakın kurumlar olarak önemli işlevleri olan, demokratik rejimin temel unsurlarından biri olarak ele alınmaktadır. Bununla birlikte, yerel yönetimler halkın kendi kendini yönetmesi konusunda yerele önemli pratikler kazandırmaktadır.¹³ Günümüzde yerel yönetimlerin güçlendirilmesi kamu hizmeti anlayışının ve demokrasinin gelişmesi için zorunlu hale gelmiştir. Bunun göstergelerinden biri olarak kabul edilen ve Türkiye tarafından da onaylanan Avrupa Yerel Yönetimler Özerklik Şartı, yerel yönetimlerin temel esaslarının belirlendiği uluslararası düzeyde kabul görmüş bir belgedir.

Yerel yönetimlerin karar organlarının seçimle işbaşına gelmiş olmaları, belirli kamu hizmetlerini yerine getirmeleri ve tüzel kişiliğe sahip olmaları bu kuruluşların yerel açıdan özerklik niteliğini gündeme getirmektedir. Yerel yönetimlerin ilişkilerinde, merkezden tümüyle bağımsız olması beklenemez. Bağımsızlığın, özerklikten farklı bir kavram olduğu göz önünde bulundurularak yerel yönetimlerin, kendi işlerini, yerelin ihtiyaç ve potansiyelleri dâhilinde kendi olanaklarıyla görebilmeleri yerel özerkliğin ifadesidir.

¹¹ Keleş (2006), a.g.e, s.22.

¹² Vahide Feyza Urhan, "Türkiye'de Yerel Yönetimlerin Yeniden Yapılandırılması", *Sayıştay Dergisi*, Sayı:70, Temmuz- Eylül 2008, s.86.

¹³ Şerif Öner, "Katılımcı Demokrasi Açısından Belediye Kanunu", *Yerel Yönetimler Üzerine Güncel Yazılar -1: Reform İçinde* (Der: H. Özgür, M. Köse cik), Nobel Yayınları, 2005, s.12.



2.2. Avrupa Yerel Yönetimler Özerklik Şartı

Türkiye'nin 21 Kasım 1988'de imzaladığı ve 3723 Sayılı Kanun ile onayladığı Avrupa Yerel Yönetimler Özerklik Şartı, 1992 yılında Bakanlar Kurulu Kararı ile yürürlüğe koyulmuştur (RG, 21364, 3 Ekim 1992).

Avrupa Yerel Yönetimler Özerklik Şartı'nın amacı, yerel halka günlük yaşamda etkili olan kararların alınmasında katılım fırsatları vermek ve yerel halka daha yakın olan yerel yönetimlerin haklarını koruyan ortak düzenlemeler yaparak daha iyi bir yerel yönetim örgütlenmesi sağlamak ve hizmet etkinliğini gerçekleştirmektir.¹⁴

Türkiye açısından çekince koyulmayarak bağlayıcılık niteliği kazanmış maddelerden biri olan 3. maddede yerel yönetimlerin yasalarla belirlenen sınırlar çerçevesinde, kamu hizmetlerinin önemli bir bölümünü kendi sorumlulukları altında ve yerel nüfusun çıkarları doğrultusunda düzenleme hakkından bahsedilmiştir. Bu hüküm kentsel hizmetlerin yerel yönetim sınırları içinde etkin bir şekilde görülmesi gerekliliği kapsamında yerel yönetimlere tanınması gereken yetkiyi ele almaktadır. Sınırları içinde yükümlülüklerini gerektiği gibi yerine getiren yerel yönetim biriminin olmaması durumunda böyle bir yetkiden de bahsedilmesi söz konusu değildir. Yetki alanı içinde yer alan merkeze en uzak yerleşim birimlerine dahi yerel halkın ihtiyaçları dâhilinde etkin bir şekilde hizmetin götürülebilmesi yerel yönetim birimi için esastır.

Şart'ın 4. maddesinin 3. fıkrasında "Kamu sorumlulukları genellikle ve tercihen vatandaşa en yakın yönetimler tarafından kullanılacaktır. Sorumluluğun bir başka yönetime verilmesinde, görevin kapsam ve niteliği ile yetkinlik ve ekonomi gerekleri göz önünde bulundurulmalıdır." hükmü yer almaktadır. Bu hüküm doğrultusunda, bir yerleşim biriminin yerel yönetim biriminden merkezi yönetim birimine dönüştürülmesi ya da mevcut yerel yönetim biriminin türünün değiştirilmesi kapsamında göz önünde bulundurulması gereken unsurlara yer verilmiştir.

Yerel Yönetimler Sınırlarının Korunması başlıklı 5. maddedeki "Yerel yönetimlerin sınırlarında, mevzuatın elverdiği durumlarda ve mümkünse bir referandum yoluyla ilgili yerel topluluklara önceden danışılmadan değişiklik yapılamaz." hükmü ile yerel yönetimlerin katılımcılık fonksiyonuna yer verilmiş, bir yerel yönetimin yetkisi içinde bulunan yerleşim birimlerinin hepsine gerektiği gibi hizmet götürmesi amacıyla yerel halk tarafından sahiplenilmesi amaçlanmıştır.

Avrupa Yerel Yönetim Özerklik Şartı'nın hukukumuzdaki yerini değerlendirecek olursak, Anayasa'nın 90. maddesinde ifade edilen "Usulüne göre yürürlüğe konulmuş temel hak ve özgürlüklere ilişkin uluslararası antlaşmalarla kanunların aynı konuda farklı hükümler içermesi nedeniyle çıkabilecek uyuşmazlıklarda milletlerarası antlaşma hükümlerinin esas alınacağı" hükmünü dikkate almamız gerekmektedir.

¹⁴ Süleyman Ruhi Aydemir, "Avrupa Yerel Yönetimler Özerklik Şartının Işığında Türk Yerel Yönetimleri", *Yerel Gündem*, Yıl:2, Sayı:8, Ağustos 2000, s.14.

Kentli hakları bakımından önemli diğer bir uluslararası doküman Avrupa Kentsel Şartı'dır. Şart, diğer Avrupa Konseyi anlaşmalarından farklı olarak hükümetlerin değil, yerel yönetimlerin imzasına sunulmuştur. Avrupa Kentsel Şartı, kentlerde yaşayanların güvenlik, sağlıklı çevre, istihdam, konut, planlı kent fiziki yapısı, katılım, ekonomik ve sürdürülebilir kalkınma, yönetimler arası işbirliği vb. başlıklarla düzenlenen hükümlere yer vermektedir. Bu sayede yerleşim birimlerinin yaşanabilirliğini ve yaşam kalitesini artırmayı hedeflemektedir. 1992 yılında Avrupa Konseyi tarafından kabul edilen Şart; kentleri, kentlilerin temel haklarının belli bir çerçevede gerçekleştiği, temel ihtiyaçlarının yönetim birimleri tarafından katılımcı bir şekilde karşılandığı, mal ve hizmetlerin etkin dağılımının yapılabildiği kamusal alanlar olarak ele almaktadır.¹⁵ Bu açıdan baktığımızda, kentsel bir yönetim birimi olan belediye ve onun farklı bir formu olan büyükşehir belediyelerinin oluşturulmasında çok farklı unsurlar birlikte değerlendirilmelidir.

2.3. Türkiye'de Yerel Yönetimlere Bakış

Kamu hizmetlerinin halka en yakın birimler tarafından üretilmesi, onların gerçek ihtiyaçlarının tespitinde kolaylık sağladığı gibi savurganlığın, zaman kayıplarının ve bürokratik engellerin önüne geçilmesine de katkı sağlamaktadır.¹⁶ Türkiye'de "hizmette yerindelik" manasında kullanılan subsidiarite ilkesi 1988 yılında imzalanan Avrupa Yerel Yönetimler Özerklik Şartı'nın ardından hazırlanan Altıncı Beş Yıllık Kalkınma Planı'nın bir hedefi olarak ilk defa resmi belgelere geçmiştir.

Türkiye'de yerelleşme yönünden önemli çalışmaların yürütülmesinin yanı sıra yerel yönetimlerce daha etkin üretilecek hizmetlerin yerel yönetimlere bırakılması konusunda merkezi yönetim kuruluşlarının eksiklikleri bulunmaktadır.¹⁷ Subsidiarite ilkesinin piramitsel yapısında yer alan birey, sivil toplum kuruluşları ve sosyal örgütlerin Türkiye'de gerekli olgunluğa erişememiş olması da bu ilkenin uygulanmasını güçleştirmektedir.¹⁸

Merkezi yönetim, yerel hizmetler yönetim bütünlüğünün sağlanması, toplum yararının korunması ve yerel gereksinimlerin karşılanması amacıyla yerel yönetimler üzerinde kullanabileceği, idari vesayet yetkisine sahiptir. Ancak, kullanılan vesayet yetkisi yerel yönetimlerin hizmetlerini yerine getirmesini engellediği takdirde subsidiarite ilkesi anlamını kaybetmektedir. AB'ye uyum sürecinde son yıllarda yerelleşme ve katılımcılık doğrultusunda önemli olabilecek uygulamalara rastlanmaktadır.¹⁹

Merkezi yönetimin yerel yönetimler üzerinde kullandığı vesayet yetkisi yanında yerel yönetimler arası hiyerarşi konusunda da yetki aşımı söz konusu olabilmektedir. Nitekim büyükşehir belediyesi sınırları içindeki belediyelerin hizmetler yönünden uyum ve eşgüdümünün sağlanmasından büyükşehir belediyesi sorumludur. Belediyeler arasında hizmetlerle ilgili bir uyumsuzluk çıkması durumunda, büyükşehir belediye meclisi yönlendirici ve düzenleyici kararlar alabilmeye yetkilidir. Bununla birlikte yeni kurulan büyükşehir belediyelerinde meydan, bulvar, cadde, yol, sokak, park, spor ve kültür tesislerinin büyükşehir ile diğer belediyeler arasındaki dağılımına ilişkin esasları büyükşehir belediyesi belirler. Yetki sınırları içindeki belediyeler üzerinde önemli yetkileri bulunan büyükşehir belediyeleri, yetki aşımı yoluyla diğer belediyeleri kendine bağlı şube müdürlüğü şekline getirecek uygulamalara gitmesi de subsidiarite ilkesi ile örtüşmeyen durumlar arasında değerlendirilmektedir.

15 Keleş (2006), a.g.e, s.47.

16 Ruşen Keleş, "Hizmette Halka Yakınlık (Subsidiarity) İlkesi ve Yerel Yönetimler", *Çağdaş Yerel Yönetimler Dergisi*, C.4, S.1, Ocak, 1995, s.7.

17 Ahmet Uçar, "Belediye Hizmetlerinin Etkinliği Açısından Hizmette Yerellik (Subsidiarity) İlkesi ile Yönetişim (Governance) Kavramı Üzerine Bir İnceleme", *Celal Bayar Üniversitesi Sosyal Bilimler Dergisi*, Cilt 2, Sayı 1, 2004, s.16.

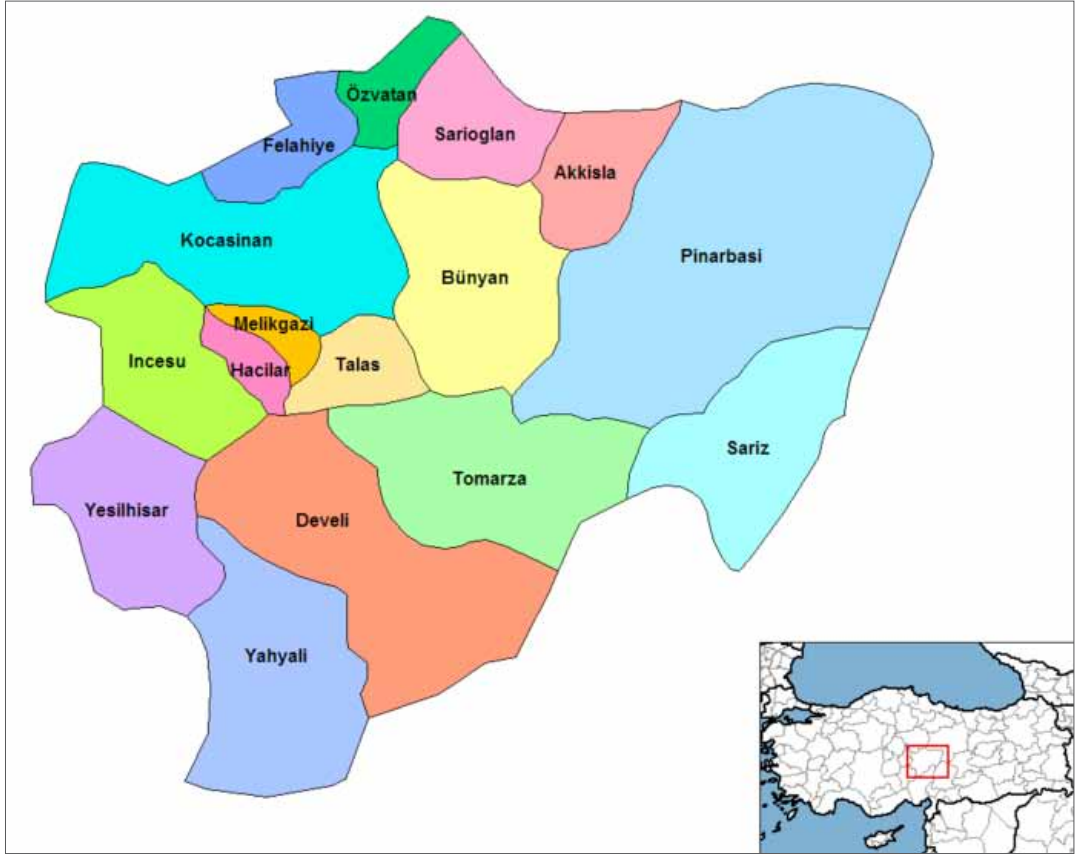
18 Mehmet Özcan, "Subsidiarite İlkesinin Avrupa Birliğinde Uygulanması", 2004. (www.turkishweekly.net/turkce/makale.php?id=22 sitesinden 23.01.2012 tarihinde alınmıştır.)

19 Sedat Zeyrekli, "Avrupa Birliği Bağlamında Hizmette Yerellik (Subsidiarity) İlkesi ve İlkenin Türkiye Açısından Ele Alınışı", *Çağdaş Yerel Yönetimler*, Cilt 16, Sayı 3, 2007, s.42.



3. YAPISAL OLARAK BALIKESİR'E BENZER BÜYÜKŞEHİR BELEDİYELERİ

3.1. KAYSERİ



Şekil 1: Kayseri İli Haritası

2011 TÜİK verilerine göre 16 ilçesi ve 395 köyü ile 1.255.349 toplam nüfusa sahip olan Kayseri'nin 48 belediyesi vardır. Nüfusun 1.090.530'u (%86,87) kent nüfusunu oluştururken 164.819'u %13,13 oranla köy nüfusunu oluşturmaktadır. Yüzölçümü göl hariç 17.042 km² 'dir.

Nüfustaki değişimin daha iyi anlaşılabilmesi için 2000 yılı TÜİK verilerine bakıldığında büyükşehirler içerisinde nüfus büyüklüğü bakımından 10. sırada olan Kayseri ilinin (Bakınız Tablo 3), on bir yıl içerisinde kentsel nüfus oranında %48 **artış** görülmektedir.

Tablo 3: 2000 Yılı Kayseri Genel Nüfus Bilgileri (TÜİK, 2000)

Toplam nüfus	Nüfus yoğunluğu (kilometrekareye düşen kişi sayısı)	Şehir nüfusu	Köy nüfusu	Şehir nüfusunun toplam nüfus içindeki oranı (%)	Köy nüfusunun toplam nüfus içindeki oranı (%)
1.060.432	62	732.354	328.078	69,06	30,94

Yine 2011 yılı değerleriyle Büyükşehir Belediyesi'nin toplam nüfusu 859.680'dir. Bu açıdan bakıldığında Büyükşehir Belediyesi, ilin toplam nüfusunun %68'ine hizmet vermektedir.

3.2. SAMSUN



Şekil 2: Samsun İli Haritası



2011 TÜİK verilerine göre 17 ilçesi ve 946 köyü ile 1.251.729 toplam nüfusa sahip olan Samsun'un 40 belediyesi vardır. Nüfusun 827.796 'sı (%66,13) kent nüfusunu oluştururken %33,87 oranla 423.933'ü köy nüfusunu oluşturmaktadır. Yüzölçümü göl hariç 9.084,39 km² 'dir.

Nüfustaki değişimin daha iyi anlaşılabilmesi için 2000 yılı TÜİK verilerine bakıldığında büyükşehirler içerisinde nüfus büyüklüğü bakımından 15. sırada olan Samsun ilinin (Bakınız Tablo 4), on yıl içerisinde kentsel nüfus oranında %30 artış görülmektedir.

Tablo 4: 2000 Yılı Samsun Genel Nüfus Bilgileri (TÜİK, 2000)

Toplam nüfus	Nüfus yoğunluğu (kilometre-kareye düşen kişi sayısı)	Şehir nüfusu	Köy nüfusu	Şehir nüfusunun toplam nüfus içindeki oranı (%)	Köy nüfusunun toplam nüfus içindeki oranı (%)
1.209.137	133	635.254	573.883	52,54	47,46

Yine 2010 yılı değerleriyle Büyükşehir'in mücavir alan toplam nüfusu 648.396'dır. Bu açıdan bakıldığında Büyükşehir Belediyesi, ilin toplam nüfusunun %51,8'ine hizmet vermektedir.

3.3. ERZURUM



Şekil 3: Erzurum İli Haritası

2011 TÜİK verilerine göre 20 ilçesi ve 966 köyü ile 780.847 toplam nüfusa sahip olan Erzurum'un 34 belediyesi vardır. Nüfusun 505.254'ü (%64) kent nüfusunu oluştururken %36 oranla 275.593'ü köy nüfusunu oluşturmaktadır. Yüzölçümü göl hariç 25.322,59 km²'dir.

Nüfustaki değişimin daha iyi anlaşılabilmesi için 2000 yılı TÜİK verilerine bakıldığında büyükşehirler içerisinde nüfus büyüklüğü bakımından 16. sırada olan Erzurum ilinin (Bakınız Tablo 5), on yıl içerisinde kentsel nüfus oranında %9 **azalış** görülmektedir.

Tablo 5: 2000 Yılı Erzurum Genel Nüfus Bilgileri (TÜİK, 2000)

Toplam nüfus	Nüfus yoğunluğu (kilometrekareye düşen kişi sayısı)	Şehir nüfusu	Köy nüfusu	Şehir nüfusunun toplam nüfus içindeki oranı (%)	Köy nüfusunun toplam nüfus içindeki oranı (%)
937.389	37	560.551	376.838	59,8	40,2

Yine 2010 yılı değerleriyle Büyükşehir'in mücavir alan toplam nüfusu 382.383'tür. Bu açıdan bakıldığında Büyükşehir Belediyesi, ilin toplam nüfusunun %48'ine hizmet vermektedir.

3.4. Üç Büyükşehir'in Çeşitli Unsurlarla Birlikte Balıkesir İle Karşılaştırılması

2010 TÜİK değerleriyle 8 kategoride Balıkesir ili kendisine benzer nitelik gösteren Kayseri, Samsun ve Erzurum illeri ile karşılaştırılmıştır. Buna göre;

3.4.1. İşgücü

Tablo 6: Balıkesir ile Kayseri, Samsun ve Erzurum'un İŞGÜCÜ Karşılaştırmaları (TÜİK, 2010)

	İşgücüne katılma oranı (%)	İşsizlik oranı (%)	İstihdam oranı (%)
Kayseri	44	14,1	37,8
Samsun	50,8	7,8	46,8
Erzurum	52	6,5	48,6
Balıkesir	47,5	8	43,7

2010 yılı verilerine göre işgücüne katılımında Balıkesir %47,5 ile Erzurum ve Samsun'unun gerisinde, Kayseri'nin ilerisindedir. Balıkesir'in %8 olan işsizlik oranı Samsun ve Erzurum'a yakın, Kayseri'den düşüktür. İstihdam oranlarına bakıldığında, yine benzer bir eğilim gözlenmektedir.



3.4.2. Enerji

Tablo 7: Balıkesir ile Kayseri, Samsun ve Erzurum'un ENERJİ TÜKETİM Karşılaştırmaları (TÜİK, 2010)

	Toplam tüketim (MWh)	Kişi başına toplam elektrik tüketimi (KWh)	Kişi başına sanayi elektrik tüketimi (KWh)	Kişi başına mesken elektrik tüketimi (KWh)
Kayseri	2.273.296	1885	991	444
Samsun	1.927.090	1542	645	515
Erzurum	838.506	1083	231	420
Balıkesir	2.156.166	1891	665	549

Balıkesir toplam enerji tüketiminde Kayseri ve Samsun'a yakındır. Erzurum'un ise enerji tüketimi Balıkesir'in yarısından azdır. Kişi başına elektrik tüketimine bakıldığında Balıkesir ve Kayseri diğer iki ilden öndedir. Ancak sanayi elektrik tüketiminde Kayseri belirgin şekilde öndedir.

3.4.3. Tarım ve Hayvancılık

Tablo 8: Balıkesir ile Kayseri, Samsun ve Erzurum'un TARIM ve HAYVANCILIK Karşılaştırmaları (TÜİK, 2010)

	Toplam ekilen tarım alanı (hektar)	Kişi başına bitkisel üretim değeri (TL)	Kişi başına canlı hayvanlar değeri (TL)	Kişi başına hayvansal ürünler değeri (TL)
Kayseri	382367	707	747	436
Samsun	237356	1674	628	561
Erzurum	231510	407	1696	1304
Balıkesir	271242	1700	1811	2146

Toplam ekilen tarım alanına bakıldığında Balıkesir, Kayseri ilinden sonra en geniş yüzey alanına sahiptir. Buna rağmen kişi başına bitkisel üretim değeri Kayseri'nin iki katından fazladır. Balıkesir hayvancılıkta iddialı bir il olarak hem kişi başına canlı hayvan değerinde hem de hayvansal ürünler değerinde bahsi geçen illerden oldukça ileridedir.

3.4.4. Eğitim

Tablo 9: Balıkesir ile Kayseri, Samsun ve Erzurum'un EĞİTİM Karşılaştırmaları (TÜİK, 2010)

	İlköğretimde öğretmen başına düşen öğrenci (sayı)	İlköğretimde derslik başına düşen öğrenci (sayı)	Ortaöğretimde öğretmen başına düşen öğrenci (sayı)	Ortaöğretimde derslik başına düşen öğrenci (sayı)	Üniversitelerde önlisans ve lisans düzeyinde öğrenci (sayı)
Kayseri	20	28	16	32	33.862
Samsun	18	26	16	33	28.454
Erzurum	17	26	16	27	38.585
Balıkesir	17	23	14	29	34.825

İlköğretimde öğretmen başına düşen 17 öğrenci ile Balıkesir, Kayseri ve Samsun'dan iyi durumdadır. İlköğretimde derslik başına düşen öğrenci sayısında ise Balıkesir, 23 öğrenci ile bahsi geçen tüm illerden iyi durumdadır. Ortaöğretim için aynı göstergelere bakıldığında, Balıkesir her üç ilden de ilerde olduğu görülmektedir. Üniversite öğrencisi sayıları incelendiğinde Balıkesir, Erzurum'un gerisinde, diğer illerin ise ilerisindedir.



3.4.5. Sağlık

Tablo 10: Balıkesir ile Kayseri, Samsun ve Erzurum'un SAĞLIK Karşılaştırmaları (TÜİK, 2010)

	Toplam sağlık kurumu (sayı)	Toplam yatak (sayı)	Yüz bin kişi başına hastane yatağı (sayı)	Toplam hekim (sayı)
Kayseri	29	3398	275	2102
Samsun	26	3741	299	2205
Erzurum	23	3163	411	1495
Balıkesir	26	2941	255	1330

Balıkesir'de toplam 26 adet sağlık kurumu bulunmaktadır. Bu sayı Kayseri'den az Erzurum'dan fazladır. Hem toplam yatak sayısına, hem de yüz bin kişi başına düşen hastane yatağı sayısına bakıldığında Balıkesir her üç ilden de geridedir. Bu durum toplam hekim sayısı konusunda da geçerlidir.



3.4.6. Dış Ticaret

Tablo 11: Balıkesir ile Kayseri, Samsun ve Erzurum'un DİŞ TİCARET Karşılaştırmaları (TÜİK, 2010)

	İhracat (Bin USD)	Ülke İhracatına Oranı	İthalat (Bin USD)	Ülke İthalatına Oranı
Kayseri	1.163.896.885	1,02%	1.449.375.530	0,78%
Samsun	275.065.335	0,24%	612.246.344	0,39%
Erzurum	38.360.903	0,03%	25.910.866	0,01%
Balıkesir	377.875.386	0,33%	343.154.086	0,18%

İhracat ve ithalat rakamlarında Kayseri ili diğerlerinden belirgin şekilde öndedir. Balıkesir'in ihracatı 377.875.386 USD ile hem Samsun hem de Erzurum'a nazaran ileridedir. Samsun ili ithalatta Balıkesir'den önde, Erzurum ili ise geridedir.

3.4.7. Kişi Başına Düşen Milli Gelir

Tablo 12: Balıkesir ile Kayseri, Samsun ve Erzurum'un MİLLİ GELİR Karşılaştırmaları (TÜİK, 2010)

	Türkiye'ye katkısı (Bin USD)	Türkiye'ye katkısı (%)	Kişi başı yıllık gelir (USD)
Kayseri	13.391.928	1,2	10.847
Samsun	16.739.910	1,5	13.363
Erzurum	5.579.970	0,5	7.255
Balıkesir	16.739.910	1,5	14.527

Kişi başı yıllık gelirden Balıkesir 14.527 USD ile Kayseri, Samsun ve Erzurum'dan ileridedir.

3.4.8. Bütçe Gerçekleşmeleri

Tablo 13 Balıkesir ile Kayseri, Samsun ve Erzurum'un BÜTÇE GERÇEKLEŞMELERİ Karşılaştırmaları (TÜİK, 2010)

	ÖNGÖRÜLEN Toplam Bütçe* (Bin TL)	Gerçekleşen Toplam Giderler		Gerçekleşen Giderler İçerisinde Personel Giderleri (SGK Primleri Dahil)		Gerçekleşen Giderler İçerisinde Yatırım Giderleri**	
		Miktar (Bin TL)	Oran	Miktar (Bin TL)	Oran	Miktar (Bin TL)	Oran
Kayseri	510.000	277.794	54%	22.224	8%	83.338	30%
Samsun	300.000	264.664	88%	21.986	8%	59.323	22%
Erzurum***	180.389	58.042	32%	22.478	39%	18.814	32%
Balıkesir	103.000	110.843	108%	21.475	19%	29.499	27%

* Tablodaki bilgiler ilgili belediyenin 2010 yılı faaliyet raporlarından alınmıştır.

** Kayseri hariç diğer belediyelerin gerçekleşen giderlerde "Mal ve Hizmet Giderleri" değerleridir.

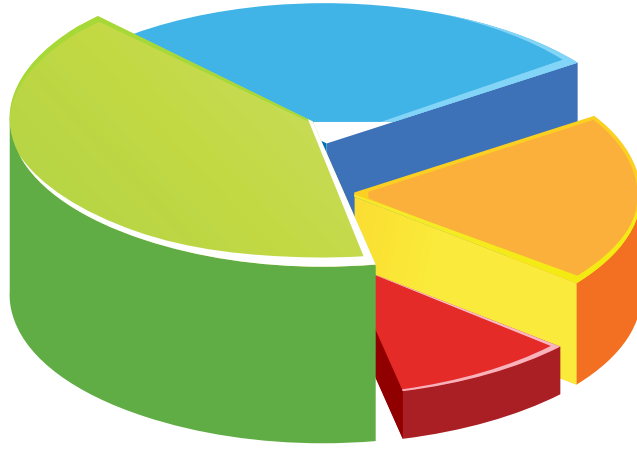
*** Erzurum'un 2009 Faaliyet Raporu değerleri kullanılmıştır.

Belediyelerin öngörülen toplam bütçeleri, gerçekleşen toplam giderleri, personel giderleri ve yatırım giderleri yukarıdaki tabloda verilmiştir. Bu tabloda Kayseri ve Samsun büyükşehirlerinin personel giderlerinin oranının Balıkesir'e nazaran daha düşük olduğu gözlenmektedir. Her dört belediyenin gerçekleşen giderler içerisinde yatırım oranları birbirine yakındır.

3.4.9. Karşılaştırmalı Olarak Büyükşehir Statüsünün Mali Açıdan Değerlendirilmesi

Büyükşehir Belediyesi statüsü, genel bütçe gelirlerinden daha fazla kaynak sağlanması yönünden özendirici bir nitelik arz etmektedir. Ancak bir yerin yasal olarak büyükşehir belediyesi olması, mali açıdan sağladığı yararların yanı sıra başka yönlerden de ele alınması gereken bir konudur. Bu doğrultuda Balıkesir'e yapısal olarak benzerlik taşıyan bir büyükşehir incelemek Balıkesir ilinin büyükşehir statüsü kazanması halinde nelerin ortaya çıkabileceği hakkında fikir verebilecektir.

Rapor kapsamında Balıkesir'e benzerlikleri ile ele alınan halihazırda büyükşehir belediyesine sahip olan iller arasında Kayseri, Samsun, Erzurum bulunmaktadır. 2010 yılı TÜİK değerleri ile İşgücü, Enerji, Tarım ve Hayvancılık, Eğitim, Sağlık, Dış Ticaret, Kişi Başına Düşen Milli Gelir, Bütçe Gerçekleşmeleri kategorileri olmak üzere toplam 8 alanda Balıkesir kendine benzer nitelik gösteren söz konusu illerle karşılaştırılmıştır. Ancak büyükşehir belediyesi statüsü kazanmanın özendirici yönlerinden biri olan mali boyutuna baktığımızda karmaşık yaratmaması açısından kendine daha yakın olan bir büyükşehir ile karşılaştırmak yerinde olacaktır. Raporun daha önceki bölümlerinde de incelendiği gibi işgücüne katılımda Balıkesir, Samsun ve Erzurum'a yakın; toplam enerji tüketiminde Kayseri ve Samsun'a; tarım ve hayvancılıkta Kayseri'nin gerisinde Samsun'un ise hemen önünde; toplam yatak sayısı, yüz bin kişi başına düşen yatak sayısı ve toplam hekim sayısı bakımından diğer üç ilin gerisinde yer almasına karşın toplam sağlık kurumu sayısında Samsun ile aynı sırada; dış ticaret karşılaştırmalarında ihracatta Samsun'un hemen gerisinde; ülkeye katkı bakımından Samsun ile aynı sıradayken kişi başı yıllık gelirden Samsun'un hemen önünde yer almaktadır. Bu veriler ışığında düşünüldüğünde yapısal olarak Samsun, Balıkesir'e daha çok benzerlik gösterdiğinden iki ili kıyaslamak daha gerçekçi olacaktır.



İl belediyelerinin büyükşehir belediyesi olması ile ek mali kazançlar söz konusu olmaktadır. Büyükşehir belediyeleri merkezi bütçeden daha fazla pay aldıkları için büyükşehir dönüşen il belediyelerinin de merkezi bütçeden aldıkları paylar artmaktadır. Büyükşehir Belediyesi'nin gelir kalemlerine önceki bölümlerde yer verilmiştir.

İl Özel İdarelerine ve Belediyelere genel bütçe vergi gelirleri tahsilatı toplamı üzerinden pay verilmesini düzenleyen 5779 Sayılı Kanun ile il özel idarelerine genel bütçe vergi gelirleri tahsilatı toplamının yüzde 1,15'i, büyükşehir ilçe belediyelerine yüzde 2,50'si ayrılmaktadır. Büyükşehir belediyelerine ise büyükşehir belediye sınırları içinde yapılan genel bütçe vergi gelirleri tahsilatı toplamının yüzde 5'i ile genel bütçe vergi gelirleri tahsilatından büyükşehir ilçe belediyelerine ayrılan payların yüzde 30'u ayrılır. Büyükşehir ilçe belediyeleri tarafından büyükşehir belediye payı olarak ayrılacak olan yüzde 30'luk payın dağıtımında ilçe belediyelerinin nüfus büyüklükleri esastır.

Büyükşehir olmanın avantajı olarak her yerde ifade edilen merkezden alınan bütçenin artacağı²⁰ olgusunu, 2010 Yılı Faaliyet Raporu'nda²¹ açıklanan rakamlardan hareketle mevcut büyükşehir belediyeleri içinde Balıkesir iline yapısal olarak en çok benzerlik gösteren Samsun Büyükşehir Belediyesi örneği kapsamında değerlendirebiliriz.

Samsun Büyükşehir Belediyesi 2010 Faaliyet Raporu "Faaliyetlere İlişkin Bilgi ve Değerlendirmeler- Bütçe Uygulama Sonuçları" başlığı altında belirtildiği gibi 2010 Yılı Gelir Bütçesi;

- 2.369.903,54 TL vergi geliri,
- 19.769.152,50 TL teşebbüs ve mülkiyet geliri,
- 1.018.102,20 TL bağış ve yardımlar,
- 101.284.053,48 TL diğer gelirler,
- 19.142.479,44 TL sermaye geliri,
- 192.187,29 TL fazla ve yersiz tahsilatlardan dolayı yapılan iade ile

toplamda 175.000.000,00 TL olarak tahmin edilmiş %82 oranında 143.418.503,87 TL olarak gerçekleşmiştir.

20 <http://www.musiad.org.tr/sube/defayHaber.aspx?id=4339&subelD=31> (13.04.2012 tarihinde alınmıştır.)

21 <http://samsun.bel.tr/ContentDownload/sayfa%2034-52.fr10.pdf> (Samsun Büyükşehir Belediyesi 2010 Yılı Faaliyet Raporundan 13.04.2012 tarihinde alınmıştır.)

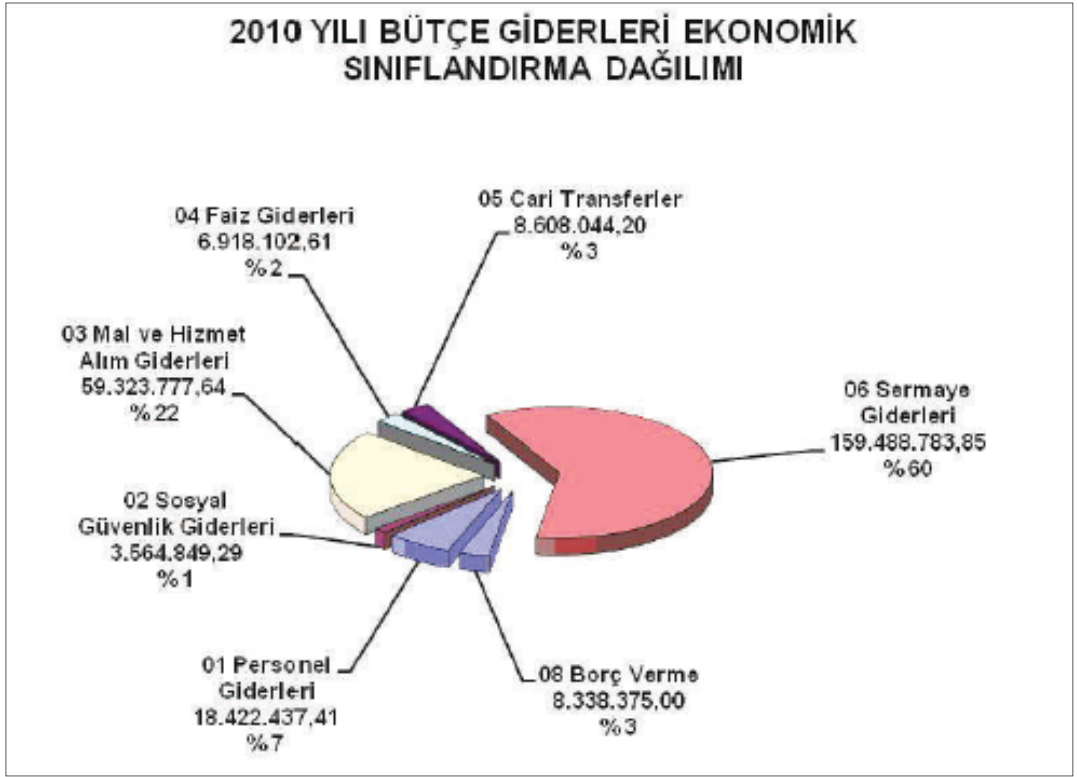


Şekil 4: 2010 Yılı Samsun BB Bütçe Gelirleri Dağılımı

Samsun Büyükşehir Belediyesi 2010 Faaliyet Raporu "Faaliyetlere İlişkin Bilgi ve Değerlendirmeler- Bütçe Uygulama Sonuçları" başlığı altında belirtildiği gibi 2010 Yılı Gider Bütçesi;

- Memur, İşçi, Sözleşmeli Personel ve Diğer Personel maaş ve ücretleri karşılığı Personel Giderleri 18.422.437,41 TL,
- Sosyal Güvenlik Kurumlarına Devlet Primleri karşılığı 3.564.849,29 TL,
- Mal ve Hizmet Alımları Giderleri karşılığı 59.323.777,64 TL,
- Cari Transferler karşılığı 8.608.044,20 TL,
- Sermaye Giderleri karşılığı 159.488.783,85 TL,
- Sermaye katılımları olarak, Borç Verme Giderleri 8.338.375,00 TL ile

toplamda 300.000.000,00 TL olarak tahmin edilmiş %88 oranında 264.664.370,00 TL olarak gerçekleşmiştir.



Şekil 5: 2010 Yılı Samsun BB Bütçe Giderleri Ekonomik Sınıflandırma Dağılımı

Gelirlerin büyüklüğü, giderler ile birlikte ele alındığında bir anlam ifade edecektir. Samsun Büyükşehir Belediyesi'nin 2010 Yılı bütçe giderleri toplam 264.664.370,00 TL büyüklüğündedir. Kısacası, 2010 yılında söz konusu büyükşehir belediyesinin %54 gelir-gider karşılama oranı ile 143.418.503,87 TL bütçe gelirinə rağmen 264.664.370,00 TL bütçe gideri söz konusu olmuştur. İç ve dış borçlanma toplamı 117.169.557,30 TL olarak gerçekleşmiştir. Bu doğrultuda büyükşehir statüsü, gelirlerde artışa yol açarken hizmetlerin artışı ile birlikte giderlerin artışını da beraberinde getirmektedir.

Yukarıdaki verilerden de hareketle, büyükşehir belediyeleri bütçeden daha fazla pay aldıkları için büyükşehir olan illerin bütçeden aldıkları payların büyümesi, yapılanma çalışmalarının hızlanması ve belediyecilik faaliyetlerinin tek elden yürütülebilmesi ile daha koordineli bir şekilde gerçekleşmesi büyükşehir belediyesine dönüşmenin kazançları arasında sayılabilir. Kentsel işlevlerin düzenlenmesi ile birlikte illerin yatırımcı çekme potansiyelinin artması ve kentlerin cazibe merkezine dönüşmesi için çeşitli imkanların sunulması, gayrimenkullerin değerlendirilmesi, il merkezi dışındaki arsaların değer kazanması, gayrimenkul piyasasının yapacağı katkı ile birlikte ekonomik, sosyal ve kültürel anlamda değişimlerin yaşanması öngörüler arasındadır.²²

Büyükşehir belediyeleri yerleşmenin daha çok önem kazandığı günümüzde mahalli müşterek hizmetlere duyulan ihtiyaçların artışı ile büyük altyapı yatırımları gerçekleştirmek durumundadır. Ülkemizde belediye harcamaları toplamında yatırım harcamalarının %53'ünü büyükşehir belediyeleri gerçekleştirmektedir.²³

Büyükşehir belediyelerinin görevleri ve mali yapısı ülkemizde yıllardır tartışılan bir konudur.²⁴

22 http://www.laldegelerleme.com.tr/index.php?option=com_content&view=article&id=250%3Abuyuksehir-olmanin-avantajlari&catid=15%3Amakaleler&Itemid=71&lang=tr (14.04.2012 tarihinde alınmıştır.)

23 Tayfun Çınar, Birgül Ayman Güler, Yerel Maliye Sistemi, TODAİE Yayınları, Ankara, 2004, s.7.

24 Hüseyin Çiftçi, Büyükşehir Belediyelerinin İdari ve Mali Yapıları Konya Büyükşehir Belediyesi Örneği, Yüksek Lisans Tezi, İstanbul, 2006, s.20.

Büyükşehir belediyelerinin tüm kamu dış borç stoku içinde artan borç miktarları²⁵ da bu durumun göstergelerinden bir tanesidir. "Büyükşehir Belediyelerinin önündeki en önemli sorun, hizmet gereklerini karşılayacak düzeyde gelir kaynaklarına sahip olmamasıdır. Bu nedenle Büyükşehir Belediyeleri yatırım ve hizmet harcamalarını yeterince karşılayamamakta ve istenilen başarıyı elde edememektedir. 5216 Sayılı Büyükşehir Belediyesi Kanunu ile görevleri artırılan Büyükşehir Belediyeleri oldukça sınırlı kaynaklar ile karşı karşıya olduğu kentsel, toplumsal, altyapı ile ilgili görevlerini ve sorumluluklarını gerektiği gibi yerine getirememektedir."²⁶ Görevlerinde yaşanan artışa rağmen kaynaklarında yeterince artış sağlanamaması mevzuat değişikliği kapsamında dile getirilmektedir.

Büyükşehir belediyelerinin yürütmekle sorumlu oldukları hizmet alanının artışı ve faaliyet alanının büyüklükleri düşünüldüğünde eldeki kaynakların sınırlı kalacağı göz ardı edilmemelidir. Nitekim yerel yönetimin kuruluş amaçlarından bir tanesi de hizmetin en kısa zamanda gereği gibi yerine getirilebilmesidir. Kentsel yönetim birimlerini ifade eden belediyeler ve metropolitan kent yönetim birimi olan büyükşehir belediyeleri kent yaşamının düzenlenmesi, modernizasyonu ve kentin büyümesi ile paralel olarak büyüyen ihtiyaçlara cevap verebilmek adına birçok soruna çözüm üretmek zorundadır. "Metro, tramvay, otobüs gibi ulaşım araçlarının alınması, hızlı göçün yol açtığı çarpık kentleşmeyi önlemek için yeni yerleşim birimlerinin oluşturulması, mevcut gecekonduların ıslahı, katı atıkların neden olduğu çevre kirliliği ve ekolojik dengesizlikler bu problemlerden bazılarıdır."²⁷ Büyükşehir belediyesi gelir kaynaklarının önemli bir bölümünün merkezden gelen paylara dayanması, merkeze aşırı bağımlılık yaratması sonucunu beraberinde getirebileceğinden (yerelliğin zedelenmesi vs.), bu durumun neden olabileceği sıkıntılar da dikkate alınmalıdır.



25 Ibid., s.24.

26 İdris Güllüce, Yerel Yönetimlerin Sorunları ve Çözüm Önerileri, Alfa Yayınları, İstanbul, 2004, s.71.

27 Hüseyin Çiftçi, Büyükşehir Belediyelerinin İdari ve Mali Yapıları Konya Büyükşehir Belediyesi Örneği, Yüksek Lisans Tezi, İstanbul, 2006. (Halil Ürün, "Gecekondular Sorunu ve Şehirleşme Sorunu", Yeni Türkiye Dergisi, Mayıs- Haziran, 1995, s.508'den alıntılanmıştır.)



4. BÜYÜKŞEHİR YÖNETİMİ ADAYLARI VE BALIKESİR

4.1. Sosyo-Ekonomik Göstergeler

5216 Sayılı Büyükşehir Kanunu'na göre büyükşehir belediyesi ilan edilirken göz önünde bulundurulacak unsurlardan bir tanesi de o ilin sosyo-ekonomik durumudur. Bu çerçevede ele alınan bu bölümde Büyükşehir olmaya aday iller ve beraberinde Balıkesir ilinin sosyo-ekonomik gelişmişlik düzeyine ilişkin veriler sunulmaktadır:

Tablo 14: Genel Bilgiler: Büyükşehir Olmaya Aday İller (TÜİK, 2011)

	Alan (göl dahil), km ²	Alan (göl hariç) km ²	Belediye Sayısı	İlçe Sayısı	Köy Sayısı
Van	19.414,14	19.299,05	20	12	580
Şanlıurfa	19.336,21	18.764,6	26	11	1.152
Balıkesir	14.472,73	14.299,07	53	19	892
Kahramanmaraş	14.456,74	14.345,9	62	10	477
Manisa	13.228,5	13.096,26	84	16	780
Muğla	12.949,21	12.851,04	61	12	396
Malatya	12.102,7	11.776,5	53	14	495
Denizli	11.804,19	11.691,9	87	19	359
Mardin	8.806,04	8.806,04	31	10	585
Aydın	7.904,43	7.851,49	53	17	490
Tekirdağ	6.342,3	6.312,81	33	9	257
Hatay	5.831,36	5.827,97	76	12	362
Trabzon	4.664,04	4.664,04	75	18	477

2011 verilerine göre büyükşehir olacak 13 il incelendiğinde Balıkesir yüzölçümü bakımından 14.472,73 km²'lik alanıyla Van ve Şanlıurfa'nın ardından 3. sıradadır. Balıkesir'in 53 belediyesi, 19 ilçesi bulunmaktadır. Bu 13 il içerisinde en çok ilçeye sahip olan iller Balıkesir ve Denizli'dir. Balıkesir toplam köy sayısı bakımından 13 il içerisinde 2. sıradadır. Orman Bölge Müdürlüğü'nden alınan verilere göre Balıkesir ilindeki toplam 902 köyün 342'si orman köyü, 462 orman bitişliği köy ve 98'i orman dışı köydür.

Tablo 15: Genel Bilgiler: Büyükşehir Olan İller (TÜİK, 2011)

	Alan (göl dahil), km ²	Alan (göl hariç) km ²	Belediye Sayısı	İlçe Sayısı	Köy Sayısı
Konya	40.813,52	38.872,6	199	31	584
Ankara	25.401,94	24.520,5	45	25	672
Erzurum	25.330,9	25.322,59	34	20	966
Antalya	20.790,56	20.723,34	93	19	539
Kayseri	17.109,33	17.042,59	48	16	395
Mersin	15.512,25	15.484,65	54	13	509
Diyarbakır	15.204	15.057,88	29	17	803
Adana	14.045,56	13.914,8	36	15	467
Eskişehir	13.902,03	13.841,82	28	14	371
İzmir	12.015,61	12.012,03	53	30	596
Bursa	10.886,38	10.421,87	38	17	659
Samsun	9.364,1	9.083,39	40	17	946
Gaziantep	6.844,84	6.819,32	22	9	439
İstanbul	5.315,33	5.196,07	39	39	151
Sakarya	4.880,19	4.838,35	28	16	428
Kocaeli	3.625,29	3.612	12	12	244

Büyükşehir olan illere bakıldığında en büyük yüzölçümüne sahip il 40.813,52 km² ile Konya, en küçük il ise 3.625,29 km² ile Kocaeli'dir. Belediye sayısında da benzer şekilde, Konya 199 belediye ile en fazla belediyeye sahip il, Kocaeli ise 12 belediye ile en az belediyeye sahip ildir. Köy sayısının fazlalığıyla Erzurum, Samsun ve Diyarbakır öne çıkmaktadır. İstanbul, Kocaeli ve Eskişehir ise köy sayısının en az olduğu illerdir.

Tablo 16: Genel Bilgiler: Büyükşehir Olmaya Aday İller (TÜİK, 2011)

	Toplam Nüfus	Şehir Nüfusu	Köy Nüfusu	Köy Ortalama Nüfusu	Şehir Nüfusunun Toplam Nüfus İçindeki Oranı (%)	Köy Nüfusunun Toplam Nüfus İçindeki Oranı (%)
Şanlıurfa	1.716.254	951.925	764.329	1317	55,47	44,53
Hatay	1.474.223	732.802	741.421	643	49,71	50,29
Manisa	1.340.074	891.084	448.990	503	66,5	33,5
Balıkesir	1.154.314	701.213	453.101	949	60,75	39,25
K.maraş	1.054.210	656.783	397.427	509	62,3	37,7
Van	1.022.532	526.725	495.807	1252	51,51	48,49
Aydın	999.163	599.973	399.190	806	60,05	39,95
Denizli	942.278	655.322	286.956	799	69,55	30,45
Muğla	838.324	362.513	475.811	813	43,24	56,76
Tekirdağ	829.873	572.359	257.514	525	68,97	31,03
Mardin	764.033	446.226	317.807	1236	58,4	41,6
Malatya	757.930	498.588	259.342	716	65,78	34,22
Trabzon	757.353	421.504	335.849	704	55,65	44,35
					Ortalama: 59,07	Ortalama: 40,93

2011 yılı verilerine göre Balıkesir 13 il içinde nüfusu 1 milyondan fazla olan 6 il arasındadır. Balıkesir’de köy nüfusu toplam nüfusun %39,25’ini oluşturmaktadır. Bu oranla Balıkesir sanayi gelişmiş olan Tekirdağ, Denizli, Manisa ve Kahramanmaraş’ın ardından gelmekte olup tarımsal nüfus bakımından önemli bir büyüklüğe sahiptir. Balıkesir’de köy nüfusu büyüklüğü, kırsal nüfusa yönelik hizmetleri ve buna ilişkin yönetim birimlerini gündeme getirmektedir. Tabloya bakıldığında da ortalama köy nüfusu bakımından en son sırada yer aldığı görülmektedir. Balıkesir’in az nüfuslu çok sayıda köye sahip olması, kırsal alanlarının dağınıklığını da gösterir niteliktedir. Bu durum, Balıkesir’i kırsal alanlar bakımından ön plana çıkarırken kentsel alanların ikincil konuma düştüğüne işaret etmektedir. Kilometrekareye düşen kişi sayısına bakıldığında büyükşehir aday 13 il içinde Balıkesir ili Denizli ile birlikte 8. sırada yer almaktadır. Bu durum Balıkesir’de nüfusun dağınıklığına ve yüzölçümünün büyüklüğüne işaret etmektedir.

Tablo 17: Genel Bilgiler: Büyükşehir Olmaya Aday İller (TÜİK, 2011)

	Nüfus Yoğunluğu (Kilometrekareye düşen kişi sayısı)
Hatay	253
Trabzon	162
Tekirdağ	131
Aydın	127
Manisa	102
Şanlıurfa	91
Mardin	87
Balıkesir	81
Denizli	81
K.maraş	73
Muğla	65
Malatya	64
Van	53

Tablo 18: Genel Bilgiler: Büyükşehir Olan İller (TÜİK, 2011)

	Toplam Nüfus	Şehir Nüfusu	Köy Nüfusu	Şehir Nüfusunun Toplam Nüfus İçindeki Oranı (%)	Köy Nüfusunun Toplam Nüfus İçindeki Oranı (%)
İstanbul	13.624.240	13.483.052	141.188	98,96	1,04
Ankara	4.890.893	4.762.116	128.777	97,37	2,63
İzmir	3.965.232	3.623.540	341.692	91,38	8,62
Bursa	2.652.126	2.359.804	292.322	88,98	11,02
Adana	2.108.805	1.864.591	244.214	88,42	11,58
Antalya	2.043.482	1.450.209	593.273	70,97	29,03
Konya	2.038.555	1.527.937	510.618	74,95	25,05
Gaziantep	1.753.596	1.556.149	197.447	88,74	11,26
Mersin	1.667.939	1.303.018	364.921	78,12	21,88
Kocaeli	1.601.720	1.499.958	101.762	93,65	6,35
Diyarbakır	1.570.943	1.132.351	438.592	72,08	27,92
Kayseri	1.255.349	1.090.530	164.819	86,87	13,13
Samsun	1.251.729	827.796	423.933	66,13	33,87
Sakarya	888.556	664.813	223.743	74,82	25,18
Eskişehir	781.247	700.355	80.892	89,65	10,35
Erzurum	780.847	505.254	275.593	64,71	35,29
				Ortalama= 82,86	Ortalama= 17,14

Büyükşehir olan illerin nüfusları 13.624.240 ile 780.847 arasında değişmektedir. Şehir nüfusunun toplam nüfus içindeki oranı en fazla olan il % 98,96 ile İstanbul, en az olan il %64,71 ile Erzurum'dur. Mevcut büyükşehirlerin şehir nüfusunun toplam nüfus içindeki oranının ortalaması % 82,86 iken, aday illerin ortalaması % 59,07'dir. Aday illerin kırsal nüfuslarının daha yüksek olduğu görülmektedir. Büyükşehir olan illerin köy nüfusunun toplam nüfus içindeki oranı % 17,14 iken, bu oran aday iller için % 40,93'tür.

Tablo 19: Eğitim (Büyükşehir Olmaya Aday İller) (TÜİK, 2010)

	İlköğretimde öğretmen başına düşen öğrenci sayısı	İlköğretimde derslik başına düşen öğrenci sayısı	Ortaöğretimde öğretmen başına düşen öğrenci sayısı	Ortaöğretimde derslik başına düşen öğrenci sayısı	İlköğretimde okul başına düşen öğrenci sayısı	Ortaöğretimde okul başına düşen öğrenci sayısı	Lisans ve ön lisans okuyan öğrenci sayısı	Yükseköğretim kurumlarında görevli öğretim üyesi sayısı	Öğretim üyesi başına öğrenci sayısı
Aydın	17	22	14	27	258	375	25180	513	49
Balıkesir	17	23	14	29	247	329	34285	414	83
Denizli	17	24	16	30	318	415	30166	483	62
Hatay	21	32	21	41	370	580	25166	412	61
K.maraş	22	35	19	38	239	454	16077	285	56
Malatya	17	26	17	32	198	407	19628	501	39
Manisa	18	24	16	29	260	338	27817	426	65
Mardin	24	42	24	40	243	529	2050	13	158
Muğla	16	21	15	28	246	338	22809	312	73
Şanlıurfa	34	53	30	42	293	534	13090	395	33
Tekirdağ	22	28	20	31	464	416	15492	249	62
Trabzon	15	21	14	28	275	359	41575	794	52
Van	29	45	24	37	273	452	17313	483	36

2010 yılı verilerine göre Balıkesir ili, ilköğretimde öğretmen ve derslik başına düşen öğrenci sayısı ile diğer illere kıyasla önemli bir potansiyele sahiptir. Bu durum ortaöğretimde de farklı değildir. İlköğretim ve ortaöğretimde okul başına düşen öğrenci sayılarına bakıldığında da durum aynıdır. Balıkesir ili 34.285 öğrenci ile Trabzon hariç tüm illerden fazla üniversite öğrencisini barındırmaktadır. Ancak aynı şey öğretim üyesi sayısı için geçerli değildir. 414 öğretim üyesi ile Aydın, Denizli, Manisa, Trabzon ve Van'ın gerisindedir. Öğretim üyesi başına öğrenci sayısı 83 olan Balıkesir, Mardin'den sonra en kötü 2. ildir.

Tablo 20: Ticaret Üniteleri (Büyükşehir Olmaya Aday İller) (TÜİK, 2009)

	Toplam Açılan Şirket (Sayı)	Toplam Kapanan Şirket (Sayı)Toplam	Açılan Şirket/ Sermaye (1000 TL)
Muğla	579	94	113584
Hatay	553	71	105591
Şanlıurfa	534	27	145412
Aydın	433	92	72180
Tekirdağ	417	44	78774
Denizli	405	120	86859
Manisa	385	59	72786
Balıkesir	383	79	82983
Kahramanmaraş	315	32	67774
Trabzon	314	44	68515
Malatya	287	43	56267
Mardin	274	8	113282
Van	244	20	61362



2009 yılında Balıkesir’de 383 adet şirket açılmış, 79 adet şirket kapanmıştır. Açılan şirket sayısına göre Balıkesir, Kahramanmaraş ve Tekirdağ ile birlikte son sıralardadır. Bununla birlikte, Balıkesir’de açılan şirketlerin toplam sermayesi, sıralamada yukarılardadır. Birçok ilden daha az sayıda şirket açılması ve kapanan şirket sayılarından da görüldüğü üzere başarılı girişim sayısının istenen seviyede olmaması girişimcilik kültürünün gelişmesi gerekliliğine dikkat çekmektedir. Ayrıca Balıkesir’de girişim sayısı az olmasına rağmen açılan şirketlerin toplam sermaye miktarı bakımından üst sıralarda yer alması, girişimcilerin küçük ölçekli olmasından ziyade orta ve büyük ölçekli girişimler olduğunun ifadesidir.

Tablo 21: Sağlık (Büyükşehir Olmaya Aday İller) (TÜİK, 2010)

	10.000 kişiye düşen hekim (Sayı)	10.000 kişiye düşen yatak (Sayı)	Uzman hekim (Sayı)	Pratisyen hekim (Sayı)	Toplam kurum (Sayı)	Toplam yatak (Sayı)
Trabzon	15	39	689	420	21	3085
Denizli	14	18	800	475	22	2047
Aydın	14	24	761	588	16	2374
Malatya	14	29	646	419	19	2166
Muğla	13	18	587	504	21	1635
Manisa	12	43	904	687	26	3504
Balıkesir	12	21	705	624	26	2941
Tekirdağ	11	9	483	381	17	1368
Van	11	20	583	526	18	2129
Kahramanmaraş	10	25	572	524	19	1913
Hatay	10	22	818	667	21	2299
Şanlıurfa	9	13	763	726	17	2086
Mardin	9	9	309	390	12	654

2010 yılı verilerine göre Balıkesir ilinde 705 adet uzman hekim, 624 adet pratisyen hekim olmak üzere toplamda 1329 hekim bulunmaktadır. Bu değerler 11 ilin ortalamasının üzerindedir. Balıkesir’de 10.000 kişiye düşen hekim sayısı 12’dir. 10.000 kişiye düşen yatak sayısı 9 ile 43 arasında değişmekte olup, bu sayı Balıkesir için 21’dir. Toplam hastane sayısı bakımından Balıkesir ili ön sıralarda yer almaktadır. Balıkesir’de bulunan 26 hastanedeki toplam yatak sayısı 2941’dir.

Tablo 22: İller Bazında Kişi Başına Düşen Milli Gelir (Büyükşehir Olmaya Aday İller) (TÜİK, 2010)

	Kişi başı yıllık gelir (USD)	Türkiye'ye katkısı (Bin USD)	Türkiye'ye katkısı (%)
Manisa	21.843	30.131.838	2,7
Muğla	20.477	16.739.910	1,5
Denizli	19.162	17.855.904	1,6
Tekirdağ	18.178	14.507.922	1,3
Aydın	15.784	15.623.916	1,4
Balıkesir	14.527	16.739.910	1,5
Trabzon	13.151	10.043.946	0,9
Hatay	12.060	17.855.904	1,6
Malatya	12.054	8.927.952	0,8
Kahramanmaraş	10681	11.159.940	1
Mardin	7494	5.579.970	0,5
Şanlıurfa	7380	12.275.934	1,1
Van	4311	4.463.976	0,4

Bu tablo, 2001 TÜİK raporunda yer alan illerin Türkiye ekonomisine katkı payları göz önünde bulundurularak satın alma gücü paritesine göre (SAGP) gayrisafi yurtiçi hasılanın il düzeyine indirgenip illerin 2010 nüfusuna bölünmesiyle hesaplanmıştır. Dünya Bankası Temmuz 2011 verilerine göre Türkiye'nin gayri safi yurtiçi hasılası (SAGP): 1.115.994 milyon USD olarak belirlenmiştir.

Hesaplama şu şekilde yapılmıştır:

$$[(GSYH (SAGP) / 100) * 2001 \text{ il katkı yüzdesi}] / \text{il nüfusu}$$

Yukarıdaki tablo incelendiğinde Balıkesir'de kişi başına düşen yıllık gelirin 14.527 USD olarak hesaplandığı görülmüştür. Bu değerle Balıkesir 5 ilin gerisinde kalmaktadır. Bu hesaplama yöntemine göre kişi başına düşen milli gelirin en yüksek olduğu il 21.843 USD ile Manisa'dır. En son sırada ise 4.311 USD değeriyle Van yer almaktadır.

Tablo 23: Toplam Mevduat (Büyükşehir Olmaya Aday İller) (FİNTURK, 2011)

	Kişi başına mevduat (TL)	Toplam mevduat (Bin TL)
Muğla	8.309	6.965.806
Denizli	6.550	6.172.022
Aydın	5.418	5.413.467
Trabzon	5.295	4.010.276
Balıkesir	5.038	5.815.810
Tekirdağ	4.785	3.971.353
Hatay	4.624	6.817.675
Manisa	3.858	5.170.488
Malatya	2.670	2.024.411
Kahramanmaraş	2.258	2.381.449
Van	1.364	1.395.297
Şanlıurfa	1.075	1.846.424
Mardin	0.289	221.165

2011 yılında kişi başına düşen mevduat miktarında Balıkesir 5.038 TL ile Muğla, Denizli ,Aydın ve Trabzon'un ardından 5. sıradadır. Bu mevduatın yeni girişimler vasıtasıyla yatırıma dönüşmesi Balıkesir'in gelişmişlik seviyesini daha ileri noktalara götürebilir. Nitekim açılan şirket sayılarına bakıldığında mevduatların yatırıma dönüşmesi konusunda eksiklikler bulunduğu ifade edilebilir.

Tablo 24: Temel Geçim Kaynakları (Büyükşehir Olmaya Aday İller) (Kalkınma Ajansları Tarafından Hazırlanan Bölge Planları Baz Alınmıştır.)

Aydın	Tarım (zeytin, incir, turunçgiller ve pamuk) ve turizm
Balıkesir	Tarım (zeytin, çeltik ve silajlık mısır), hayvancılık (beyaz et, yumurta, süt ve kırmızı et), turizm ve sanayi (gıda)
Denizli	Sanayi (tekstil, iplik, dokuma, tuğla, deri, metal eşya ve çimento), turizm ve tarım (pamuk, üzüm ve buğday)
Hatay	Sanayi (demir-çelik ve tarım makineleri), turizm ve tarım (yaş sebze ve meyve ile narenciye)
K.maraş	Sanayi (tekstil ve çelik eşya sanayi) ve tarım (yaş meyve ve sebze, zeytin ve üzüm)
Malatya	Tarım (kayısı) ve sanayi (şeker fabrikası, TEKEL sigara fabrikası)
Manisa	Sanayi (tüketici elektroniği, dijital ürünler, beyaz eşya ve otomotiv yan sanayi) ve tarım (mısır, meyve, tütün)
Mardin	Tarım (tahıl, baklagiller, yağlı tohumlar) ve kültür turizmi
Muğla	Turizm ve tarım (arıcılık, zeytin, domates ve siğla yağı)
Şanlıurfa	Tarım (pamuk, buğday, arpa ve kırmızı mercimek), hayvancılık (et) ve sanayi (gıda ve tekstil)
Tekirdağ	Sanayi (tekstil, deri, metal eşya, tarım aletleri ve enerji), tarım (buğday, ayçiçeği ve arpa) ve hayvancılık (süt)
Trabzon	Tarım (fındık, çay ve tütün), hayvancılık ve balıkçılık
Van	Hayvancılık, tarım (silajlık mısır, yem bitkileri ve cevizcilik) ve balıkçılık

Temel geçim kaynaklarına bakıldığında Balıkesir ilinin öncü sektörleri olarak tarım, hayvancılık ve turizm öne çıkmaktadır. Buna ek olarak il, gıda üretiminin ön planda olduğu tarıma dayalı bir sanayiye sahiptir. Ülkemizin coğrafi çeşitliliğine ve her ilin değişik yerel potansiyellerine bağlı olarak öne çıkan sektörler farklılık göstermektedir. Tekirdağ, Denizli, Manisa, Hatay ve Kahramanmaraş sanayisiyle öne çıkan illerdir. Aydın, Trabzon, Malatya ve Mardin'de tarım daha ön plandadır. Muğla iller içinde turizmin, Van ise hayvancılığın ilk sırada yer aldığı görülmektedir.

Tablo 25: Kültür (Büyükşehir Olmaya Aday İller) (TÜİK, 2010)

	Tiyatro salonu (Sayı)	Kütüphane (Sayı)	Bin kişi başına kütüphaneden yararlanma (Sayı)	Sinema salonu (Sayı)	Halk kütüphanelerindeki kitap (Sayı)	Tiyatro koltuğu (Sayı)	Sinema koltuğu (Sayı)	Sinema gösterisi (Sayı)
Aydın	12	18	365	24	257.702	5025	3393	391
Balıkesir	-	23	322	31	374.153	-	3866	514
Denizli	5	27	548	26	286.191	1977	3506	493
K.maraş	2	16	299	17	119.864	658	1936	360
Malatya	3	20	374	18	168.361	1276	2897	249
Manisa	6	22	428	22	263.255	2091	3295	365
Mardin	2	8	359	4	87.161	1106	722	62
Muğla	9	12	249	32	191.169	10850	3090	631
Şanlıurfa	3	10	304	14	135.650	1593	1571	292
Tekirdağ	-	9	148	18	108.177	-	1962	328
Trabzon	2	18	355	20	180.951	470	2393	556
Van	2	10	91	5	83.287	892	551	80

2010 yılında Balıkesir’de 31 adet sinema salonu varken, tiyatro salonu bulunmamaktadır. Sinema salonu sayısı, sinema koltuk sayısı ve sinema gösteri sayısı bakımından Balıkesir ilk sıralarda yer almaktadır. Balıkesir ilinde bulunan 23 adet halk kütüphanesinde 374.153 adet kitap bulunmaktadır. 1000 kişiden 322 kişi halk kütüphanelerinden yararlanmaktadır. Veriler incelendiğinde Balıkesir kültürel göstergelerde diğer illere oranla üst sıralarda bulunmaktadır.

Tablo 26: Ulaşım (Büyükşehir Olmaya Aday İller) (TÜİK, 2010)

	İl ve devlet yolu uzunlukları (km)	Köy yolu (km)	Bin kişi başına otomobil sayısı	İniş-kalkış yapan uçak sayısı	İç ve dış hatlarda seyahat eden yolcu sayısı
Balıkesir	1.241	5.022	109	1.033	37.236
Şanlıurfa	1.148	7.458	45	2.644	221.034
Van	1.121	5.715	23	7.923	892.050
Malatya	1.117	6.301	69	5.961	520.457
Manisa	1.099	5.388	92	-	-
K.maraş	931	5.063	69	675	53.698
Muğla	906	4.229	149	52.886	6.870.966
Trabzon	843	12.019	70	17.795	1.963.169
Denizli	826	4.189	127	1.754	135.005
Mardin	761	4.024	22	2.839	305.914
Aydın	709	3.436	109	-	-
Tekirdağ	639	1.702	91	20.252	74.404
Hatay	636	2.809	76	5.573	574.613



2010 yılı itibariyle Balıkesir il ve devlet yolu uzunluklarına bakıldığında ilk sıradadır. Bunu kısmen yüzey alanının genişliğine borçludur. İller arasında Van ve Şanlıurfa'dan sonra Balıkesir en büyük yüzey alanına sahiptir. Bir refah göstergesi olarak bin kişi başına düşen otomobil sayısında Balıkesir, Denizli ve Muğla'nın ardından üçüncüdür. Balıkesir hava yoluyla ulaşımıyla ilgili göstergelere bakıldığında iller arasında sadece Kahramanmaraş'ın önündedir. Gerek iniş-kalkış yapan uçak sayısı gerek iç ve dış hatlarda seyahat eden yolcu sayısı incelendiğinde Balıkesir hava yolu ulaşımının gelişmesi gerektiği görülmektedir. 2011 yılı Mayıs ayında hizmete açılan merkez havaalanı sayesinde bu yolda bir adım atılmıştır. Balıkesir'de hava ulaşımına gereken önemin gösterilmemesinin nedenlerinden biri de İzmir ve İstanbul'a kara yoluyla yakınlığıdır.

Tablo 27: Altyapı: Katı Atık (Büyükşehir Olmaya Aday İller) (TÜİK, 2008)

	Atık hizmeti verilen nüfusun oranı (%)	Kişi başı ortalama atık miktarı (kg/kişi-gün)	Toplanan atık miktarı (1000 ton)
Tekirdağ	86	1,63	372
Denizli	81	1,04	280
Hatay	79	1,01	403
Malatya	79	1,31	271
Manisa	77	1,28	474
Aydın	73	1,49	374
K.maraş	73	0,94	254
Balıkesir	70	1,46	415
Trabzon	69	0,75	139
Mardin	68	0,89	165
Muğla	67	2,14	399
Şanlıurfa	65	0,75	270
Van	58	0,88	182

Belediyelerce toplanan kişi başı ortalama atık miktarı incelendiğinde Balıkesir'de 2008 yılı itibariyle kişi başına günlük 1,46 kg atık üretilmektedir ve yıllık 415 ton atık toplanmaktadır. Ancak belediyeler tarafından atık hizmeti verilen nüfusun oranı incelendiğinde, nüfusun % 70'ine atık toplama hizmeti verilmekte olup Balıkesir diğer iller arasında alt sıralarda kalmaktadır. Kırsal nüfus yoğunluğunun fazla olması bu durumu yaratan etkilerden biridir.

Tablo 28: Altyapı: Atık Su (Büyükşehir Olmaya Aday İller) (TÜİK, 2008)

	Kanalizasyon şebekesi ile hizmet verilen nüfusun oranı (%)	Kişi başı günlük atık su miktarı (litre/kişi-gün)	Atık su arıtma tesisi ile hizmet verilen nüfusun oranı (%)	Toplam atık su arıtma tesisi (Sayı)	Biyolojik atık su arıtma tesisi (Sayı)	Arıtılan içme ve kullanma suyu miktarı (1000 m3/yıl)
Balıkesir	94	203	47	6	6	30.189
Manisa	94	131	40	5	4	11.165
Malatya	93	170	77	1	-	29.689
Şanlıurfa	93	142	12	3	2	51.407
Tekirdağ	92	140	1	4	4	2.110
Denizli	89	150	34	4	1	105
K.maraş	81	116	-	-	-	-
Van	80	283	71	4	4	-
Trabzon	76	230	6	2	-	45086
Mardin	73	129	-	-	-	-
Aydın	73	206	58	11	7	5960
Hatay	57	143	35	5	4	25
Muğla	56	446	38	19	16	14348

2008 yılı verilerine göre belediyelerin verdiği atık su hizmetleri incelendiğinde Balıkesir ilinin 13 il arasında çok iyi durumda olduğu gözlenmektedir. Balıkesir ili kanalizasyon şebekesi ile hizmet verilen nüfusun oranına bakıldığında %94 ile birincidir. Kişi başı günlük atık su miktarı ile ortaldadır. Atık su arıtma tesisi ile hizmet verilen nüfusa bakıldığında Malatya, Van ve Aydın'ın arkasından %47 ile dördüncüdür. Belediyelerin toplam atık su arıtma tesisi sayısında Muğla ve Aydın'ın arkasından üçüncüdür. Balıkesir ili belediyelerin arıttığı içme ve kullanma suyu miktarında Şanlıurfa ve Trabzon ardından yine üçüncüdür.

Tablo 29: Temiz Su (Büyükşehir Olmaya Aday İller) (TÜİK, 2008)

	İçme ve kullanma suyu şebekesi ile hizmet verilen nüfusun oranı (%)	Kişi başı temin edilen günlük su miktarı (litre/kişi-gün)	Su temini için belediyelerin toplam yatırım harcamaları (TL)
Manisa	100	202	7.398.201
K.maraş	100	250	1.672.730
Tekirdağ	99	191	4.631.290
Aydın	99	235	14.460.967
Denizli	99	276	14.379.900
Van	99	378	6.141.008
Şanlıurfa	99	236	4.399.836
Malatya	99	271	2.057.009
Balıkesir	98	224	10.593.677
Hatay	98	184	5.727.491
Mardin	98	165	33.943
Muğla	97	361	2.327.217
Trabzon	89	345	1.211.268



2008 yılı verilerine göre Belediyelerde içme ve kullanma suyu şebekesi ile hizmet verilen nüfusun oranları incelendiğinde Trabzon dışında tüm illerin %100'e yaklaştığı görülmektedir. Kişi başı temin edilen su miktarında ise Balıkesir sonlarda yer almaktadır. Nüfusta ilk 3 il arasında olmasına rağmen kişi başı temin edilen günlük su miktarında 224 L. ile son iller arasında bulunmaktadır. Su temini için Balıkesir'de belediyelerin toplam yatırım harcamaları 10.593.677 TL'dir.

Tablo 30: İllerin Gelişmişlik Seviyeleri (Büyükşehir Olmaya Aday İller) (DPT, 2003)

İL	81 il içinde gelişmişlik sırası
Tekirdağ	7
Denizli	12
Muğla	13
Balıkesir	15
Aydın	22
Manisa	25
Hatay	29
Trabzon	38
Malatya	41
Kahramanmaraş	48
Şanlıurfa	68
Mardin	72
Van	75

Tablo 31: İlçelerin Gelişmişlik Seviyeleri (Büyükşehir Olmaya Aday İller) (DPT, 2004)

İL	İLÇE	872 ilçe içinde gelişmişlik sırası
BALIKESİR	Bandırma	23
BALIKESİR	Merkez	33
BALIKESİR	Ayvalık	64
BALIKESİR	Edremit	76
BALIKESİR	Burhaniye	96
BALIKESİR	Erdek	123
BALIKESİR	Marmara	125
BALIKESİR	Gönen	159
BALIKESİR	Susurluk	169
BALIKESİR	Gömeç	240
BALIKESİR	Havran	383
BALIKESİR	Bigadiç	426
BALIKESİR	Manyas	465
BALIKESİR	Savaştepe	466
BALIKESİR	Dursunbey	604
BALIKESİR	İvrindi	618
BALIKESİR	Sındırgı	640
BALIKESİR	Kepsut	674
BALIKESİR	Balya	701

2003 yılında DPT tarafından illerin sosyo-ekonomik gelişmişlik seviyelerinin belirlendiği araştırmada, Balıkesir 81 il içerisinde 15. sırada yer almaktadır. Büyükşehir olacak 13 il incelendiğinde ise 1. il ve sonuncu il arasında büyük fark görülmektedir. Tekirdağ 7. sırada yer alırken, Van 75. sırada bulunmaktadır. Denizli, Muğla, Balıkesir illeri ise birbirine yakın sıralarda konumlanmıştır.

Bununla birlikte Balıkesir ilçelerinin gelişmişlik sıralamaları aşağıdaki tabloda, diğer aday illerin ilçelerinin gelişmişlik sıralamaları ise EK 3'te sunulmuştur. 2004 yılında DPT tarafından 872 ilçe kapsamında yapılan ilçelerin sosyo-ekonomik gelişmişlik seviyelerinin belirlendiği araştırma incelendiğinde, Bandırma'nın Balıkesir Merkez'den dahi yüksek endeks değeriyle Türkiye genelinde 23. sırada yer aldığı görülmektedir. Bandırma ile birlikte Merkez, Ayvalık, Edremit ve Burhaniye gelişmişlik sıralamasında ilk 100 içerisinde yer almaktadır. Buna karşılık Dursunbey, İvrindi, Sındırgı ve Kepsut oldukça geri sıralardadır. Balya ilçesi, 701. sırayla en geride kalan ilçe olmuştur. Sıralamalara bakarak Balıkesir ilçelerinin homojen bir yapıya sahip olmadığı, çok gelişmiş ve az gelişmiş ilçelerin bir arada bulunduğu görülmektedir.



4.2. Hizmette Yerindelik İlkesi

Ülkemizde 16 kentte kurulmuş olan büyükşehir belediyeleri, Türkiye’de artan kentleşme ile birlikte ortaya çıkan gereksinimlere çözüm aramak amacıyla oluşturulmuştur. Anayasa’nın 127. maddesinde dayanağı bulunan büyükşehir yönetimlerinin yararları hakkında kamuoyunda genel bir kanı söz konusudur. Artan kentleşme ile birlikte sistemin başka kentleri de kapsamaması beklenmektedir.

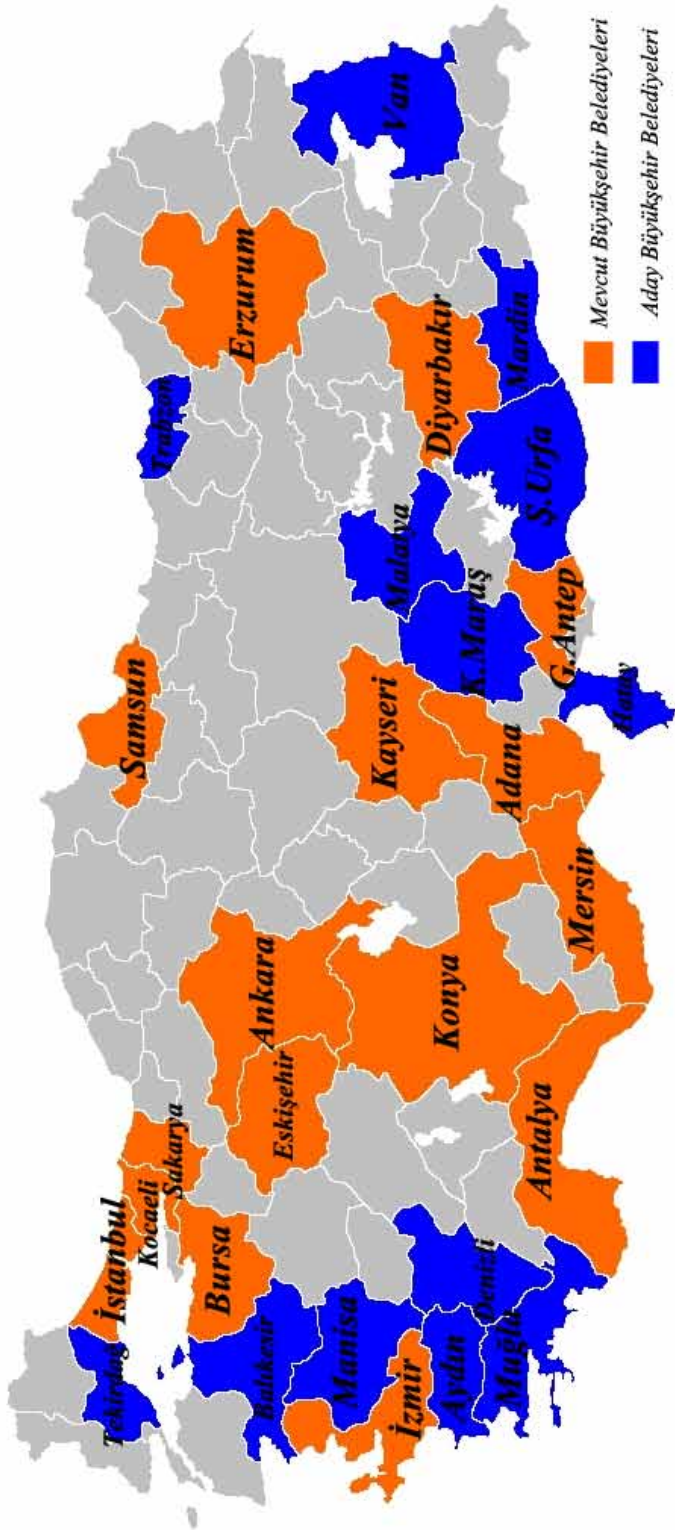
5393 Sayılı Belediye Kanunu’nda ve 5302 Sayılı İl Özel İdaresi Kanunu’nda belediye ve il özel idaresi hizmetlerinin vatandaşlara en yakın yerlerde sunulacağı belirtilmiştir. Ancak 5216 Sayılı Büyükşehir Belediyesi Kanunu’nun geçici 2. maddesinde büyükşehir belediye sınırları İstanbul ve Kocaeli için il mülki sınırları olarak belirlenmiştir. Bu değişiklikle birlikte İstanbul Büyükşehir Belediyesi’nin yetki alanı 1830 km²’den 5343 km²’ye çıkmıştır. Büyükşehir belediyesine katılan birimlerin büyükşehirden önemli beklentiler içine girdiği düşünüldüğünde yetki alanının genişletilmesi hizmette yerindelik ilkesinin uygulanmaya çalışıldığı bir ortamda tartışılan konulardan bir tanesidir. Sınırlı kaynaklarla eskisinden çok daha büyük bir alana hizmet vermekle yükümlü olacak büyükşehir yönetimlerinin hizmet götürmedeki etkinliğinin nasıl sağlanacağı dikkate alınması gereken hususlardan biridir.

Yerel yönetimlerin, işlevsel olarak yerel kamu hizmetlerini üretip halka sunmalarının yanı sıra siyasal işlevleri de olan yapılar olduğu göz önünde bulundurulmalıdır. Demokrasinin geliştirilmesinde, yerel yönetimlerin önemi karşımıza çıkmaktadır. Ancak nüfusun oy kaynağı olarak görülüp hizmetin nüfus büyüklüklerine göre yerleşme birimlerine götürülmesi, özellikle büyükşehir yönetimlerinde karşılaşılan sorunlardandır.²⁸

Büyükşehirlerde katılım ile ilgili diğer bir sorun da, büyükşehir belediyesi sınırları içindeki ilçe belediyelerinin büyüklükleridir. İlçe belediyeleri, hizmetin etkin olarak görülmesi ve katılımın en yüksek düzeye çıkarılabilmesi için hem alan hem de nüfus olarak optimal büyüklüklere sahip olmalıdır. Türkiye geneline baktığımızda, ilçe belediyelerinde ölçek sorunu karşımıza çıkmaktadır.²⁹ En uygun büyüklüğü aşan belediyelerin hizmet götürmede yaşadığı zorluklar gibi bu büyüklüğün altında kalan belediyelerde de hizmet etkinliği bakımından sıkıntılar yaşanmaktadır. Bu durumun 892 köyü (TÜİK, 2011) bulunan Balıkesir’de kurulacak büyükşehir yönetimi açısından da değerlendirilmesi yerinde olacaktır.

²⁸ Sezer & Torlak (2005), a.g.m., s.517.

²⁹ Ibid., s.518.



Şekil 6 Mevcut ve Aday Büyükşehirler Arası Mesafeler

İSTANBUL	ANKARA	İZMİR	ADANA	BURSA	GAZİANTEP	KONYA	KAYSERİ	ANTALYA	DIYARBAKIR	ERZURUM	MERSİN	KOCAELİ	SAMSUN	SAKARYA
451	564	579	901	837	1043	619	304	1081	424	1134	324	1113	821	589
584	490	382	1107	206	1043	619	304	1081	424	1134	324	1113	821	589
592	240	382	1107	206	1043	619	304	1081	424	1134	324	1113	821	589
1126	673	739	258	551	356	487	562	619	592	592	489	592	680	878
770	320	849	446	558	537	764	323	619	592	592	489	592	680	878
727	544	446	558	537	764	323	619	592	592	592	489	592	680	878
1460	912	1424	523	1283	317	879	592	1081	424	1134	324	1113	821	589
330	233	412	688	149	894	338	542	1081	424	1134	324	1113	821	589
1235	876	1455	809	1235	641	934	630	1249	324	1109	878	1254	219	1113
945	483	893	69	829	275	348	226	489	592	592	489	592	680	878
111	382	454	828	132	1015	557	662	613	1254	219	1113	821	589	589
740	419	998	729	748	726	643	452	958	819	652	573	743	626	589
148	305	481	791	159	978	520	625	576	1217	182	1076	784	37	589



5. SONUÇ VE ÖNERİLER

- Büyükşehir belediyeleri yerel topluluğun ve yerel demokrasinin bir temsilcisidir. Büyükşehirler nüfus yoğunluğunun fazlalaştığı, farklı gelişmişlik düzeylerine sahip yerleşim birimlerinin bir arada bulunduğu mekanlardır. Bu farklılıklar sonucunda kentin mimari, sosyal, kültürel, ticari sorun ve çözümleri de farklılaşmaktadır. Büyükşehir sınırları içindeki belli bölgelerde altyapı ve ulaşım en temel ihtiyaçlar sorun olmakta iken belli bölgelerde yeşil alan ya da diğer rekreasyon alanları ihtiyacına cevap verilmesi gerekmektedir.
- 2011 verilerine göre büyükşehir olacak 13 il incelendiğinde Balıkesir yüzölçümü bakımından 14.472,73 km²'lik alanıyla 3.sırada, sahip olduğu ilçe sayısı bakımından 1. sırada ve köy sayısı bakımından 2. sırada yer almaktadır. Balıkesir'de nüfusun %39,25'i kırsalda yaşamaktadır. Bu bilgiler Balıkesir'deki kırsal nüfusun büyüklüğünü kanıtlar nitelikte olup kırsal nüfusa yönelik hizmetleri ve buna ilişkin yönetim birimlerini gündeme getirmektedir. Diğer yandan ortalama köy nüfusu bakımından 13 il içinde en son sırada yer alması, Balıkesir'in az nüfuslu çok sayıda köye sahip olduğuna, kısacası kırsal alanların dağılımına işaret etmektedir.
- Kentsel nitelikteki alanların yönetsel birimi olan büyükşehir belediyesinin, kırsal alanların önemli bir büyüklüğe sahip olduğu sınırlar dahilinde hizmette yerindelik ilkesini hangi ölçüde gerçekleştirebileceği tartışılan konuların başında gelmektedir. Mevcut Büyükşehir Belediyesi Kanunu'na göre büyükşehir sınırları içindeki köyler tüzel kişiliğini kaybedip mahalleye dönüşmektedir. Bu durum Balıkesir ilinde az nüfuslu çok sayıda mahallenin ortaya çıkacağı'nın habercisidir. Böyle bir durumda optimal büyüklüğün altında kalan yerleşim birimlerine hizmet götürme maliyetleri artan oranda artabilecek, bir süre sonra sınırlı kaynaklarla bu türden yerleşim birimlerine hizmet götürmede etkinliğin sağlanamaması riski ile karşı karşıya kalılabilecektir. Hem en uygun büyüklüğü aşan hem de en uygun büyüklüğün altında kalan belediyeler hizmet götürmede zorluklar yaşanmaktadır. Bu durumun 892 köyü (TÜİK, 2011) bulunan Balıkesir'de kurulacak büyükşehir yönetimi açısından da değerlendirilmesi yerinde olacaktır.
- Merkezi bütçeden gelen paylar açısından değerlendirme yapacak olursak, genel bütçe vergi geliri tahsilatı yüksek olan büyükşehirlerin lehine, düşük olanların ise aleyhine sonuçlar söz konusu olabilmektedir. Büyük ölçekli olmak, büyük yüzölçümüne sahip olmak aynı zamanda yüksek vergi geliri tahsilatına sahip olmak anlamına gelmeyebilir. Nitekim 2011 verilerine göre büyükşehir olacak 13 il incelendiğinde Balıkesir yüzölçümü bakımından 14.472,73 km²'lik alanıyla Van ve Şanlıurfa'nın ardından 3. sırada yer almaktadır. Kilometrekareye düşen kişi sayısına bakıldığında büyükşehir aday 13 il içinde Balıkesir ili Denizli ile

birlikte 8. sırada yer alması Balıkesir’de nüfusun dağılımına ve yüzölçümünün büyüklüğüne işaret etmektedir. Bu 13 il içinde Balıkesir ili Denizli ile birlikte en çok ilçeye sahip olup ve toplam köy sayısı bakımından da 2. sırada yer almaktadır. Kırsal nüfus yoğunluğu bakımından önemli bir büyüklüğe sahip olan Balıkesir’de köy nüfusu büyüklüğü kırsal nüfusa yönelik hizmetleri gündeme getirmektedir. Balıkesir’in az nüfuslu çok sayıda köye sahip olması da kırsal alanların dağılımına işaret etmektedir. Bütün bunlar ışığında düşündüğümüzde büyük alan ve dağınık nüfus, ilave maliyet anlamına gelmektedir. Ölçek ekonomisi sağlayan birtakım hizmetlerin dışında hizmetlerde alan büyüdükçe kişi başı maliyetler de artış göstermektedir. Alan ve nüfus büyüklüğünün kişi başı hizmet maliyetlerini artırıcı etkisi ile bütçe açıklarının artacağı ihtimali dahilinde bu türden olumsuz etkilerin önüne geçilmesi için büyükşehirlerde bütçe paylaşımının tekrar gözden geçirilmesinin ve nüfus yoğunluğu esaslı bir kaynak tahsisi gözetilmesinin uygun olacağı değerlendirilmektedir.



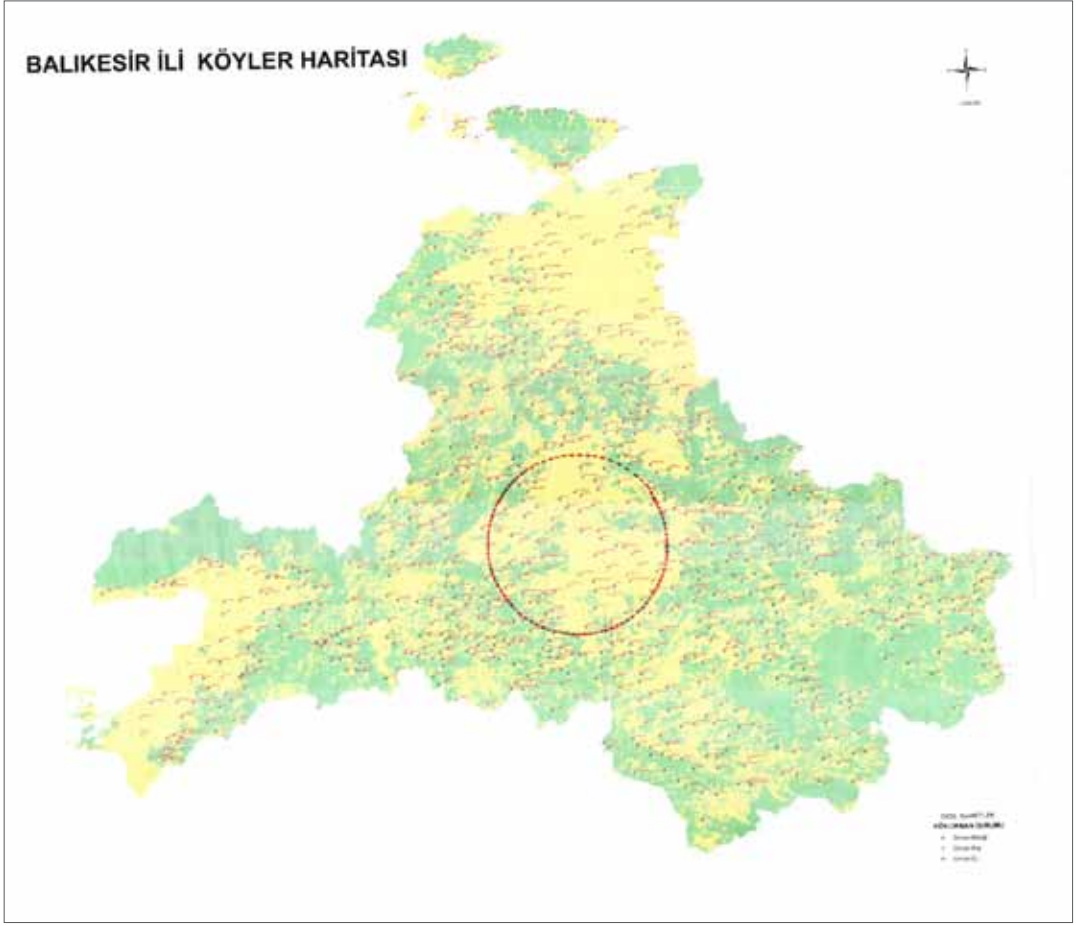
KAYNAKÇA

- AYDEMİR, Süleyman Ruhi, "Avrupa Yerel Yönetimler Özerklik Şartının Işığı Altında Türk Yerel Yönetimleri", **Yerel Gündem**, Yıl:2, Sayı:8, Ağustos 2000.
- ÇINAR, Tayfun, AYMAN GÜLER, Birgül, **Yerel Maliye Sistemi**, TODAİE Yayınları, Ankara, 2004.
- ÇİFTÇİ, Hüseyin, **Büyükşehir Belediyelerinin İdari ve Mali Yapıları Konya Büyükşehir Belediyesi Örneği**, Yüksek Lisans Tezi, İstanbul 2006.
- GÜLLÜCE, İdris, **Yerel Yönetimlerin Sorunları ve Çözüm Önerileri**, Alfa Yayınları, İstanbul, 2004.
- KELEŞ, Ruşen, **Yerinden Yönetim ve Siyaset**, Cem Yayınevi, Ankara, Nisan 2006.
- KELEŞ, Ruşen, "Hizmette Halka Yakınlık (Subsidiarity) İlkesi ve Yerel Yönetimler", *Çağdaş Yerel Yönetimler Dergisi*, C.4, S.1, Ocak 1995, s.3-14.
- ÖNER, Şerif, "Katılımcı Demokrasi Açısından Belediye Kanunu", **Yerel Yönetimler Üzerine Güncel Yazılar -1: Reform İçinde (Der: H. Özgür, M. Kösecik)**, Nobel Yayınları, 2005.
- ÖZCAN, Mehmet, «Subsidiarite İlkesinin Avrupa Birliğinde Uygulanması», 2004. (www.turkishweekly.net/turkce/makale.php?id=22 sitesinden 23.01.2012 tarihinde alıntılanmıştır.)
- PENDİK, Nuri, **5779 Sayılı Kanunun Getirdikleri**. (<http://www.yerelisyaset.com/pdf/ey-lul2008/14.pdf> adresinden 25.01.2012 tarihinde alıntılanmıştır.)
- SEZER, Yasin; TORLAK, Sevinç, "Belediye ve Büyükşehir Belediyesi Kuruluş Kriterleri ve Denizli Büyükşehir Yasa Tasarısı", **Kentsel Ekonomik Araştırmalar Sempozyumu**, AÜEHFD, C. IX, S.3-4, 2005, s.515- 531.
- UÇAR, Ahmet, "Belediye Hizmetlerinin Etkinliği Açısından Hizmette Yerellik (Subsidiarite) İlkesi ile Yönetişim (Governance) Kavramı Üzerine Bir İnceleme", **Celal Bayar Üniversitesi Sosyal Bilimler Dergisi**, Cilt 2, Sayı 1, 2004, s.3-22.
- URHAN, Vahide Feyza, "Türkiye'de Yerel Yönetimlerin Yeniden Yapılandırılması", **Sayıştay Dergisi**, Sayı:70, Temmuz- Eylül 2008, s.85-101.
- ZEYREKLİ, Sedef, "Avrupa Birliği Bağlamında Hizmette Yerellik(Subsidiarite) İlkesi ve İlkenin Türkiye Açısından Ele Alınışı", **Çağdaş Yerel Yönetimler**, Cilt 16, Sayı 3, 2007, s.29-48.

- <http://www.diyadinnet.com/YararliBilgiler-1237&Bilgi=belediye> (25.01.2012 tarihinde alıntılanmıştır.)
- http://www.laldegerleme.com.tr/index.php?option=com_content&view=article&id=250%3Abuyuksehir-olmanin-avantajlari&catid=15%3Amakaleler&Itemid=71&lang=tr (14.04.2012 tarihinde alıntılanmıştır.)
- <http://www.musiad.org.tr/sube/defayHaber.aspx?id=4339&subelD=31> (13.04.2012 tarihinde alıntılanmıştır.)
- <http://samsun.bel.tr/ContentDownload/sayfa%2034-52.fr10.pdf> (Samsun Büyükşehir Belediyesi 2010 Yılı Faaliyet Raporundan 13.04.2012 tarihinde alıntılanmıştır.)
- http://tr.wikipedia.org/wiki/T%C3%BCrkiye'de_b%C3%BCy%C3%BCk%C5%9Fehir_belediyeleri (24.01.2012 tarihinde alıntılanmıştır.)

- www.tuik.gov.tr
- www.adana.bel.tr
- www.ankara.bel.tr
- www.antalya.bel.tr
- www.bursa.bel.tr
- www.diyarbakir.bel.tr
- www.erzurum.bel.tr
- www.eskisehir.bel.tr
- www.gaziantep.bel.tr
- www.mersin.bel.tr
- www.istanbul.bel.tr
- www.izmir.bel.tr
- www.kayseri.bel.tr
- www.kocaeli.bel.tr
- www.konya.bel.tr
- www.sakarya.bel.tr
- www.samsun.bel.tr

EK 1: Balıkesir İli Köyler Haritası



*Kırmızı daire içindeki alan, mevcut Büyükşehir Belediyesi mevzuatı kapsamında Balıkesir ilinin büyükşehir ilan edilmesi durumunda hangi köylerin büyükşehir belediyesi sınırları içinde olacağını göstermektedir. 5216 Sayılı Kanun'un Geçici 2. Maddesi'nde belirtildiği gibi "Bu Kanunun yürürlüğe girdiği tarihte; büyükşehir belediye sınırları, İstanbul ve Kocaeli ilinde, il mülki sınırdır. Diğer büyükşehir belediyelerinde, mevcut valilik binası merkez kabul edilmek ve il mülki sınırları içinde kalmak şartıyla, nüfusu bir milyona kadar olan büyükşehirlerde yarıçapı yirmi kilometre, nüfusu bir milyondan iki milyona kadar olan büyükşehirlerde yarıçapı otuz kilometre, nüfusu iki milyondan fazla olan büyükşehirlerde yarıçapı elli kilometre olan dairenin sınırı büyükşehir belediyesinin sınırını oluşturur.

Bu sınırlar içerisinde kalan ilçeler büyükşehir ilçe belediyeleri, beldeler büyükşehir ilk kademe belediyeleri haline gelir. Bu belediyeler hakkında bu Kanun ile Belediye Kanununun belediyelerin tüzel kişiliklerinin kaldırılmasına veya başka bir belediyeye katılmasına ilişkin hükümleri uygulanmaz. Bu sınırlar içinde kalan köylerin tüzel kişiliği sona ererek mahalleye dönüşür. Bu şekilde oluşan mahallelerin katılacağı ilçe veya ilk kademe belediyesi, büyükşehir belediye meclisince belirlenir.

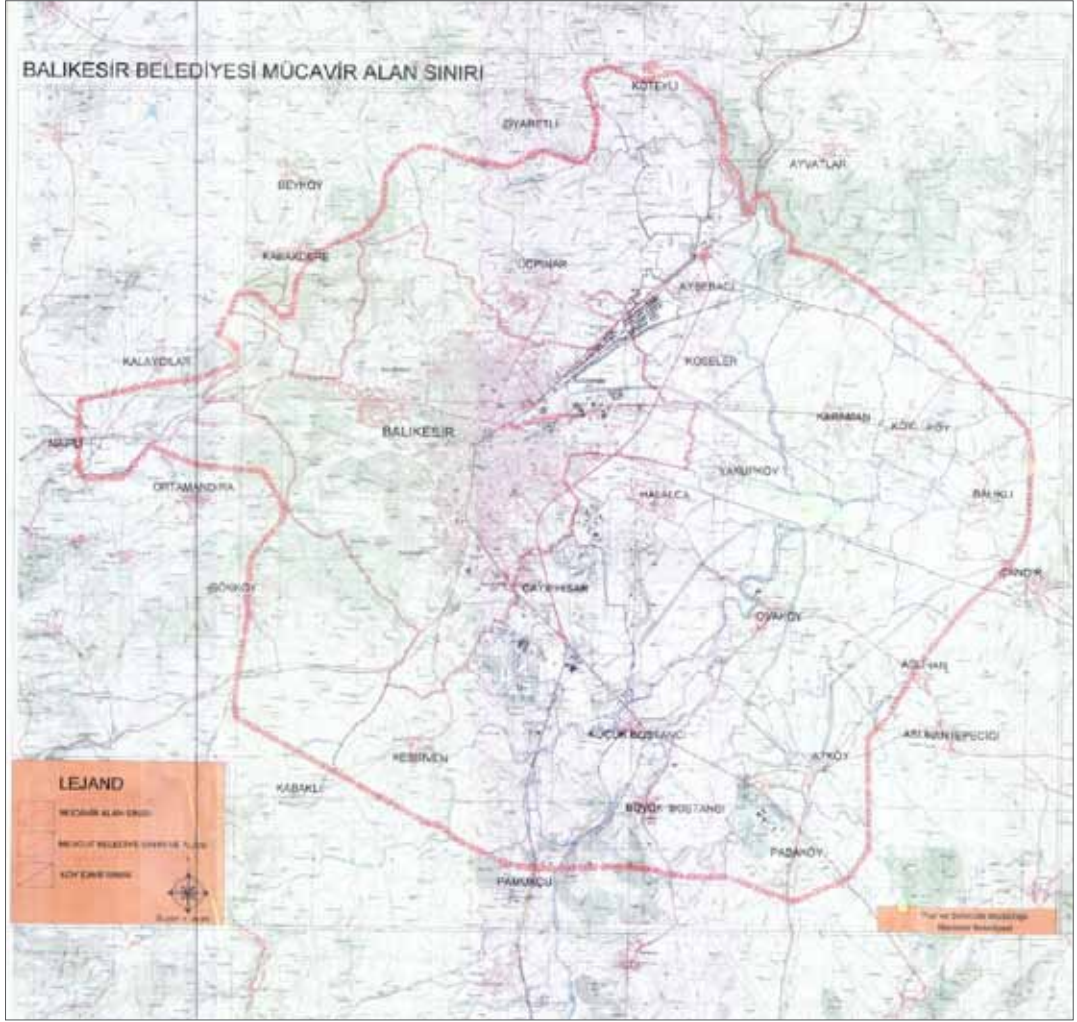
Orman köylerinin tüzel kişiliği devam eder. Ancak ormanlarla ilgili diğer kanun hükümleri saklı kalmak üzere bu köyler imar bakımından büyükşehir belediyesinin mücavir alanı sayılırlar. Bu köylerde su ve kanalizasyon hizmetlerini yürütme görev ve yetkisi ilgili büyükşehir belediyesine bağlı su ve kanalizasyon idaresine aittir."

EK 2: Balıkesir İl Haritası



*Kırmızı daire içindeki alan, mevcut Büyükşehir Belediyesi mevzuatı kapsamında Balıkesir ilinin büyükşehir ilan edilmesi durumunda hangi alanların büyükşehir belediyesi sınırları içinde olacağını göstermektedir.

EK 3: Balıkesir Belediyesi Mücavir Alan Sınırları



*Kırmızı daire içindeki alan, Balıkesir Belediyesinin mücavir alan sınırlarını göstermektedir.

EK 4: Diğer 12 Büyükşehir Belediyesi Aday İllerdeki İlçelerin Türkiye'deki 872 İlçe Arasındaki Gelişmişlik Sıralamaları (DPT, 2004)

TRABZON		DENİZLİ		MANİSA		AYDIN	
İLÇE	872 ilçe içinde gelişmişlik sırası	İLÇE	872 ilçe içinde gelişmişlik sırası	İLÇE	872 ilçe içinde gelişmişlik sırası	İLÇE	872 ilçe içinde gelişmişlik sırası
Merkez	28	Merkez	9	Merkez	24	Kuşadası	17
Beşikdüzü	163	Honaz	126	Turgutlu	82	Didim	49
Vakfikebir	217	Sarayköy	150	Soma	117	Merkez	53
Akçaabat	238	Babadağ	161	Salihli	136	Nazilli	83
Sürmene	288	Çardak	200	Akhisar	178	Söke	112
Yomra	306	Serinhisar	207	Alaşehir	284	Buharkent	223
Çarşamba	310	Bozkurt	235	Ahmetli	300	İncirliova	266
Of	339	Buldan	256	Gölmarmara	354	Yenipazar	298
Dernekpazarı	379	Akköy	315	Saruhanlı	363	Germencik	320
Arsin	395	Çivril	368	Kula	366	Çine	329
Maçka	430	Çal	385	Kırkağaç	398	Sultanhisar	330
Araklı	475	Tavas	403	Demirci	439	Kuyucak	376
Çaykara	491	Acıpayam	443	Sarıgöl	446	Köşk	401
Hayrat	511	Bekilli	455	Köprübaşı	539	Karacasu	467
Düzköy	514	Baklan	490	Gördes	594	Koçarlı	497
Tonya	543	Güney	496	Selendi	689	Bozdoğan	545
Köprübaşı	558	Beyağaç	516			Karpuzlu	664
Şalpazarı	563	Kale	522				
		Çameli	709				

HATAY		VAN		MUĞLA		ŞANLIURFA	
İLÇE	872 ilçe içinde gelişmişlik sırası	İLÇE	872 ilçe içinde gelişmişlik sırası	İLÇE	872 ilçe içinde gelişmişlik sırası	İLÇE	872 ilçe içinde gelişmişlik sırası
İskenderun	21	Merkez	149	Marmaris	22	Merkez	146
Merkez	120	Erciş	673	Bodrum	27	Birecik	407
Belen	138	Edremit	714	Merkez	68	Viranşehir	694
Dörtyol	182	Gevaş	785	Datça	80	Ceylanpınar	718
Erzin	195	Muradiye	836	Ortaca	104	Siverek	755
Reyhanlı	309	Saray	850	Dalaman	113	Suruç	756
Kırkhan	317	Gürpınar	861	Fethiye	128	Bozova	792
Samandağ	349	Çatak	862	Milas	165	Hilvan	794
Yayladağı	625	Özalp	864	Ula	212	Halfeti	809
Kumlu	630	Başkale	865	Yatağan	229	Akçakale	814
Hassa	680	Çaldıran	870	Köyceğiz	264	Harran	857
Altınözü	787	Bahçesaray	872	Kavaklıdere	374		

KAHRAMANMARAŞ		TEKİRDAĞ		MALATYA	
İLÇE	872 ilçe içinde gelişmişlik sırası	İLÇE	872 ilçe içinde gelişmişlik sırası	İLÇE	872 ilçe içinde gelişmişlik sırası
Merkez	72	Çorlu	15	Merkez	37
Elbistan	236	Marmaraeğlisi	18	Yeşilyurt	353
Afşin	476	Çerkezköy	29	Arapkir	437
Göksun	572	Merkez	44	Battalgazi	493
Pazarcık	593	Muratlı	111	Hekimhan	598
Türkoğlu	613	Saray	154	Darende	627
Nurhak	671	Şarköy	166	Doğanşehir	654
Andırın	707	Malkara	252	Akçadağ	675
Çağlayancerit	768	Hayrabolu	267	Kuluncak	708
Ekinözü	788			Yazihan	731
				Kale	744
				Arguvan	748
				Doğanyol	750
				Pötürge	823

MARDİN

İLÇE	872 ilçe içinde gelişmişlik sırası
Merkez	205
Yeşilli	281
Nusaybin	529
Kızıltepe	580
Midyat	665
Ömerli	738
Dargeçit	816
Mazıdağı	824
Savur	830
Derik	834