



**2018 YILI MESLEKİ EĞİTİMİN GELİŞTİRİLMESİ
MALİ DESTEK PROGRAMLARI
PROGRAM SONRASI DEĞERLENDİRME RAPORU**

Şubat 2024 - BALIKESİR

İÇİNDEKİLER

| | Sayfa |
|--|-------|
| İÇİNDEKİLER | 1 |
| TABLolar | 2 |
| GRAFİKLER | 3 |
| 1. GİRİŞ | 4 |
| 2. MESLEKİ EĞİTİMİN GELİŞTİRİLMESİ MALİ DESTEK PROGRAMLARI | 5 |
| 2.1. Programların Amacı ve Kapsamı | 5 |
| 2.2. Programların Yürütülmesi | 7 |
| 3. TEORİK ÇERÇEVE VE METOT | 7 |
| 4. SONUÇLAR VE GENEL DEĞERLENDİRME | 8 |
| 4.1. Desteklenen Firma/Kurum Analizi | 8 |
| 4.2. Program ve Süreç Analizi | 9 |
| 4.3. Program Sonrası Durum Analizi | 18 |
| 5. BULGULARIN DEĞERLENDİRİLMESİ VE ÖNERİLER | 26 |
| 6. YARARLANILAN KAYNAKLAR | 28 |
| 7. ANKET SORULARI | 29 |

TABLÖLAR

| | Sayfa |
|---|-------|
| Tablo 1. Destek Alan Kurum ve Kuruluşların Niteliđi | 8 |
| Tablo 2. Programlara Başvuru Öncelikleri | 11 |
| Tablo 3. Ajans Destekleri Hakkında Diđer Kurum/Kuruluşlara Bilgi Verilmesi | 13 |
| Tablo 4. Planlanan ve Gerçekleşen Bütçe Karşılaştırması | 17 |
| Tablo 5. Projelerdeki Ek Yatırımlar | 17 |
| Tablo 6. Proje ile Elde Edilen Kurumsal Kazanımlar | 18 |
| Tablo 7. Ajans Desteđi Alınmamış Olması Durumunda Projenin Gerçekleştirilmesi | 19 |
| Tablo 8. Projelerin En Önemli Sonuçları | 22 |
| Tablo 9. Projelerin Gelir Elde Etme Durumuna Etkisi | 23 |
| Tablo 10. İş Dünyası İle Etkileşimdeki Deđişiklikler | 24 |
| Tablo 11. Program Performans Göstergeleri | 25 |
| Tablo 12. Kurulan Atölye / Laboratuvarlarda Gerçekleşen Üretim ve Sunulan Hizmetler | 26 |

GRAFİKLER

| | Sayfa |
|--|-------|
| Grafik 1. Projelerin İller Bazında Dağılımı | 8 |
| Grafik 2. Destek Alan Hedef Grubun Eğitim Seviyelerine Göre Sınıflandırılması | 9 |
| Grafik 3. Projeniz Kim Tarafından Hazırlandı | 10 |
| Grafik 4. Ajans Desteklerinden Haberdar Olma Yolları | 10 |
| Grafik 5. Projenin Hedeflerine Ulaşmak İçin Kullanılan Yöntem | 12 |
| Grafik 6. Projenin Hedeflere Ulaşmasında Etkili Faktörler (%) | 12 |
| Grafik 7. Ajans Desteklerinin Diğer Kurumlara Göre Avantajları | 13 |
| Grafik 8. Proje İzleme Sürecinin Değerlendirilmesi | 14 |
| Grafik 9. Proje Uygulama Sürecinde Karşılaşılan Zorluklar | 15 |
| Grafik 10. Kuruluşların Başvuru ve Değerlendirme Sürecine İlişkin Görüşleri | 16 |
| Grafik 11. Proje Bütçesi Dışında Finansal Kaynak Ayrılarak Yapılan Faaliyetler | 19 |
| Grafik 12. Projenin Sürdürülebilirliği | 20 |
| Grafik 13. Projeye İlişkin Yorumlar | 20 |
| Grafik 14. Fayda Maliyet Analizi | 21 |
| Grafik 15. Projelerin Çok Boyutlu Katkıları | 22 |

1. GİRİŞ

Güney Marmara Kalkınma Ajansı (GMKA), 25 Temmuz 2009 tarih ve 27299 sayılı Resmi Gazete 'de yayımlanan 2009/15236 sayılı Bakanlar Kurulu Kararı ile ulusal kalkınma planı ve programları ile uyumlu bir şekilde;

- Bölgesel kalkınmayı hızlandırmak,
- Bölgelerarası ve bölge içi gelişmişlik farklarını azaltmak ve
- Rekabet gücünü artırmak amaçlarıyla TR22 düzey 2 (Balıkesir ve Çanakkale illeri)

bölgesinde kurulmuştur.

Güney Marmara Kalkınma Ajansı yukarıda belirtilen bölgesel hedeflere ulaşabilmek adına proje teklif çağrısı yöntemiyle mali destek programları uygulamasına 2011 yılında başlamıştır. 2011 yılından günümüze Ajans tarafından 20 mali destek programı uygulanmış olup bu programlardan 3 tanesinin uygulama süreçleri halen devam etmektedir. Bu raporun hazırlandığı 2024 yılı sabit fiyatlarıyla Ajans tarafından toplam 787 projeye 2.165.746.267 TL mali destek sağlanmış olup, proje yürütücüsü kurumların katkısı şeklinde tanımlanan eş finansmanlar dâhil edildiğinde bu rakam 3.502.532.109 TL'ye ulaşmaktadır. Bu programlardan öncelikleri, başvuru sahipleri, bütçe ve destek oranları gibi tüm bileşenleri aynı olan 2018 yılı Mesleki Eğitimin Geliştirilmesi ve Mesleki Eğitimin Geliştirilmesi-2 Mali Destek Programları, 2014-2023 Bölge Planı'nda yer alan "Kaliteli Sosyal Yaşam ve Nitelikli İnsan" gelişme eksenini kapsamındaki öncelik ve tedbirler doğrultusunda, saha çalışmaları ve uygulama tecrübelerine dayanılarak geliştirilmiştir.

Mesleki Eğitimin Geliştirilmesi Mali Destek Programları teklif çağrılarında birincisine (MEGDP kodlu destek programı) 12 Ocak 2018'de çıkmış, proje başvuruları 30 Mart 2018'de kapatılmıştır. İkinci programa (MEG2MDP kodlu destek programı) ise, 25.09.2019 tarihinde çıkmış olup proje başvuruları 30 Kasım 2018 tarihinde sona ermiştir. MEGDP kapsamında 79, MEG2MDP kapsamında ise 53 olmak üzere toplam 132 proje başvurusu Ajans'a ulaşmıştır. MEGDP kapsamında 34, MEG2MDP kapsamında ise 31 olmak üzere toplam 65 proje ile sözleşme imzalanmıştır.

Ajansın 2018 yılında uygulama dönemine girmiş olan Mesleki Eğitimin Geliştirilmesi Mali Destek Programlarının sonuçlarının ve etkilerinin değerlendirilmesi, Programın uygulanmasındaki zorluklar ya da eksikliklerin tespit edilmesi amacıyla bu rapor hazırlanmıştır. Proje ve Faaliyet Destekleme Yönetmeliği'nin 47. Maddesinde "Program sonrası değerlendirme çalışmaları, Bakanlıkça belirlenecek usul ve esaslara göre program kapanış raporunun hazırlandığı tarihten itibaren en geç üç

yıl içerisinde ajans tarafından yapılır ve sonuçları kamuoyuyla paylaşılır” hükmü yer almaktadır. Ayrıca, bu rapor sonucunda elde edilen sonuçların Ajansın sonraki dönemlerde uygulayacağı mali destek programlarının çerçevesinin belirlenmesine katkı sağlaması beklenmektedir.

Toplamda beş bölümden oluşan bu raporun giriş bölümünde, GMKA, mali destek programları ve 2018 Mesleki Eğitimin Geliştirilmesi Mali Destek Programları hakkında özet bilgilere yer verilmiştir. Raporun Mali Destek Programları bölümünde, 2018 yılı MEGDP'nin ve MEG2MDP'nin amacı ve kapsamı hakkında özet bilgiye yer verilmiş, programla ilgili özet veriler sunulmuştur. Çalışma yöntemi bölümünde ise program sonrası değerlendirme çalışmasının yöntemi açıklanmaktadır. Son olarak, çalışmada elde edilen bulgular grafik ve tablolara aktarılmış, sonuçlar değerlendirilerek tartışılmış ve tüm sonuçların değerlendirilmesinden hareketle, programların güçlendirilmesi, etkinlik ve etkilerinin artırılabilmesine yönelik öneriler sunulmuştur.

2. MESLEKİ EĞİTİMİN GELİŞTİRİLMESİ MALİ DESTEK PROGRAMLARI

2.1. Programların Amacı ve Kapsamı

TR22 Güney Marmara Bölgesinin nitelikli iş gücü yetiştirilmesi ve yetiştirilen iş gücünün yenilikçi teknolojilerle uyumlu olması için öncelikle Bölgedeki mesleki eğitim veren kuruluşlarının eğitim kalitelerinin geliştirilmesine yönelik adımların atılması gerekmektedir. Bölge, proje teklif çağrısının ilan edildiği 2018 yılındaki en güncel veri kaynağı olan 2016/2017 Milli Eğitim Bakanlığı istatistiklerinde belirtildiği gibi ortaöğretim düzeyinde mesleki ve teknik lise/eğitim merkezi sayısı bakımından Türkiye ortalamasının üstündedir. Bölgede sanayinin gelişmesi ve yatırımların artması ile ara eleman ihtiyacı artmakta ve hâlihazırda istihdam edilmiş işgücünün ilgili sektörün ihtiyacına göre niteliğinin artırılması önem kazanmaktadır. Mali destek programları kapsamında meslek liseleri ve/veya meslek yüksekokullarından mezun olan öğrencilerin eğitim aldıkları alanlarda sektörün taleplerine cevap verebilecek şekilde yetiştirmelerine ve iş dünyasının ihtiyacına yönelik nitelikli ara elemanın istihdamına katkı sağlanmasına odaklanılmıştır. Ayrıca, mesleki eğitime erişimde güçlük çeken dinamik ve üretken nüfusun da iş hayatına katılmaları dikkate alınmış olup hobi edindirme amaçlı (el sanatları vb.) açılan kurs/eğitim faaliyetleri bu programın kapsamı dışında bırakılmıştır. Kısaca, Mesleki Eğitimin Geliştirilmesi Mali Destek Programları, mesleki eğitimde kalitenin artırılmasına ve Bölgedeki sektörlerin ara eleman ihtiyacının nitelikli bir şekilde sağlanmasına katkı sağlayacak şekilde planlanmıştır. Yukarıda bahsedilen gerekçelerle kurgulanan Mesleki Eğitimin Geliştirilmesi Mali Destek Programlarının öncelikleri;

1. Mesleki eğitimde kalitenin yenilikçi model ve yöntemler kullanımıyla artırılması,
2. İş dünyası ile meslek eğitimi veren kurumlar arasında iş birliğinin artırılması,
3. Mesleki eğitime erişimde güçlük çeken kesimlerin mesleki eğitime erişiminin sağlanması, olarak belirlenmiştir.

Ajansın 2018 yılında ilan ettiği Mali Destek Programları için belirlediği toplam tutar 52.500.000 TL olup bu miktarın 22.500.000 TL'si Mesleki Eğitimin Geliştirilmesi Mali Destek Programları için ayrılmıştır. Bu programlara ayrılan pay, oran olarak % 43 olup 2018 yılında en fazla destek ayrılan program olmuştur. Yeterli başvuru alınamayan programlardan aktarılan kaynak ile birlikte 22.500.000,00 TL'nin üzerinde Ajans desteği gerçekleşmiştir.

Proje başına ayrılan destek miktarı en az 100.000 TL ile en fazla 1.000.000 TL arasında sınırlandırılmıştır. Bütçenin geri kalanının yararlanıcı tarafından sağlanacak nakdi katkı ile finanse edilmesi istenmiş, aynı katkılar eş finansman olarak kabul edilmemiştir. Proje uygulama süresinin en fazla 15 ay olmasına müsaade edilmiştir. Desteklenecek projeler için belirlenen üç temel uygunluk kriteri; başvuru sahibi ve (varsa) ortaklıkların uygunluğu, projelerin uygunluğu ve maliyetlerin uygunluğu olarak belirlenmiştir.

Ajans'a sunulan projeler öncelikle "Ön İnceleme" aşamasından geçirilmiş, bu aşamada sunulan projelerin başvuru için her türlü idari uygunluğunun değerlendirilmesi yapılmıştır. Teknik ve Mali Değerlendirme aşaması olan ikinci aşamada ise her proje öncelikle en az iki bağımsız değerlendirici tarafından aşağıdaki kriterler doğrultusunda puanlandırılmıştır:

1. Başvuranın Mali ve Teknik Yönetim Kapasitesi
2. Proje Konusunun Programın Amaç ve Öncelikleriyle İlgililiği
3. Proje Faaliyetlerinin gerçekleştirilmesi için Önerilen Yöntem Kalitesi ve Geçerliliği
4. Projenin Sürdürülebilirliği
5. Projenin Bütçe ve Maliyet Etkinliği

Proje tekliflerinin destek almaya hak kazanabilmesi için toplam başarı puanına ek olarak, değerlendirme tablosunun ilk iki bölümünde incelenen "Mali ve Teknik Kapasite" başlığından en az 12 puan (20 puan üzerinden) ve aynı zamanda "İlgililik" başlığından en az 12 puan (25 üzerinden) alması koşulu aranmıştır. Değerlendirmenin sonunda 65 ve üzerinde puan alan başvurular başarılı projeler olarak listelenmiştir. Bu sürecin sonunda projeler, Değerlendirme Komitesi tarafından incelenmiş ve nihai destek kararı Ajans Yönetim Kurulu tarafından verilmiştir.

2.2. Programların Yürütülmesi

Sözleşmelerin imzalanmasından sonra projelerin izleme faaliyetlerine düzenli olarak devam edilmiş olup, izleme faaliyetleri aksatılan proje bulunmamaktadır. Sözleşme imzalanan ve başarıyla tamamlanan 64 projenin hepsine yapılan ilk izlemelerin ardından, uygulama döneminde anlık izleme ve düzenli izleme ziyaretleri gerçekleştirilmiştir. Satın alma mevzuatı gereği ihale yapması gereken yararlanıcıların ihalesine katılımında bulunulmuş olup tüm projelerde fiziksel kontrol gerçekleştirilmiştir. Proje ödemeleri, yararlanıcıların ilk faaliyetlerini rahat yapabilmeleri için hak ediş esası uygulanmaksızın yapılan ön ödemeler ile hak ediş prensibiyle uygulanan ara ve nihai ödemeler olmak üzere 3 şekilde yapılmıştır. Programlar kapsamında toplam Ajans destek tutarı 27.149.329,61 TL olarak gerçekleşmiştir. Yararlanıcılar da bu miktarın üstüne 6.351.759,84 TL eş finansman sağlamıştır ve Bölgede programlar kapsamında toplam 33.501.089,45 TL değerinde kaynak harekete geçirilmiştir. Böylece programlar kapsamında, ilk planlamaya göre Ajans destek oranı diğer programlardan aktarılan finansmanla birlikte % 120,66 olarak gerçekleşmiştir.

3. TEORİK ÇERÇEVE VE METOT

Bu raporda, çalışan sayıları ve kurumun niteliği gibi verileri kapsayan kurum bilgileri, mali destek programı uygulama dönemine ait bilgileri ve mali destek programlarından sonra oluşan değişiklikleri kapsayan soruların sorulduğu anket çalışmasının analizi yapılmıştır. İki program birebir aynı olduğu için tek bir program gibi düşünülmüş ve sorular iki program için hazırlanmıştır. Anket sorularının ilgililik, verimlilik, etki ve sürdürülebilirlik kriterlerini kapsayacak şekilde hazırlanmasına dikkat edilmiştir. Anket çalışmaları, mali destek yararlanıcılarına anket sorularının elektronik ortamda gönderilmesiyle başlamıştır. Sonrasında ise elektronik ortamda anket yanıtları alınmıştır. Toplamda 64 projenin bulunduğu iki program kapsamında ankete dönüş yapan yararlanıcı sayısı 61 olarak gerçekleşmiştir. Örneklem büyüklüğü olarak hemen hemen tüm örnek uzayının çalışmada yer aldığını söylemek yerinde olacaktır.

Raporun önemli bölümlerinden birisi olan proje sonrası döneme ait değişiklikler içinde en önemlisi sayılabilecek ve uygulama döneminde de Ajans tarafından takibi yapılmış olan performans göstergelerinde ise, yararlanıcıların en az %25'i tarafından seçilen göstergeler incelenmiş ve değerlendirilmiştir.

Ayrıca, yapılan değerlendirmede, yararlanıcılar tarafından verilen cevaplar birebir yansıtılmış olup, tarafsızlık ve objektiflik kriteri de dikkate alınmıştır.

4. SONUÇLAR VE GENEL DEĞERLENDİRME

4.1. Desteklenen Kurum Analizi

Mali destek programlarına, 132 adet proje başvurusu yapılmış, 65 proje sahibi ile sözleşme imzalanmıştır. Programlar tamamlandığı an itibariyle sadece 1 projede fesih işlemi gerçekleşmiş olup, projelerin tamamlanma oranı % 98,4 olarak kayıtlara geçmiştir. Başarı ile tamamlanan projelerin 41'i Balıkesir'de, 23 tanesi de Çanakkale'de yürütülmüştür.



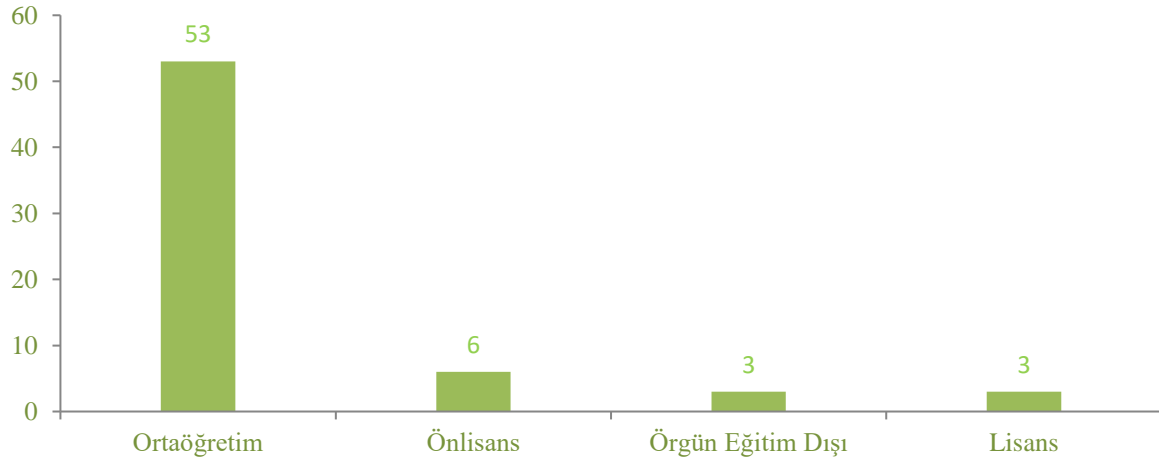
Grafik 1. Projelerin İller Bazında Dağılımı

Sözleşme imzalayan kurum niteliğini incelediğimizde ise; 5 Bakanlık Taşra Teşkilatı (İl ve İlçe Müdürlükleri), 50 Kamu Kurumu, 9 Üniversite ile bir adet Organize Sanayi Bölgesinin olduğu görülmektedir.

Tablo 1. Destek Alan Kurum ve Kuruluşların Niteliği

| Kurum/Kuruluş Niteliği | Adet | Yüzde, % |
|---|------|----------|
| Bakanlık Taşra Teşkilatı | 5 | 8 |
| Kamu Kurumu (Okullar, Ceza İnfaz Kurumları) | 50 | 76,5 |
| Üniversite | 9 | 14 |
| Diğer (OSB) | 1 | 1,5 |
| TOPLAM | 65 | 100 |

Destek alan projelerin faaliyet gösterdiği alanlar incelendiğinde ise, % 76,5'lik oranla kamu kurumlarının olduğu göze çarpmaktadır. Bakanlık Taşra Teşkilatı niteliğindeki kurumlar da dâhil edildiğinde 53 projenin ortaöğretim seviyesindeki mesleki eğitim kapsamında destek aldığı görülmektedir. Önlisans seviyesinde öğretim kurumları tarafından gerçekleştirilen proje sayısı 6, lisans seviyesinde ise 3 olmuştur. Programların başvuru rehberinde lisans seviyesinde üniversitelerin en fazla 1 projesinin başarılı olmasına dair kriter konmasıyla programın temel amacı olan nitelikli ara eleman yetiştirilmesinin ne kadar öncelikli olarak hedeflendiği açıkça görülecektir. Bunun dışında, 2 proje Açık Ceza İnfaz Kurumları, 1 proje de Organize Sanayi Bölgeleri kapsamındaki kurum tarafından yürütülmüştür. Bahsi geçen proje hedef gruplarının eğitim seviyelerine göre gruplanmış hali ve özellikle meslek liselerinin mali destekten yararlanma noktasındaki istekliliği aşağıdaki grafikte de görülmektedir.



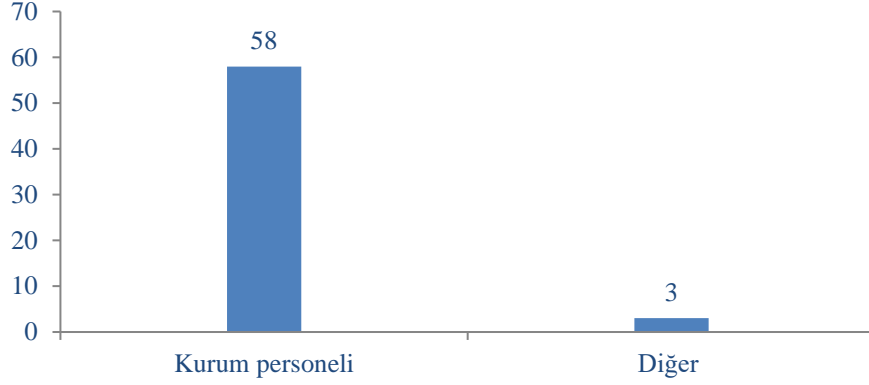
Grafik 2. Destek Alan Hedef Grubun Eğitim Seviyelerine Göre Sınıflandırılması

Programa başvurarak destek alan proje sahiplerinin anketlerde verdikleri cevaplara göre, destek alanların % 13'ü 1-5 yıl arasında % 8'i 5-10 yıl arasında ve %79'u 10 yılın üzerinde faaliyet süresine sahiptir. Bu da programa başvuran yararlanıcıların hizmet verdikleri alanda tecrübe sahibi olduğunu göstermektedir.

4.2. Program ve Süreç Analizi

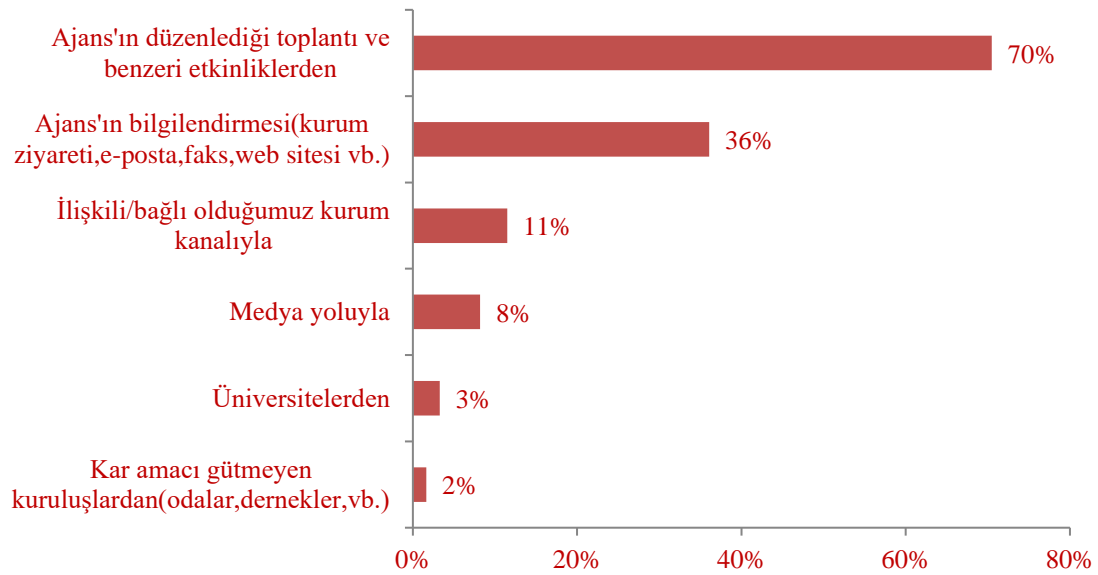
Programla ilgili öncelikle proje yazımının kimler tarafından yapıldığı sorusuna cevap aranmıştır. Yapılan ankete göre projelerin % 95'i kurum personeli tarafından, % 5'i diğer kurumlardan

alınan destekle hazırlanmıştır. Danışman desteği olarak proje yazımı gerçekleşen proje olmaması, Bölgedeki kurumların proje yazma kültürü açısından yeterli altyapıya sahip olduğunu gösterir niteliktedir. Ajansımızın bu alanda 2011 yılından itibaren yürütmüş olduğu faaliyetlerdeki katkısının önemli bir sonucu olduğu değerlendirilebilir.



Grafik 3. Projeniz Kim Tarafından Hazırlandı

Başlıca Ajans'ın mali desteklerinden haberdar olma kanalları ise; % 70 Ajans'ın düzenlediği toplantı ve benzeri etkinlikler, %36 Ajans'ın bilgilendirmesi (kurum ziyareti, e-posta, faks, web sitesi vb.), % 11 ilişkili/bağlı olunan kurum tarafından yapılan bilgilendirmeler olarak belirtilmiştir. Yüksek oranda Ajans faaliyetleri ile verilen desteklerden haberdar olunması, Ajans'ın mali destek programlarını duyurma konusundaki etkinliğini göstermektedir. Ajans duyurularında, ilgili tüm kurumlara resmi yazı göndererek desteklerle ilgili bilgiye erişimi olabildiğince kolaylaştırmıştır.



Grafik 4. Ajans Desteklerinden Haberdar Olma Yolları

Mesleki Eğitimin Geliştirilmesi Mali Destek Programlarında, başvuru rehberinde belirtilen ve her proje kapsamında birden fazla bulunabilme durumu olan öncelikler;

- 1.Mesleki eğitimde kalitenin yenilikçi model ve yöntemler kullanımıyla artırılması,
- 2.İş dünyası ile meslek eğitimi veren kurumlar arasında iş birliğinin artırılması,
- 3.Mesleki eğitime erişimde güçlük çeken kesimlerin mesleki eğitime erişiminin sağlanması,

olarak belirlenmiştir. TR22 Bölgesindeki kurum ve kuruluşların bu programlara başvurma öncelikleri incelendiğinde, 1.öncelik olan mesleki eğitimde kalitenin yenilikçi model ve yöntemler kullanımıyla artırılması % 59 ile ilk sırada yer alırken, diğer öncelikler yararlanıcıların yaklaşık % 22'si tarafından seçilmiştir. Programların temel amacı olan mesleki eğitimde kalitenin artırılmasının gerekliliği düşünüldüğünde, oranların bu şekilde çıkması makul olarak karşılanmıştır. Belirtilen oranlar aşağıdaki tabloda gösterilmiştir.

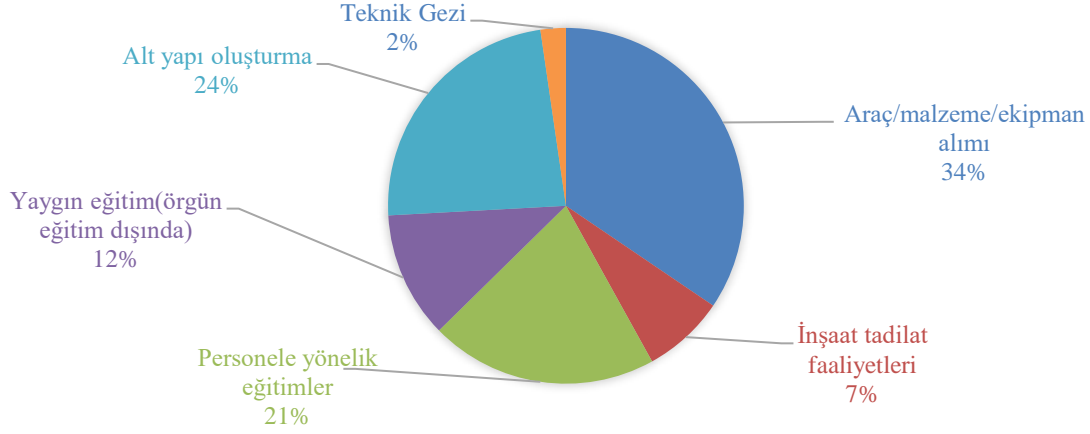
Tablo 2. Programlara Başvuru Öncelikleri

| Öncelikler | Adet | Yüzde, % |
|--|------|----------|
| Mesleki eğitimde kalitenin yenilikçi model ve yöntemler kullanımıyla artırılması | 53 | 59 |
| İş dünyası ile meslek eğitimi veren kurumlar arasında iş birliğinin artırılması | 19 | 21 |
| Mesleki eğitime erişimde güçlük çeken kesimlerin mesleki eğitime erişiminin sağlanması | 20 | 22 |

Projelerdeki belirlenen önceliklere ulaşmak için, yararlanıcıların bütçe kullanarak veya kendi imkanlarıyla gerçekleştirdikleri ekipman alımı, eğitim verilmesi, altyapı oluşturma gibi belli yöntemler bulunmaktadır. Bunu ölçmek adına sorulan soruya gelen cevaplar arasında % 34'lük paya sahip ekipman/malzeme alımı ilk sırada gelmektedir. Projenin kurumun faaliyetleri içinde diğer faaliyetlerinden ayrı olarak gerçekleşmesini sağlayacak tüm planlama işlerini kapsayan nitelikli alt yapı oluşturulması %24 ve kurulan altyapının işler hale gelmesi için personele yönelik eğitimler verilmesi ise % 21 oranında hayata geçirilen uygulamalar olmuştur. Yaklaşık % 80 oranında uygulanan yöntemler, bahsi geçen 3 yöntem olmuştur.

Az sayıda uygulansa da önemli sayılabilecek faaliyetler içinde, firma çalışanlarına veya işsiz kişilere eğitim verilmiş olması da önemlidir. Altyapı için inşaat faaliyetlerinin gerçekleşmesi de bazı

projelerde uygulanmıştır. En az uygulanan yöntem ise, tecrübe paylaşımı gibi amaçlarla uygulanan teknik geziler olmuştur. Bu tür faaliyetlerin az olmasında, Ajansın bütçe kriterleri etkili olmuştur.



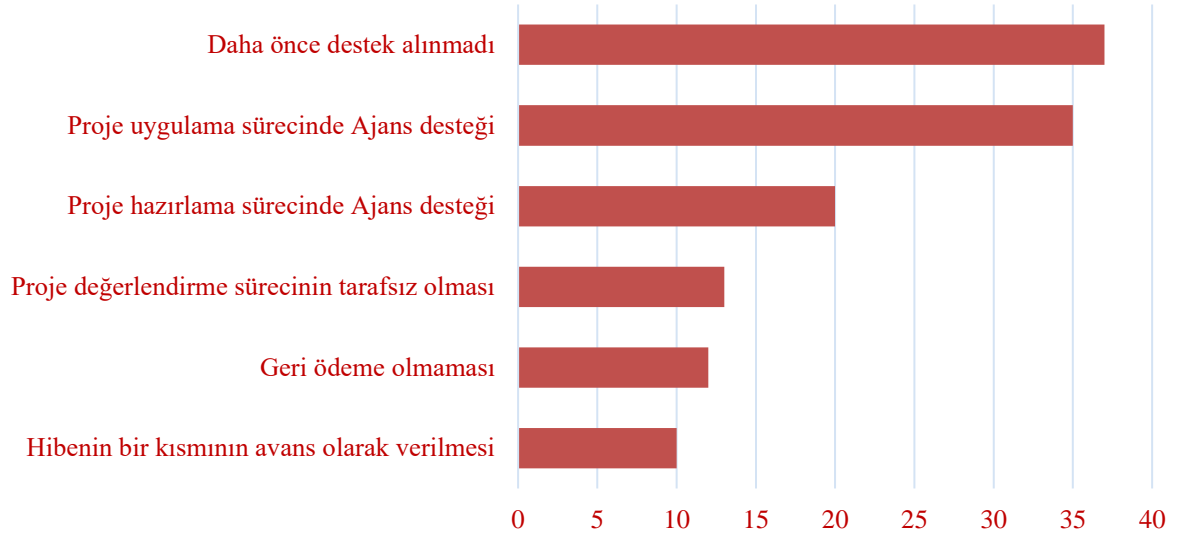
Grafik 5. Projenin Hedeflerine Ulaşmak İçin Kullanılan Yöntem

Proje hedeflerine ulaşmada en önemli etken yararlanıcıların % 59'u tarafından projenin tüm unsurlarıyla iyi tasarlanması olarak belirtilmiştir. Yine yararlanıcıların yaklaşık % 46'sı projenin kurum içinde sahiplenilmesinin ve Ajansın izleme ve destek faaliyetlerinin ikinci planda etkili olduğunu belirtmiştir. Son olarak % 26'lık bir kesim de proje ortaklarının ve iştirakçilerinin katkılarının etkili olduğunu belirtmiştir. Kurumun ekonomik yapısının güçlü olmasının pek tercih edilmemesinde yatan sebep eş finansman oranlarının düşük olmasıdır. Dışsal ekonomik faktörlerin hiç belirtilmemesi, projelerin planlı bir şekilde tasarlandığını ve yürütüldüğünü göstermektedir.



Grafik 6. Projenin Hedeflere Ulaşmasında Etkili Faktörler (%)

Programlar kapsamında destek alan yararlanıcılar, özellikle ortaöğretim seviyesindeki eğitim kurumları için Ajans dışında da fon imkânları bulunmaktadır. Yararlanıcılara, diğer destek kurumlarından destek alma durumu ve destek alındıysa Ajans desteklerinin avantajları sorulmuştur. Anketlerden alınan cevapların %28'inden Ajans'ın proje uygulama sürecindeki desteğinin diğer kuruluşlara oranla daha fazla ve avantajlı bir konumda olduğu bilgisi edinilmiştir. Ayrıca, cevapların % 16'sında proje hazırlama sürecinde Ajans desteğinin, % 10'unda ise proje değerlendirme sürecindeki tarafsızlığın avantajından bahsedilmiştir. Ajansın diğer fon dağıtan ulusal ve uluslararası kuruluşlara oranla yararlanıcılarla daha yakın çalışması ve sürekli iletişimi sağlaması, uygulama ve proje hazırlama sürecindeki sağladığı desteğin daha fazla olmasında etkili faktörler olarak değerlendirilebilir.



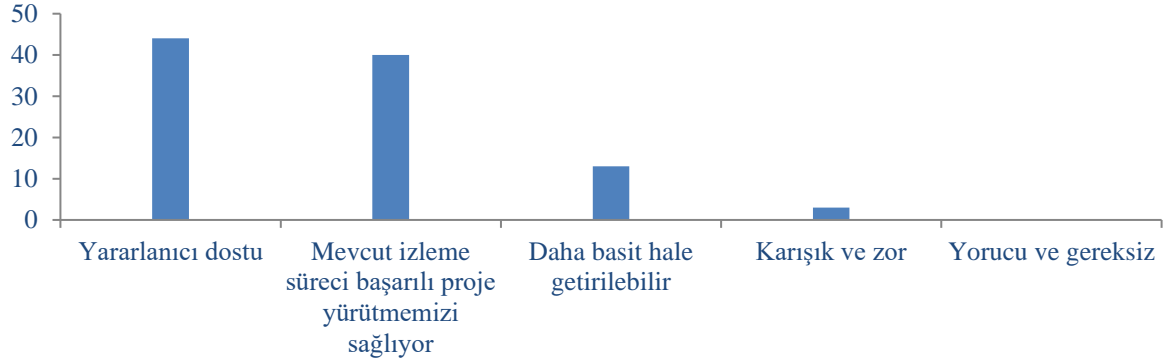
Grafik 7. Ajans Desteklerinin Diğer Kurumlara Göre Avantajları

Mali destekten yararlanmamış kurumlar, alınan destekle ilgili proje başvuru ve uygulama süreçleri hakkında yararlanıcılardan bilgi talep etmektedirler. Ankete katılan yararlanıcıların %95'i verdikleri bilgiler ile Ajans desteklerinin Bölge içinde ve dışında görünürlüğünün artmasına katkı sağlamıştır.

Tablo 3. Ajans Destekleri Hakkında Diğer Kurum/Kuruluşlara Bilgi Verilmesi

| Ajans desteklerinden yararlanmayan kurumlara/firmalara Ajans destekleri hakkında bilgi verdiniz mi? | Adet | Yüzde |
|---|------|-------|
| Evet | 58 | 95 |
| Hayır | 3 | 5 |

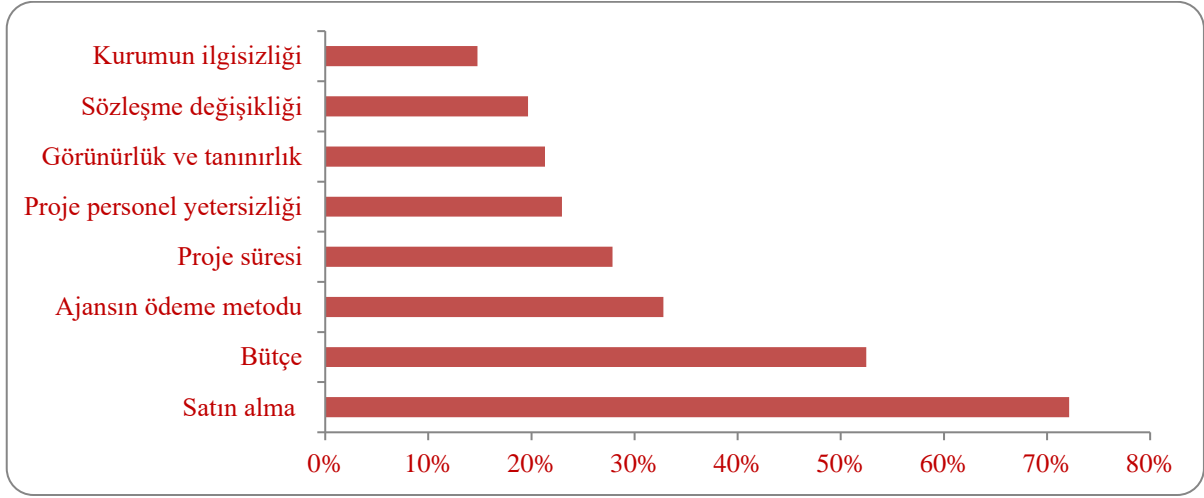
Ankete katılan yararlanıcılar proje uygulama sürecinde Ajansın yaklaşımını % 72 oranında “yararlanıcı dostu” bulduklarını belirtmiştir. Yararlanıcıların % 66’sı Ajansın uygulama dönemindeki izleme faaliyetlerini, başarılı proje yürütme sürecine katkı sağlayan süreçler, % 21’i ise daha basit hale getirilebilecek süreçler olarak değerlendirmiştir. İzleme süreci ile ilgili olarak “yorucu ve gereksiz” seçeneği işaretlenmemiş olup, “karışık ve zor” seçeneği yok denecek kadar az yararlanıcı tarafından seçilmiştir.



Grafik 8. Proje İzleme Sürecinin Değerlendirilmesi

Yararlanıcıların proje uygulama döneminde sözleşme değişikliği, kurumsal faktörler, görünürlük esasları, kendileri tarafından seçilen proje süresi gibi konularda zorlandığı gözlenmiştir. En çok zorlanılan hususu ölçmek adına yararlanıcılara bu durum sorulmuştur. Satın alma süreçleri ve bütçe yönetimi yararlanıcıların % 72’sini zorlamış ve yararlanıcıları en çok zorlayan husus olmuştur. Önceki yıllarda yürütülen KOBİ’lere yönelik desteklerde, satın alma süreçlerinde zorlanılması normal olarak karşılanırdı. Fakat tamamına yakını kendi usulünde satın alma yapan kurumların bu süreçte zorlanması, Ajansın program tasarımı sürecinden itibaren beklenen bir durum değildi. Fakat süreç içinde kurumların benzer alımları sadece fon bulduklarında yapabildikleri ve özellikle okullarda alımlar için ayrı birimlerin olmadığı görülmüştür. Yine 2018 yılında kurdaki ani yükseliş, yararlanıcıları bütçe yönetimi konusunda zorlamıştır. Birçok yararlanıcı bu süreçte sözleşme değişikliği sürecine girmiştir. Sözleşme değişikliği süreci de yararlanıcıları ayrıca zorlamıştır. Ajansın ödeme metodunun ön ödeme hariç hak ediş esasına dayanması, kurumların firmalara ödemeye yapması noktasında bir miktar zorlamıştır.

Ajansın görünürlük konusundaki beklentileri de yararlanıcıları az miktarda olsa da zorlamıştır. Kurumun ilgisizliği ve personel yetersizliği gibi yararlanıcı kaynaklı zorlanmalar da % 20 civarında bir kesim tarafından dile getirilmiştir.



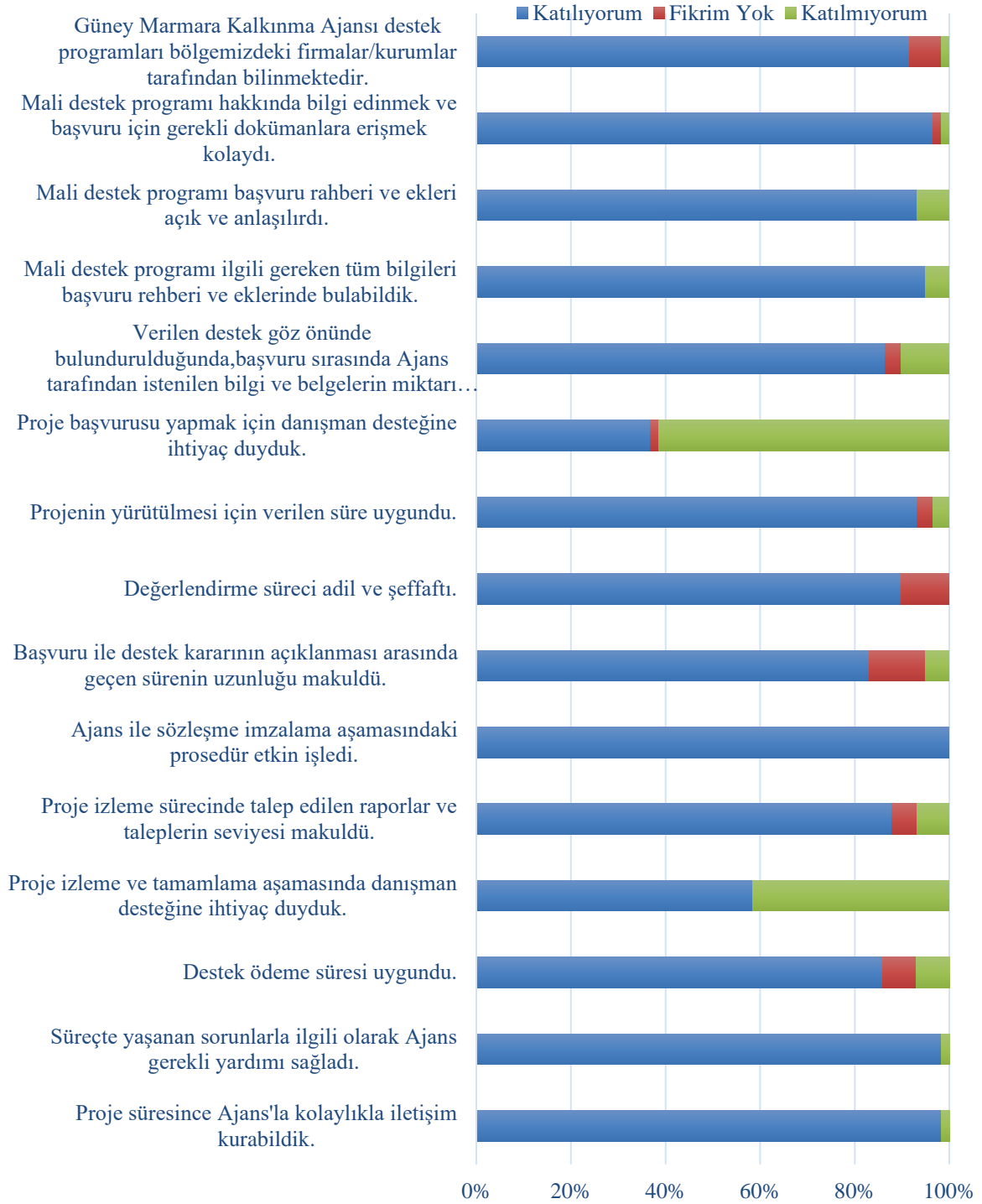
Grafik 9. Proje Uygulama Sürecinde Karşılaşılan Zorluklar

Yararlanıcılardan genel hatları itibariyle başvuru ve değerlendirme süreçlerine ait değerlendirme yapmaları istenmiştir. Yapılan değerlendirme sonucunda, Ajans desteklerinin bölgede yeterince bilindiğini düşünen yararlanıcıların oranı % 90 olmuştur. Başvuru belgelerine ulaşma, anlama ve istenilen bilgilerle birlikte gerekli belgeleri hazırlama süreçlerine ilişkin ortalama % 90 memnuniyet oranı olduğunu söylemek mümkündür. Değerlendirme sürecinde geçen sürenin makul bulunma ve sürecin adil bulunma oranı da yaklaşık % 85 mertebesinde gerçekleşmiştir.

Değerlendirme sonrası işleyen sözleşme süreçlerinin etkin işlediğini ve izleme döneminde talep edilen raporların makul yürütüldüğünü düşünenlerin oranı % 90 seviyesinin üstünde kalmıştır. Yararlanıcıların neredeyse tamamı, tüm süreçlerde Ajansla olan iletişiminin ve Ajansın geri dönüşlerinin olumlu olduğunu belirtmiştir.

Yararlanıcıların % 40'ı proje başvurusu için, % 60'ı ise izleme ve tamamlama aşamasında danışman desteğine ihtiyaç duyduğunu belirtmiştir. Proje süresi içinde yapılan ilk izlemelerde hemen hemen tüm yararlanıcılarla projenin kim tarafından hazırlandığı ve kimlerin projeyi takip edeceği konuları rutin olarak konuşulmaktadır. İlk izlemeler ve devam eden uygulama sürecinde kurum dışı danışman hizmeti kullanımı Ajans tarafından tespit edilmemiştir. Burada kastedilen danışman desteğinin izleme uzmanlarının desteği olduğunu söylemek mümkündür. Ajans uzmanları, projelerde danışman niteliğinde yönlendirmeler yaparak süreçleri kolaylaştırmıştır.

Tüm başvuru ve değerlendirme süreçleri genel olarak değerlendirildiğinde yüksek bir memnuniyet ortaya çıkmıştır. Bu durumu Ajansın bir başarısı olarak kabul etmek mümkündür, fakat programın odaklanmış konu ve yararlanıcı grubu ile yürütülmüş olmasının bu durumdaki etkisinin oldukça yüksek olduğunu unutmamak gereklidir.



Grafik 10. Kuruluşların Başvuru ve Değerlendirme Sürecine İlişkin Görüşleri

Projelerin tasarımı ve uygulama aşaması karşılaştırıldığında fiyat artışları nedeniyle proje bütçesinde de artışlar gerçekleşebilmektedir. Bu durum yararlanıcılara sorulduğunda, gerçekleşen bütçenin, planlanan bütçeden yüksek olduğunu düşünenlerin oranı % 11 olmuştur. Özellikle, kur farkı nedeniyle yüksek artışların gerçekleştiği döneme denk gelen projelerin bütçe yönetimi ve kaynak bulma noktasındaki sıkıntıların çözülmesi adına Ajans proaktif bir yaklaşımla projelerde gerekli revizyonların yapılmasının önünü açmıştır ve benzeri programların iptal edildiği bir dönemde, projelerin sorunsuz tamamlanmasını sağlamıştır. Yapılan revizyonlar, proje hedef ve performans göstergelerini etkilemeyecek düzeyde kalmıştır.

Tablo 4. Planlanan ve Gerçekleşen Bütçe Karşılaştırması

| PROJENİZİN BÜTÇESİ PROJE ÖNERİSİNDEN PLANLANANLA KARŞILAŞTIRINCA NASIL GERÇEKLEŞTİ? | Adet | Yüzde |
|---|------|-------|
| Planlanandan düşük | 20 | 33% |
| Planlananla aynı | 34 | 56% |
| Planlanandan yüksek | 7 | 11% |

Program ve süreç analizi bölümünde, son olarak proje uygulama döneminde proje bütçesine ek yatırım yapılıp yapılmadığı hususu incelenmiştir. Yapılan ilave yatırımların detayına inildiğinde ise sonradan ihtiyaç duyulan ekipman veya hizmet alımlarının ilave yatırıma sebep olmadığı tespit edilmiştir. Burada yararlanıcıların belirttikleri husus, kur farkı artışları sebebiyle ilave edilen eş finansman ve yapım işleri kalemlerindeki bütçe oran kısıtı nedeniyle bütçeye yazılamayan yapım işlerinin karşılanması olmuştur. Yapılan ek yatırımlar, ortalama 100.000 TL olup, 10.000 TL- 500.000 TL arası tutarlarda değişkenlik göstermiştir.

Yararlanıcıların, yaklaşık % 80'inin ilave yatırım yapmaması, kurumların ileriki bölümlerde incelenecek olan Ajans desteği olmadan projeleri yapıp yapmayacağı konusunda da ciddi bir fikir veren doğrulama kaynağı olarak değerlendirilebilir.

Tablo 5. Projelerdeki Ek Yatırımlar

| PROJE BÜTÇESİNE EK OLARAK YATIRIM YAPTINIZ MI? YAPTINIZ İSE TOPLAM MALİYETİ NEDİR? | Adet | Yüzde |
|--|------|-------|
| Ek yatırım yapılmıştır. | 11 | 19 |
| Ek yatırım yapılmamıştır. | 46 | 81 |

4.3. Program Sonrası Durum Analizi

Bu bölümde, program uygulama dönemi sonrasına ilişkin yararlanıcıların **davranışsal**, projelerin ise **etkililik ve sürdürülebilirlik** kapsamında meydana gelen değişimleri incelenecektir.

Anket sonuçları incelendiğinde, projenin yararlanıcılarda olumlu sayılacak uygulamalara ve davranışsal değişimlere yol açtığı söylenebilir. Bu değişimlerin başında yüzde 82'lik oranla yararlanıcıların proje yazma konusunda bilgi ve yeteneğinin artması gelmektedir. Proje yazımı aşamasında yapılan mevcut durum analizi ve teknik şartname hazırlıkları ise yararlanıcıların proje konusu alanda teknik bilgi ve yeteneklerinin artmasında katkı sağlamıştır. Bu katkı, % 59'luk oranla faaliyet alanına giren sorunların tespit edilmesinde ve % 48'lik oranla hedef kitlenin ihtiyaçlarının daha iyi analiz edilmesin süreçlerinde kendini göstermiştir. Yine yararlanıcıların % 59'u kurum içi iletişimin güçlendiğini ve % 72'si kurum dışı işbirliklerinin güçlendiğini belirtmiştir. Bu da kurumsallık açısından önemli sayılacak bir gelişme olarak görülmüştür.

Tablo 6. Proje ile Elde Edilen Kurumsal Kazanımlar

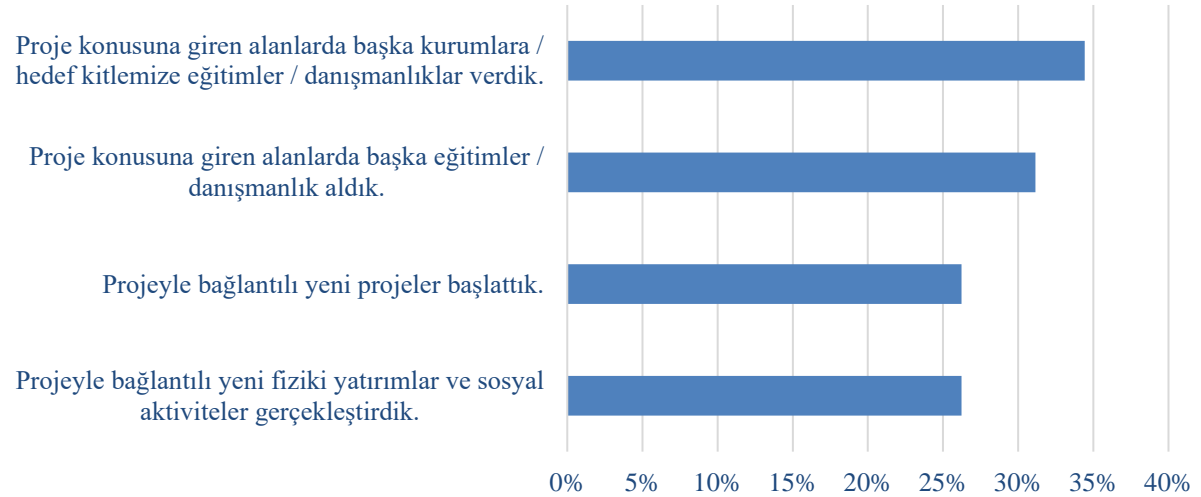
| BU PROJE KURUMUNUZDA NE TÜR YENİ VE FARKLI UYGULAMALARA, YAKLAŞIMLARA VE DAVRANIŞSAL DEĞİŞİMLERE YOL AÇTI? | Cevap Sayısı | Cevap Yüzdesi |
|---|---------------------|----------------------|
| Proje yazma ve yönetme konusunda bilgi ve yeteneğimiz arttı. | 50 | 82% |
| Projeyi ilgilendiren alanda teknik bilgi ve yeteneğimiz arttı. | 44 | 72% |
| Kurum içi iletişimimiz ve işbirliklerimiz güçlendi. | 36 | 59% |
| Kurum dışı paydaşlarla iletişimimiz ve işbirliklerimiz güçlendi. | 44 | 72% |
| Hedef kitemizin ihtiyaçlarını daha iyi anlar ve analiz eder hale geldik. | 36 | 59% |
| Faaliyet alanımıza giren sorunları tespit ve analiz etme yeteneğimiz arttı. | 29 | 48% |

Ajans desteğinin projelerin gerçekleşmesine en doğrudan katkıyı ölçmek amacıyla hazırlanan soruya gelen cevaplarda, % 75 oranla projenin gerçekleşmeyeceği sonucu ortaya çıkmıştır. Bu da, hayata geçirilmekte zorluk yaşanan fikirlerin hayata geçirilmesinde Ajans desteğinin ne denli önemli olduğunu göstermektedir. Projeyi daha sonra gerçekleştirebileceğini ve kendi/diğer kaynaklarla projeyi hayata geçirebileceğini beyan edenlerin oranı ise düşük seviyelerde kalmıştır.

Tablo 7. Ajans Desteđi Alınmamış Olması Durumunda Projenin Gerçekleştirilmesi

| Ajans Desteđi Alınmamış Olsaydı Projeler Hayata Geçer Miydi? | Adet | Yüzde |
|--|------|-------|
| Bu projeyi yapmazdık | 46 | 75% |
| Bu projeyi daha sonra gerçekleştirebilirdik | 4 | 7% |
| Bu projeyi kendi kaynaklarımızla; Aynısını yapardık | 3 | 5% |
| Daha uzun sürerdi | 0 | 0% |
| Kapsamını/bütçesini daraltırdık | 0 | 0% |
| Uluslararası kaynaklarla gerçekleştirdik | 2 | 3% |
| Diđer kamu kaynaklarıyla gerçekleştirdik | 2 | 3% |

Proje süresinde ve sonrasında da yararlanıcılar kaynak ayırarak, proje konusuyla ilgili faaliyetlerine devam etmiştir. Bu kapsamda verilen cevaplar incelendiğinde, projelerin en az % 30'unun sonrasında proje konusundaki alanla ilgili başka kurumlara danışmanlık/eđitim verilmiş veya kendileri danışmanlık/eđitim almışlardır. Projelerin % 26'sında ise yeni projeler ve fiziki yatırım/sosyal aktiviteler gerçekleştirilmiştir. Oranların diđer programlara kıyasla düşük kaldığını söylemek mümkündür. Oranların düşük kalması, esasen bir önceki sorudaki projenin gerçekleşmeyeceđi fikriyle aynı doğrultuda sonuçlar vermesi açısından uyumlu olarak değerlendirilmiştir.



Grafik 11. Proje Bütçesi Dışında Finansal Kaynak Ayrılarak Yapılan Faaliyetler

2018 Mesleki Eđitimin Geliştirilmesi mali destek programları kapsamında tamamlanan projelerde, yararlanıcıların neredeyse tamamı proje ile oluşan sistemsel bütünlüğün kurumsal bir şekilde devam ettiđini iletmiştir. Yararlanıcıların yarısından fazlası projenin benzerinin Bölge içinde, üçte birlik kısmı ise Bölge dışındaki kurumlar tarafından yapıldığı bilgisini vermiştir. Az sayılabilecek bir kesim proje sonrasında sertifikasyon anlamında yatırımların devam ettiđini belirtmiş olup, projenin

sürdürülebilir olmadığını düşünenler ise yok denecek kadar azdır.



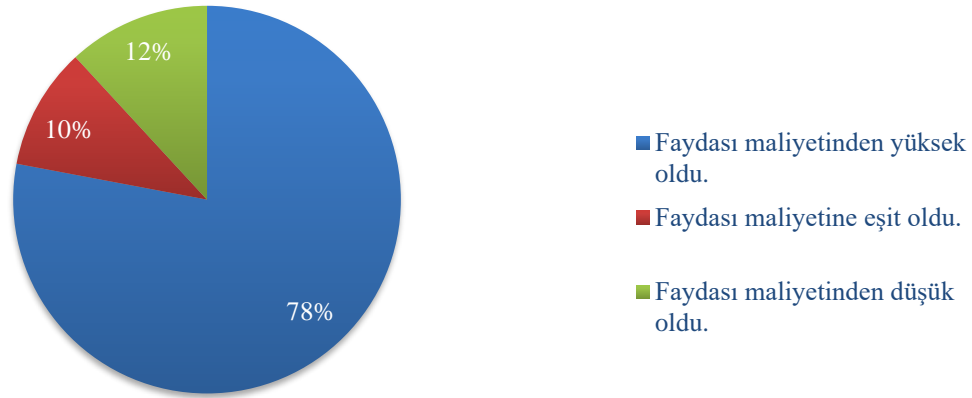
Grafik 12. Projenin Sürdürülebilirliği

Proje ile ilgili yorumlama yapılması istenen sorudan çıkan sonuçlara göre, yararlanıcıların % 90'ı proje faaliyetleri ile kamuoyunda bilinirliklerinin arttığını düşünmektedir. Yaklaşık % 40 oranında, ilk defa sistematik bir proje uygulandığı, mali ve kurumsal konularda kapasite gelişimi yaşandığı ve yeni projeler için fon arayışı olduğu dile getirilmiştir. Yapılan proje ile daha önceden uygulanan bir projenin devamını sağladıklarını düşünenler ise düşük seviyelerde kalmıştır.



Grafik 13. Projeye İlişkin Yorumlar

Programların tamamlanmasıyla birlikte geçen sürenin ardından fayda / maliyet ölçümü adına yararlanıcı değerlendirmeleri de dikkate almaya değer bulunmuştur. Fayda / maliyet oranının mevcut şartlarda optimum düzeyde ölçülmesinin yolu, bu sorunun doğrudan projeyi uygulayanların kanaatlerinin baz alınmasıyla olacaktır. Yararlanıcılar yaklaşık % 80 oranında projelerin faydasının maliyetinden yüksek olduğunu belirtmiştir. Faydasının maliyetine eşit olduğuna olduğunu düşünenlerin oranı % 10 olarak ölçülmüş iken, faydasının maliyetinden düşük olduğunu düşünenlerin oranı ise % 12 olmuştur. Fayda / maliyet oranında düşük veya eşit olarak düşünenler arasında istatistiksel olarak anlamlı bir fark bulunmadığı söylenebilir. Fayda / maliyette elde edilen yüksek oran, program açısından başarı sayılabilecek bir değerdir. Nitekim, sosyal yönü ağır basan ve kar amacının ikinci planda olduğu destek programları için fayda / maliyet oranının yüksek olması istenen bir durum olarak değerlendirilmektedir.



Grafik 14. Fayda / Maliyet Analizi

Program sonrası kayda değer nitelikte olan ve incelenmesi gereken hususlardan biri de çok boyutlu katkıların incelenmesidir. Bu bağlamda öncelikle projenin kuruma katkısı olup olmadığı sorgulanmış ve yaklaşık % 80 oranında yararlanıcıdan olumlu yanıt alınmıştır. Projelerinin Bölgenin sosyal gelişimi açısından gözlenebilir katkısı olduğunu düşünenlerin oranı ise % 70 seviyesinde olmuştur. Bu konuda olumlu görüş bildirenlerin özellikle kırsal kesimin ağırlıkta olduğu yerlerden gelmesi dikkat çekicidir. Hizmet kalitesinin arttığını düşünenlerin ve programın Bölgedeki istihdamın artmasına katkı sağladığını düşünenlerin oranı da % 70 olarak gerçekleşmiştir. Son olarak programın önceliklerinden biri olan iş dünyası ile iş birliklerinin arttığını düşünenlerin oranı da % 60 gibi

azımsanamayacak seviyelerdedir. Bu bilgiler, programın farklı boyutlarda katkılarının olduğu tespitinin yararlanıcıların büyük çoğunluğu tarafından da teyit edildiğini göstermektedir.



Grafik 15. Projelerin Çok Boyutlu Katkıları

Projenin sonuçlarını ifade eden en önemli sonuçlardan yararlanıcılardan en önemli 5 tanesi ise sırasıyla aşağıdaki tabloda belirtilmiştir. Bu soruda birden fazla seçim yapma hakkı verilmiştir ve kurumda doğrudan istihdamın artması gibi seçeneklerin düşük oranda seçilmesi şaşırtıcı olmamıştır. Yüksek miktarda yararlanıcı tarafından seçilen önemli sonuçların neredeyse tamamı hedef kitlenin gelişimi ile alakalı olmuştur.

Tablo 8. Projelerin En Önemli Sonuçları

| PROJENİN SONUÇLARINI İFADE EDEN EN ÖNEMLİ İLK BEŞ SEÇENEĞİ İŞARETLEYİNİZ. | Adet |
|---|------|
| Hedef kitemizin mesleki bilgi ve beceri düzeylerini artırdık. | 55 |
| Hedef kitemizin eğitim düzeyini arttırdık. | 54 |
| Hedef kitemizin farkındalık ve bilinç düzeyini artırdık. | 48 |
| Kurumumuzda sunulan hizmetlerde yenilikçi yöntemler devreye girdi. | 43 |
| Hedef kitemizin istihdamı ve istihdam olanakları arttı. | 32 |

Kar amacı gütmeyen yararlanıcıların hibe aldığı programlar olan Mesleki Eğitimin Geliştirilmesi Mali Destek Programları kapsamında döner sermayesi olan kurumlar da olduğu için projelerin elde edilen gelirlere yönelik katkısı da bir diğer inceleme konusu olmuştur. Özellikle proje ile birlikte gelir getirici faaliyetlere başlayan 11 yararlanıcının olması, program açısından doğrudan hedef olmadığı için yüksek bir başarı olarak değerlendirilebilir. Ayrıca, gelirlerini beyan eden 9 yararlanıcının proje sonrası dönemde pandemiye denk gelmesine rağmen gelirlerinin artması önemli bir husus olarak göze çarpmıştır. Eğitim içerikli olan ve gelir beklenmeyen projeler için veriler de beklenen seviyelerde gerçekleşmiştir.

Tablo 9. Projelerin Gelir Elde Etme Durumuna Etkisi

| PROJE İLE OLUŞTURULAN ALTYAPI SONUCUNDA GELİR ELDE ETTİNİZ Mİ? | Adet |
|---|-------------|
| Mevcut döner sermayemiz üzerinden gelir elde ettik. | 8 |
| Proje ile birlikte döner sermayemizi açtık ve gelir elde ettik. | 11 |
| Proje tamamen eğitim içerikliydi. Dolayısıyla gelir elde edilmedi. | 32 |
| Henüz gelir elde edemedik ancak bu yönde adımlar atıyoruz. | 3 |

Programın önceliklerinde yer alan, iş dünyası ile olan iş birliklerin artması noktasında eğitim, staj, istihdam, sektöre rehberlik ve ürün temini gibi konular ayrı bir bölüm olarak incelenmiştir. Yararlanıcılardan en çok alınan olumlu geri dönüş staj ve istihdam noktasında olmuştur. En olumlu geri dönüşün % 54 ile öğrencilerin mezuniyeti sonrası firmalardan gelen istihdam talebinde olması, programın gerçek öznesi olan mesleki eğitim öğrencilerinin gelişimini tamamlamalarına olan katkıyı vurgulamaktadır. Staj taleplerindeki artışı da bu kapsamda değerlendirmek mümkündür.

Yararlanıcıların aldığı makineler % 31 oranında sektör firmaları tarafından incelenmiş ve kendileri de bu makineleri almayı düşündüklerini beyan etmiştir. Bu durum, alınan makinelerin sektöre örnek olması açısından önemlidir.

Yararlanıcıların % 30'u sektörden gelen eğitim taleplerinin arttığını belirtilirken, yararlanıcıların % 16'sı sektörden gelen ürün taleplerinin arttığını ifade etmiştir. Bu noktada da, öğrencilerin doğrudan sektörün aradığı ürünleri üretebilme yeteneklerinin arttığı söylenebilir.

Atölyelerin % 15'inin firmalar tarafından Ar-Ge veya spesifik ürün üretimi için kullanılması da okul-sanayi işbirliği açısından önemli bir diğer husustur.

Sektörden gelen özel üretim talepleri ise düşük oranlarda artmıştır. Bir kısmının talebi karşılanırken, bir kısmı da karşılanamamıştır.

Tablo 10. İş Dünyası İle Etkileşimdeki Değişiklikler

| PROJE SONRASINDA İŞ DÜNYASI/SEKTÖR İLE ETKİLEŞİMİNİZ NASIL DEĞİŞTİ? | Adet | Yüzde |
|--|------|-------|
| Mezun öğrencilerimizi istihdam etmek isteyen firma sayısı arttı. | 33 | 54% |
| Firmalardan gelen staj talepleri arttı. | 25 | 41% |
| Bölgemizden kurduğumuz makineleri inceleyen firmalar oldu ve onlar da benzer makineler almayı düşündüler. | 19 | 31% |
| Sektörde çalışanlara yönelik eğitim talepleri arttı ve bu taleplere cevap veriyoruz. | 18 | 30% |
| Düzenli olarak iş birliği içinde olduğumuz firmaların istihdam için mezun talebi sayı olarak arttı. | 15 | 25% |
| Sektörden gelen ürün talepleri arttı ve bu taleplere cevap veriyoruz. | 10 | 16% |
| Yaptığımız iş birliklerinin boyutu değişti, gelişti ve bir protokol haline getirdik. | 10 | 16% |
| Bölgemizden kurduğumuz makineleri inceleyen firmalar oldu ve atölyeyi bazı spesifik ürünler için geçici olarak kullandılar. | 9 | 15% |
| Atölyemizi Ar-Ge amaçlı kullanan firmalar oldu. | 9 | 15% |
| Sektörde çalışanlara yönelik eğitim talepleri arttı fakat bu taleplere olumlu cevap veremiyoruz. | 4 | 7% |
| Sektörden gelen ürün talepleri arttı fakat bu taleplere olumlu cevap veremiyoruz. | 3 | 5% |

Proje sonrası döneme ait son olarak incelemeye değer husus da performans göstergeleridir. Yararlanıcıların projelerini gerçekleştirmeleriyle birlikte doğrudan veya dolaylı olarak gerçekleşecek katkılar anlamına gelen performans göstergeleri, yararlanıcıların kendi seçtikleri ve projelerine uygun gördükleri göstergelerdir. Yararlanıcıların en az %25'inin seçtiği göstergeler yararlanıcılara sorulmuştur ve bu çalışmada incelenmiştir. Yararlanıcıların proje sonunda teslim ettikleri raporlarda, performans ilerlemeleri ilgili ayrı bir bölüm olarak yer almaktadır. Bu çalışmada ise proje sonundaki verilerin güncel durumu ve bu duruma Ajans desteğiyle yürütülen projenin etkisi olup olmadığı incelenecektir.

Dört alt kategoride raporlanan "Faydalanıcı Sayıları", proje bitişinden anket tarihine kadar ortalama beş kat artmıştır ve eğitim alan kişiler bu grupta yer aldığı için kümülatif artışın yüksek seyretmesi normal kabul edilmiştir. Yararlanıcıların ortalama % 60'ı Ajans desteğinin dört kategorideki artışta etkisinin olduğunu belirtmiştir. Ayrıca, "Toplam Eğitim Sayısı" göstergesinin de Ajans etkisiyle olduğunu düşünenlerin oranı aynı seviyededir.

"Ortaklık ve İş Birliği Yapılan Firma Sayısı" ile "Kurulan/Geliştirilen Ortak Kullanım Alanından Faydalanan Kurum/Kuruluş/İşletme Sayısı" göstergeleri güncel değer olarak yaklaşık 250 olmuştur ve iki gösterge de yararlanıcıların % 50'si tarafından Ajans etkisinin olduğu belirtilen

göstergeler olarak gerçekleşmiştir.

“Kurulan/Geliştirilen Ortak Kullanım Alanı Sayısı” göstergesi proje sonu döneme göre neredeyse aynı kalmıştır ve daha önceki bölümlerde belirtildiği gibi Ajans desteği olmadan projelerin gerçekleştirilemeyeceği tespitiyle örtüşmektedir.

“Üretilen ürün/hizmet tedarik eden firma/kurum sayısı” göstergesinde ise proje sonrasına kıyasla en çok artan gösterge olmuştur ve yararlanıcıların % 30’u bu artışta Ajans desteğinin payı olduğunu belirtmiştir. Dönemsel artışın bu derece fazla olması, aradan geçen zamanda projelerin bilinirliğinin hızlı bir şekilde arttığını göstermektedir.

Performans göstergeleri ile ilgili genel değerlendirme yapıldığında, ek yatırım gerektiren ve finansal yatırıma dayanan “kurulan / geliştirilen ortak kullanım alanı sayısı” hariç tüm göstergelerde proje sonu itibariyle ciddi ilerlemeler kaydedilmiştir. Yararlanıcıların ortalama yarısından fazlası da bu ilerlemelerde Ajans desteğinin etkisi olduğunu belirtmiştir.

Tablo 11. Program Performans Göstergeleri

| Performans Göstergesi | Sonuç | | Projenin Etkisiyle | | |
|---|--------------|-------------|--------------------|------------|-------|
| | Proje Bitimi | Güncel Veri | Evet | Fikrim Yok | Hayır |
| Doğrudan Faydalanıcı Sayısı | 5340 | 21118 | 43 | 2 | 2 |
| Doğrudan Faydalanıcı Sayısı - Mesleki Eğitim Alanlar | 4804 | 8506 | 39 | 4 | 2 |
| Eğitim Alınması | 547 | 1499 | 37 | 2 | 3 |
| Doğrudan Faydalanıcı Sayısı - Genç (19-25) | 4047 | 15726 | 34 | 5 | 3 |
| Ortaklık Kurulan/İş birliği Yapılan Kurum/Kuruluş/İşletme Sayısı | 202 | 243 | 30 | 3 | 4 |
| Kurulan/Geliştirilen Ortak Kullanım Alanı Sayısı | 78 | 79 | 29 | 4 | 2 |
| Doğrudan Faydalanıcı Sayısı - Kadın | 1210 | 5139 | 28 | 2 | 5 |
| Kurulan/Geliştirilen Ortak Kullanım Alanından Faydalanan Kurum/Kuruluş/İşletme Sayısı | 185 | 263 | 27 | 7 | 2 |
| Üretilen ürün/hizmet tedarik eden firma/kurum sayısı | 24 | 164 | 18 | 7 | 4 |

Programın tamamlanmasıyla birlikte, kurulan atölyelerde çeşitli ürünlerin üretilmesi ve öğrencilerin tüm üretim süreçlerini görmesi, sektöre gerçek üretim tecrübesiyle hazırlanmaları noktasında kritik seviyede önemlidir. Teoriden pratiğe geçişin en önemli adımı olan üretim ve hizmet süreçlerinin öğrenilmiş olması, verilen desteklerin başarıya ulaşmasında temel kilometre taşlarından biridir. Bu bağlamda, kurulan atölyelerde üretilen ürünler ve sunulan hizmetler aşağıdaki tabloda sunulmuştur. Üretilen ürünler ve sunulan hizmetler, Bölgede önde gelen sektörlerle uyumluluk arz

etmektedir.

Tablo 12. Kurulan Atölye / Laboratuvarlarda Gerçekleşen Üretim ve Sunulan Hizmetler

| Çıktı Sektör | Ürün | Hizmet |
|---------------------------|---|---|
| Sanayi | Ahşap işleri ve yedek parça, hediyelik eşya, yağ tenekesi, tişört vb. tekstil ürünleri, fiber glass tekne ve kano, el temizleme ürünleri ve dezenfektanlar, okul sırası, siperlik, güneş paneli malzemeleri, ranza, ders araç gereçleri | Kaynak eğitimi, test/muayene ve ekspertiz, sınırlı vardiya zabiti yeterlilik belgesi, MYK kursları, elektrik/elektronik işleri, çeşitli baskı işleri, tabela yapımı, kaynakçılık ve demir işçiliği, su kimyasal analizi |
| Tarım/Gıda ve Hayvancılık | Ev tipi yoğurt | Büyükbaş ve küçükbaş için çeşitli teşhis ve analizler, koyun kırkımı, tırnak bakımı, aşı uygulamaları, kısırlaştırma, röntgen çekimi, suni tohumlama |

5.BULGULARIN DEĞERLENDİRİLMESİ VE ÖNERİLER

2018 Mesleki Eğitimin Geliştirilmesi Mali Destek Programı'nda sözleşme imzalanan projelerin büyük kısmında projede belirtilen hedeflerin yakalandığı, bazılarında hedefin çok üstüne çıkıldığı, bazı projelerde ise hedefin biraz altında kaldığı görülmüştür. Ajans, projelerin tamamlanmasıyla ilgili olarak üstüne düşenin fazlasını yapmıştır ve yararlanıcı memnuniyetini en üst seviyede tutmuştur. Mevzuatla ilgili sınırlamalar haricinde genel olarak talepler karşılanmış ve Ajans ilgili yardımı sağlamıştır.

Program süresinin üzerinden geçen 3 yıla yakın bir sürenin ardından, projelerin sürdürülebilir olduğu, birçok projede ilgili faaliyetlerin devam ettiği görülmüştür. Ankette alınan cevaplar neticesinde, projelerde ciddi anlamda katma değer sağlayan ilerlemelerin (hedef gruba yönelik mesleki bilgi ve beceri, eğitim ve farkındalık düzeyi gibi konularda artışın) devam ettiği ve bu ilerlemede Ajans desteğinin önemli bir katkı sağladığı belirtilmiştir. Her ne kadar oranı düşük olsa da, Ajans desteği olmadan da aynısını yapacağını belirten yararlanıcıların olması Ajans'ın projeler üzerindeki doğrudan veya hızlandırıcı etkisini azaltarak dışlanmışlık etkisine neden olmaktadır. Belirtilen dışlanmışlık etkisi haricinde ve yararlanıcıların projelerle birlikte kazandığı proje kültürü de düşünüldüğünde, Ajans desteğinin yararlanıcılarda önemli sayılabilecek davranışsal ve sürdürülebilirliğini sağlamış bir etki meydana getirdiği söylenebilir.

Mesleki Eğitimin Geliştirilmesi Mali Destek Programlarında yararlanıcıların hemen hemen hepsi, projelerin başından sonuna kadar geçen süreci faydalı ve etkili bir süreç olarak değerlendirmiştir. Projelerin en çarpıcı şekilde özetlenmesi istenen soruda en belirgin göze çarpan cevaplar ise; proje yürütmenin zor, yorucu fakat sonuçlarına değer olduğudur.

Yukarıda belirten etkilerle birlikte bazı projelerde Ajans'tan ve mevzuat düzenleme yetkisine sahip koordinatör kuruluş olan Sanayi ve Teknoloji Bakanlığı'ndan talep edilen ve destek mekanizmasının bazı yönlerine farklı bakış açıları getiren yorumlar olmuştur. Önceki yıllara oranla bu tür taleplerde ciddi azalmalar mevcuttur. Öneri şeklinde gelen bu talepler genel hatlarıyla aşağıda belirtilmiştir.

Öneriler

- 1) Projelerin niteliğinin yükseltilmesi ve başvuru/değerlendirme sürecinin etkinlik ve verimliliğinin artırılması kapsamında;
 - a. Proje başvuru formlarının, başvuru sahipleri tarafından kolaylıkla doldurulacak ve başvuru sahibini ve projeyi en iyi tanımlayan unsurları içerecek biçimde sadeleştirilmesi
 - b. Başvuru sahibine ait yasal ve idari konulara ilişkin bilgi ve belgelerin azaltılmasına yönelik adımlar atılması,
 - c. Proje başvurusu ve sonuçların açıklanması arasındaki sürenin kısaltılması,
- 2) Proje destek ve izleme sürecinin iyileştirilmesi kapsamında;
 - a. İzleme dönemindeki raporların, yararlanıcılar tarafından kolaylıkla doldurulacak ve projeyi en iyi tanımlayan unsurları içerecek biçimde sadeleştirilmesi
 - b. Sözleşme değişikliklerinin daha kolay yapılabilmesi

Hazırlayan

İsmail ÇELİK

PİDB Uzman

Dr. Emrah BOZKURT

PİDB Başkanı

Onaylayan

Onur ADIYAMAN

Genel Sekreter

6. YARARLANILAN KAYNAKLAR

Anonim, 2017. GMKA 2013 ve 2014 Yılları Mali Destek Programlarının Etki ve Değerlendirme Raporu

Anonim, 2020. GMKA 2018 Yılı Mesleki Eğitimin Geliştirilmesi Mali Destek Programları Kapanış Raporları

**7. GÜNEY MARMARA KALKINMA AJANSI 2018 MESLEKİ EĞİTİMİN
GELİŞTİRİLMESİ MALİ DESTEK PROGRAMLARI ETKİ ANALİZİ ANKETİ**

...../...../2021

A. KURUM BİLGİLERİ

| | |
|---|--|
| 1. Anketi dolduranın adı | |
| 2. Anketi dolduranın ünvanı | |
| 3. Telefon / E-mail | |
| 4. Proje sahibi kurum/kuruluş adı | |
| 5. Kurum/kuruluş niteliği | <input type="checkbox"/> Bakanlık Taşra Teşkilatı (İl ve İlçe Müdürlükleri) <input type="checkbox"/> Kamu Kuruluşu <input type="checkbox"/> Üniversite |
| 6. Kamu kurumu ise faaliyet alanı | <input type="checkbox"/> Orta öğretimle Eğitimle ilgili kamu kurumu <input type="checkbox"/> Yüksek öğretimle ilgili kamu kurumu <input type="checkbox"/> Diğer (Lütfen belirtiniz)..... |
| 7. Kurumun/kuruluşun bulunduğu il /ilçe | <input type="checkbox"/> Balıkesir /..... <input type="checkbox"/> Çanakkale/..... |
| 8. Kuruluş tarihi | |
| 9. Toplam faaliyet yılı | <input type="checkbox"/> 1-5 yıl <input type="checkbox"/> 5-10 yıl <input type="checkbox"/> 10 ve üzeri |

B. DESTEK PROGRAMI HAKKINDA

| | |
|--|--|
| 10. Projenizi kim hazırladı? | <input type="checkbox"/> Kurum personeli <input type="checkbox"/> Kurumun merkez teşkilatı <input type="checkbox"/> Diğer (Lütfen belirtiniz)..... |
| 11. Programdan nasıl haberdar oldunuz? | <input type="checkbox"/> Ajans'ın düzenlediği toplantı ve benzeri etkinliklerden <input type="checkbox"/> Ajansın bilgilendirmesi (kurum ziyareti, e-posta, faks, web sitesi vb.) <input type="checkbox"/> Kar amacı gütmeyen kuruluşlardan (odalar, dernekler, vb.) <input type="checkbox"/> İlişkili/bağlı olduğumuz kurum kanalıyla <input type="checkbox"/> Üniversitelerden <input type="checkbox"/> Medya yoluyla |
| 12. Projenizin, 2018 MEGDP ve MEG2MDP hibe programında yer alan öncelikleri nelerdir? | <input type="checkbox"/> Mesleki eğitimde kalitenin yenilikçi model ve yöntemler kullanımıyla artırılması <input type="checkbox"/> İş dünyası ile meslek eğitimi veren kurumlar arasında işbirliğinin artırılması <input type="checkbox"/> Mesleki eğitime erişimde güçlük çeken kesimlerin mesleki eğitime erişiminin sağlanması |
| 13. Projenin hedef kitlesini seçiniz. (Birden fazla seçenek işaretleyebilirsiniz) | <input type="checkbox"/> Kendi Kurumunuz <input type="checkbox"/> Sivil toplum kuruluşları <input type="checkbox"/> Dezavantajlı kesim <input type="checkbox"/> Engelliler <input type="checkbox"/> Kadınlar <input type="checkbox"/> Gençler <input type="checkbox"/> Çocuklar <input type="checkbox"/> Tutuklu- hükümlü <input type="checkbox"/> Kurum Personeliniz <input type="checkbox"/> Kamu kurum kuruluşları <input type="checkbox"/> Bölge Halkı |

| | |
|---|--|
| <p>14. Projenin hedefine ulaşmak için kullandığınız yöntemi seçiniz.</p> <p>(Birden fazla seçenek işaretleyebilirsiniz)</p> | <p><input type="checkbox"/> Araç/malzeme/ekipman alımı</p> <p><input type="checkbox"/> İnşaat tadilat faaliyetleri</p> <p><input type="checkbox"/> Personele yönelik eğitimler</p> <p><input type="checkbox"/> Yaygın eğitim (örgün eğitim dışında)</p> <p><input type="checkbox"/> Alt yapı oluşturma (atölye kurma dahil)</p> <p><input type="checkbox"/> Diğer (Lütfen belirtiniz).....</p> |
| <p>15. Projenizin hedeflere ulaşmasında aşağıdakilerden hangileri etkili olmuştur?</p> <p>(Önem derecesine göre sıralayınız.)</p> | <p><input type="checkbox"/> Projenin tüm unsurları ile (ekip, bütçe vb.) iyi tasarlanmış olması</p> <p><input type="checkbox"/> Projenin kurum / kuruluş içerisinde sahiplenilmesi</p> <p><input type="checkbox"/> Proje ortaklarının ve iştirakçilerinin (varsa) katkıları</p> <p><input type="checkbox"/> Proje ortakları / iştirakçileri dışında finansal ya da aynı yerel destek</p> <p><input type="checkbox"/> Kurum / kuruluşun güçlü ekonomik yapısı</p> <p><input type="checkbox"/> Ajansın izleme ve destek faaliyetleri</p> <p><input type="checkbox"/> Dışsal ekonomik faktörler</p> |
| <p>16. Daha önce diğer kurumlardan destek aldıysanız GMKA desteklerinin diğer kurumların mali desteklerine göre faydaları nelerdir?</p> <p>(En önemli 3 tanesini işaretleyiniz.)</p> | <p><input type="checkbox"/> Daha önce destek alınmadı.</p> <p><input type="checkbox"/> Geri ödeme olmaması</p> <p><input type="checkbox"/> Proje hazırlama sürecinde Ajans desteği</p> <p><input type="checkbox"/> Proje uygulama sürecinde Ajans desteği</p> <p><input type="checkbox"/> Hibenin bir kısmının avans olarak venmesi</p> <p><input type="checkbox"/> Proje değerlendirme sürecinin tarafsız olması</p> |
| <p>17. Ajans desteklerinden yararlanmayan kurumlara Ajans destekleri hakkında bilgi verdiniz mi?</p> | <p><input type="checkbox"/> Evet</p> <p><input type="checkbox"/> Hayır</p> |
| <p>18. Ajansın proje izleme sürecini nasıl buldunuz?</p> <p>(Size uygun olan 2 tanesini işaretleyiniz)</p> | <p><input type="checkbox"/> Yararlanıcı dostu</p> <p><input type="checkbox"/> Karışık ve zor</p> <p><input type="checkbox"/> Mevcut izleme süreci başarılı proje yürütmemizi sağlıyor.</p> <p><input type="checkbox"/> Daha basit hale getirilebilir.</p> <p><input type="checkbox"/> Yorucu ve gereksiz</p> |
| <p>19. Proje uygulama sürecinde sizi en fazla zorlayan aşağıdakilerden hangisi oldu?</p> <p>(Önem sırasına göre sıralayınız)</p> | <p><input type="checkbox"/> Satın Alma</p> <p><input type="checkbox"/> Bütçe</p> <p><input type="checkbox"/> Sözleşme değişikliği</p> <p><input type="checkbox"/> Kurumun İlgisizliği</p> <p><input type="checkbox"/> Görünürlük ve tanınırlık</p> <p><input type="checkbox"/> Proje personel yetersizliği</p> <p><input type="checkbox"/> Proje süresi</p> <p><input type="checkbox"/> Ajansın ödeme metodu</p> |

| | | | | |
|---|--|--------------------------|--------------------------|--------------------------|
| <p>20. MEGDP/MEG2MDP' de edindiđiniz deneyimler dođrultusunda, lütfen ařađıda yer alan ifadelere katılıp katılmadıđınızı, sizin için en uygun kutucuđu seçerek belirtiniz.</p> | | Evet | Fikrim Yok | Hayır |
| | Güney Marmara Kalkınma Ajansı destek programları bölgemizdeki firmalar / kurumlar tarafından bilinmektedir. | <input type="checkbox"/> | <input type="checkbox"/> | <input type="checkbox"/> |
| | Mali destek programı hakkında bilgi edinmek ve başvuru için gerekli dokümanlara erişmek kolaydı. | <input type="checkbox"/> | <input type="checkbox"/> | <input type="checkbox"/> |
| | Mali destek programı başvuru rehberi ve ekleri açık ve anlaşılırdı. | <input type="checkbox"/> | <input type="checkbox"/> | <input type="checkbox"/> |
| | Mali destek programı ilgili gereken tüm bilgileri başvuru rehberi ve eklerinde bulabildik. | <input type="checkbox"/> | <input type="checkbox"/> | <input type="checkbox"/> |
| | Verilen destek göz önünde bulundurulduğunda, başvuru sırasında Ajans tarafından istenen bilgi ve belgelerin miktarı uygundu. | <input type="checkbox"/> | <input type="checkbox"/> | <input type="checkbox"/> |
| | Proje başvurusu yapmak için danışman desteđine ihtiyaç duyduk. | <input type="checkbox"/> | <input type="checkbox"/> | <input type="checkbox"/> |
| | Projenin yürütülmesi için verilen süre uygundu. | <input type="checkbox"/> | <input type="checkbox"/> | <input type="checkbox"/> |
| | Deđerlendirme süreci adil ve řeffaftı. | <input type="checkbox"/> | <input type="checkbox"/> | <input type="checkbox"/> |
| | Başvuru ile destek kararının açıklanması arasında geçen sürenin uzunluđu makuldü. | <input type="checkbox"/> | <input type="checkbox"/> | <input type="checkbox"/> |
| | Ajans ile sözleşme imzalama aşamasındaki prosedür etkin işledi. | <input type="checkbox"/> | <input type="checkbox"/> | <input type="checkbox"/> |
| | Proje izleme sürecinde talep edilen raporlar ve taleplerin seviyesi makuldü. | <input type="checkbox"/> | <input type="checkbox"/> | <input type="checkbox"/> |
| | Proje izleme ve tamamlama aşamasında danışman desteđine ihtiyaç duyduk. | <input type="checkbox"/> | <input type="checkbox"/> | <input type="checkbox"/> |
| | Destek ödeme süresi uygundu. | <input type="checkbox"/> | <input type="checkbox"/> | <input type="checkbox"/> |
| | Süreçte yaşanan sorunlarla ilgili olarak Ajans gerekli yardımı sağladı. | <input type="checkbox"/> | <input type="checkbox"/> | <input type="checkbox"/> |
| Proje süresince Ajans'la kolaylıkla iletişim kurabildik. | <input type="checkbox"/> | <input type="checkbox"/> | <input type="checkbox"/> | |
| <p>21. Projenizin bütçesi proje önerisinde planlananla karşılaştırılınca nasıl gerçekleşti?</p> | <input type="checkbox"/> Planlanandan düşük <input type="checkbox"/> Planlananla aynı <input type="checkbox"/> Planlanandan yüksek | | | |
| <p>22. Proje bütçesine ek olarak yatırım yaptınız mı? Yaptınız ise toplam maliyeti nedir?</p> | <input type="checkbox"/> Ek yatırım yapılmıştır. (..... TL) <input type="checkbox"/> Ek yatırım yapılmamıştır. | | | |

C. PROGRAM / PROJE SONRASI BİLGİLER

| | |
|--|--|
| <p>23. Bu proje kurumunuzda ne tür yeni ve farklı uygulamalara, yaklaşımlara ve davranışsal değişimlere yol açtı?</p> | <p><input type="checkbox"/> Proje yazma ve yönetme konusunda bilgi ve yeteneğimiz arttı. <input type="checkbox"/> Projeyi ilgilendiren alanda teknik bilgi ve yeteneğimiz arttı. <input type="checkbox"/> Kurum içi iletişimimiz ve işbirliklerimiz güçlendi. <input type="checkbox"/> Kurum dışı paydaşlarla iletişimimiz ve işbirliklerimiz güçlendi. <input type="checkbox"/> Hedef kitlemizin ihtiyaçlarını daha iyi anlar ve analiz eder hale geldik. <input type="checkbox"/> Faaliyet alanımıza giren sorunları tespit ve analiz etme yeteneğimiz arttı. <input type="checkbox"/> Diğer (lütfen belirtiniz)</p> |
| <p>24. Ajans desteği almamış olsaydınız sizce şunlardan hangisi olurdu?</p> | <p><input type="checkbox"/> Bu projeyi yapmazdık. <input type="checkbox"/> Bu projeyi daha sonra gerçekleştirebilirdik. <input type="checkbox"/> Bu projeyi diğer finansal kaynaklarla yapardık. <input type="checkbox"/> Kendi kaynaklarımızla <input type="checkbox"/> Aynısını yapardık. <input type="checkbox"/> Daha uzun sürerdi <input type="checkbox"/> Kapsamını / bütçesini daraltırdık.. <input type="checkbox"/> Uluslararası kaynaklar (AB, Dünya Bankası vb.) <input type="checkbox"/> Diğer kamu kaynakları</p> |
| <p>25. Bu proje sayesinde proje bütçesinin dışında finansal kaynak ayırarak başka hangi girişimlerde bulundunuz?</p> | <p><input type="checkbox"/> Projeye bağlantılı yeni fiziki yatırımlar ve sosyal aktiviteler gerçekleştirdik. <input type="checkbox"/> Projeye bağlantılı yeni projeler başlattık. <input type="checkbox"/> Proje konusuna giren alanlarda eğitimler/danışmanlıklar aldık. <input type="checkbox"/> Proje konusuna giren alanlarda başka kurumlara/hedef kitlemize eğitimler/danışmanlıklar verdik. <input type="checkbox"/> Diğer (lütfen belirtiniz)</p> |
| <p>26. Projenin sürdürülebilirliğine ilişkin aşağıdakilerden size en uygun olan 3 tanesi hangileridir?</p> | <p><input type="checkbox"/> Proje ile oluşturulan sistem kurumsallık kazandı ve kurumda devam ediyor. <input type="checkbox"/> Projemizin benzeri yerel, bölgesel farklı kurumlarca uygulanmaya başladı <input type="checkbox"/> Projemizin benzeri TR22 dışındaki kurumlarca uygulanmaya başladı <input type="checkbox"/> Kurumumuz ulusal ve uluslararası geçerliliği olan sertifikalara sahip oldu <input type="checkbox"/> Proje sürdürülebilir olmadı</p> |
| <p>27. Projeye ilişkin aşağıdaki yorumlardan uygun olanları önemine göre sıralayınız. (En önemli 3 tanesini işaretleyiniz)</p> | <p><input type="checkbox"/> Bu proje ile daha önce uygulanan başka bir projenin devamını sağladık <input type="checkbox"/> İlk defa sistematik bir şekilde bir proje hazırladık, uyguladık <input type="checkbox"/> Bu projeden sonra yeni projeler planladık, bunlar için fon kaynakları araştırmaktayız. <input type="checkbox"/> Bu proje sayesinde mali ve kurumsal yönetim gibi idari konularda kapasite geliştirdik. <input type="checkbox"/> Proje kapsamındaki faaliyetlerimizle kamuoyu nezdinde tanınırlığımızı arttırdık.</p> |
| <p>28. MEGDP/MEG2MDP projenizin sağladığı faydayı maliyetle karşılaştırdığınızda size göre şu ifadelerden hangisi doğrudur?</p> | <p><input type="checkbox"/> Faydası maliyetinden yüksek oldu. <input type="checkbox"/> Faydası maliyetine eşit oldu. <input type="checkbox"/> Faydası maliyetinden düşük oldu.</p> |

| | | | | | | |
|---|--|--------------------------|--------------------------|--------------------------|--------------------------|--------------------------|
| 29. Aşağıdaki görüşlerden uygun seçeneği işaretleyiniz: 1. Kesinlikle katılıyorum 2. Katılıyorum 3. Kararsızım 4. Katılmıyorum 5. Kesinlikle katılmıyorum | | 1 | 2 | 3 | 4 | 5 |
| | Ajansın desteğinin kurumuma olumlu etkisi olmuştur. | <input type="checkbox"/> | <input type="checkbox"/> | <input type="checkbox"/> | <input type="checkbox"/> | <input type="checkbox"/> |
| | Yürüttüğümüz projenin bölgenin sosyal gelişimine katkısı vardır. | <input type="checkbox"/> | <input type="checkbox"/> | <input type="checkbox"/> | <input type="checkbox"/> | <input type="checkbox"/> |
| | Bu destek sayesinde hizmet ulaştırabildiğimiz kişi sayısı hizmet kalitesi arttı. | <input type="checkbox"/> | <input type="checkbox"/> | <input type="checkbox"/> | <input type="checkbox"/> | <input type="checkbox"/> |
| | Bu destek sayesinde iş dünyası ile işbirliklerimiz arttı. | <input type="checkbox"/> | <input type="checkbox"/> | <input type="checkbox"/> | <input type="checkbox"/> | <input type="checkbox"/> |
| | Bu destek programının bölgenin nitelikli istihdam yetiştirmesine katkısı vardır. | <input type="checkbox"/> | <input type="checkbox"/> | <input type="checkbox"/> | <input type="checkbox"/> | <input type="checkbox"/> |
| 30. Projenin sonuçlarını ifade eden en önemli ilk beş seçeneği işaretleyiniz | <input type="checkbox"/> Proje kapsamında istihdamımızı artırdık <input type="checkbox"/> Daha önce uygulanmayan yeni hizmet türlerini devreye sokup uyguladık. <input type="checkbox"/> Hedef kitlemizin eğitim düzeyini arttırdık <input type="checkbox"/> Hedef kitlemizin farkındalık ve bilinç düzeyini arttırdık <input type="checkbox"/> Hedef kitlemizin mesleki bilgi ve beceri düzeylerini arttırdık <input type="checkbox"/> Hedef kitlemizin istihdamı ve istihdam olanakları arttı <input type="checkbox"/> Kurumumuzda sunulan hizmetlerde yenilikçi yöntemler devreye girdi. <input type="checkbox"/> Kısa vadede etkisi olmamıştır. | | | | | |
| 31. Proje ile oluşturulan altyapı sonucunda gelir elde ettiniz mi? | <input type="checkbox"/> Evet <input type="checkbox"/> Mevcut döner sermayemiz üzerinden gelir elde ettik. <input type="checkbox"/> Proje ile birlikte döner sermayemizi açtık ve gelir elde ettik. <input type="checkbox"/> Diğer (lütfen belirtiniz) <input type="checkbox"/> Hayır <input type="checkbox"/> Proje tamamen eğitim içerikliydi. Dolayısıyla gelir elde edilmedi. <input type="checkbox"/> Henüz gelir elde edemedik ancak bu yönde adımlar atıyoruz. <input type="checkbox"/> Diğer (lütfen belirtiniz) | | | | | |
| 32. Döner sermaye gelirinizin yıllara göre miktarı nedir? | 2019 | | | | | |
| | 2020 | | | | | |
| | 2021 | | | | | |
| 33. Proje sonrasında iş dünyası/ sektör ile etkileşiminiz nasıl değişti? (Birden fazla işaretleyebilirsiniz.) | <input type="checkbox"/> Firmalardan gelen staj talepleri arttı. <input type="checkbox"/> Sektörde çalışanlara yönelik eğitim talepleri arttı ve bu taleplere cevap veriyoruz. <input type="checkbox"/> Sektörde çalışanlara yönelik eğitim talepleri arttı fakat bu taleplere olumlu cevap veremiyoruz. <input type="checkbox"/> Mezun öğrencilerimizi istihdam etmek isteyen firma sayısı arttı. <input type="checkbox"/> Düzenli olarak işbirliği içinde olduğumuz firmaların istihdam için mezun talebi sayı olarak arttı. <input type="checkbox"/> Bölgemizden kurduğumuz makineleri inceleyen firmalar oldu ve onlar da benzer makineler almayı düşündüler. <input type="checkbox"/> Bölgemizden kurduğumuz makineleri inceleyen firmalar oldu ve atölyeyi bazı spesifik ürünler için geçici olarak kullandılar. <input type="checkbox"/> Atölyemizi Ar-Ge amaçlı kullanan firmalar oldu. <input type="checkbox"/> Sektörden gelen ürün talepleri arttı ve bu taleplere cevap veriyoruz. <input type="checkbox"/> Sektörden gelen ürün talepleri arttı fakat bu taleplere olumlu cevap veremiyoruz. <input type="checkbox"/> Yaptığımız işbirliklerinin boyutu değişti, gelişti ve bir protokol haline getirdik. | | | | | |

| <p>34. Proje sonunda Ajansa bildirdiğiniz göstergeler üzerinden, projenin bitişi ile mevcut durum (güncel veri) arasındaki farkın oluşmasında (varsa), uyguladığınız projenin etkisinin olup olmadığını değerlendiriniz.</p> <p>* Programda "Eğitim sayısı", "Eğitim süresi", "Eğitime katılan kişi sayısı" ve "Eğitim harcamaları" performans göstergeleri ayrı ayrı göstergeler olarak belirlenmiş olmasına rağmen, bu çalışmada tek bir gösterge olarak değerlendirilerek ilgili soruya "evet" ya da "hayır" olarak cevap verilmesi beklenmektedir</p> | <table border="1"> <thead> <tr> <th rowspan="2">Performans Göstergesi</th> <th colspan="2">Sonuç</th> <th colspan="3">Projenin Etkisiyle</th> </tr> <tr> <th>Proje Bitimi</th> <th>Güncel Veri</th> <th>Evet</th> <th>Fikrim Yok</th> <th>Hayır</th> </tr> </thead> <tbody> <tr> <td>(Aşağıdaki göstergeler yararlanıcıların en az %25'i tarafından seçilen göstergelerdir.)</td> <td></td> <td></td> <td></td> <td></td> <td></td> </tr> <tr> <td>Doğrudan Faydalanıcı Sayısı</td> <td></td> <td></td> <td><input type="checkbox"/></td> <td><input type="checkbox"/></td> <td><input type="checkbox"/></td> </tr> <tr> <td>Doğrudan Faydalanıcı Sayısı - Kadın</td> <td></td> <td></td> <td><input type="checkbox"/></td> <td><input type="checkbox"/></td> <td><input type="checkbox"/></td> </tr> <tr> <td>Doğrudan Faydalanıcı Sayısı - Genç (19-29 Yaş)</td> <td></td> <td></td> <td><input type="checkbox"/></td> <td><input type="checkbox"/></td> <td><input type="checkbox"/></td> </tr> <tr> <td>Doğrudan Faydalanıcı Sayısı - Mesleki Eğitim Alanlar</td> <td></td> <td></td> <td><input type="checkbox"/></td> <td><input type="checkbox"/></td> <td><input type="checkbox"/></td> </tr> <tr> <td>Eğitim Alınması*</td> <td></td> <td></td> <td><input type="checkbox"/></td> <td><input type="checkbox"/></td> <td><input type="checkbox"/></td> </tr> <tr> <td>Ortaklık Kurulan/İşbirliği Yapılan Kurum/Kuruluş/İşletme Sayısı</td> <td></td> <td></td> <td><input type="checkbox"/></td> <td><input type="checkbox"/></td> <td><input type="checkbox"/></td> </tr> <tr> <td>Kurulan/Geliştirilen Ortak Kullanım Alanı Sayısı</td> <td></td> <td></td> <td><input type="checkbox"/></td> <td><input type="checkbox"/></td> <td><input type="checkbox"/></td> </tr> <tr> <td>Kurulan/Geliştirilen Ortak Kullanım Alanından Faydalanan Kurum/Kuruluş/İşletme Sayısı</td> <td></td> <td></td> <td><input type="checkbox"/></td> <td><input type="checkbox"/></td> <td><input type="checkbox"/></td> </tr> <tr> <td>Üretilen ürün/hizmet tedarik eden firma/kurum sayısı</td> <td></td> <td></td> <td><input type="checkbox"/></td> <td><input type="checkbox"/></td> <td><input type="checkbox"/></td> </tr> </tbody> </table> | Performans Göstergesi | Sonuç | | Projenin Etkisiyle | | | Proje Bitimi | Güncel Veri | Evet | Fikrim Yok | Hayır | (Aşağıdaki göstergeler yararlanıcıların en az %25'i tarafından seçilen göstergelerdir.) | | | | | | Doğrudan Faydalanıcı Sayısı | | | <input type="checkbox"/> | <input type="checkbox"/> | <input type="checkbox"/> | Doğrudan Faydalanıcı Sayısı - Kadın | | | <input type="checkbox"/> | <input type="checkbox"/> | <input type="checkbox"/> | Doğrudan Faydalanıcı Sayısı - Genç (19-29 Yaş) | | | <input type="checkbox"/> | <input type="checkbox"/> | <input type="checkbox"/> | Doğrudan Faydalanıcı Sayısı - Mesleki Eğitim Alanlar | | | <input type="checkbox"/> | <input type="checkbox"/> | <input type="checkbox"/> | Eğitim Alınması* | | | <input type="checkbox"/> | <input type="checkbox"/> | <input type="checkbox"/> | Ortaklık Kurulan/İşbirliği Yapılan Kurum/Kuruluş/İşletme Sayısı | | | <input type="checkbox"/> | <input type="checkbox"/> | <input type="checkbox"/> | Kurulan/Geliştirilen Ortak Kullanım Alanı Sayısı | | | <input type="checkbox"/> | <input type="checkbox"/> | <input type="checkbox"/> | Kurulan/Geliştirilen Ortak Kullanım Alanından Faydalanan Kurum/Kuruluş/İşletme Sayısı | | | <input type="checkbox"/> | <input type="checkbox"/> | <input type="checkbox"/> | Üretilen ürün/hizmet tedarik eden firma/kurum sayısı | | | <input type="checkbox"/> | <input type="checkbox"/> | <input type="checkbox"/> |
|--|--|-----------------------|--------------------------|--------------------------|--------------------------|--------------------------|--|--------------|-------------|------|------------|-------|---|--|--|--|--|--|-----------------------------|--|--|--------------------------|--------------------------|--------------------------|-------------------------------------|--|--|--------------------------|--------------------------|--------------------------|--|--|--|--------------------------|--------------------------|--------------------------|--|--|--|--------------------------|--------------------------|--------------------------|------------------|--|--|--------------------------|--------------------------|--------------------------|---|--|--|--------------------------|--------------------------|--------------------------|--|--|--|--------------------------|--------------------------|--------------------------|---|--|--|--------------------------|--------------------------|--------------------------|--|--|--|--------------------------|--------------------------|--------------------------|
| | Performans Göstergesi | | Sonuç | | Projenin Etkisiyle | | | | | | | | | | | | | | | | | | | | | | | | | | | | | | | | | | | | | | | | | | | | | | | | | | | | | | | | | | | | | | | | | | | |
| | | Proje Bitimi | Güncel Veri | Evet | Fikrim Yok | Hayır | | | | | | | | | | | | | | | | | | | | | | | | | | | | | | | | | | | | | | | | | | | | | | | | | | | | | | | | | | | | | | | | | | |
| | (Aşağıdaki göstergeler yararlanıcıların en az %25'i tarafından seçilen göstergelerdir.) | | | | | | | | | | | | | | | | | | | | | | | | | | | | | | | | | | | | | | | | | | | | | | | | | | | | | | | | | | | | | | | | | | | | | | | |
| | Doğrudan Faydalanıcı Sayısı | | | <input type="checkbox"/> | <input type="checkbox"/> | <input type="checkbox"/> | | | | | | | | | | | | | | | | | | | | | | | | | | | | | | | | | | | | | | | | | | | | | | | | | | | | | | | | | | | | | | | | | | |
| | Doğrudan Faydalanıcı Sayısı - Kadın | | | <input type="checkbox"/> | <input type="checkbox"/> | <input type="checkbox"/> | | | | | | | | | | | | | | | | | | | | | | | | | | | | | | | | | | | | | | | | | | | | | | | | | | | | | | | | | | | | | | | | | | |
| | Doğrudan Faydalanıcı Sayısı - Genç (19-29 Yaş) | | | <input type="checkbox"/> | <input type="checkbox"/> | <input type="checkbox"/> | | | | | | | | | | | | | | | | | | | | | | | | | | | | | | | | | | | | | | | | | | | | | | | | | | | | | | | | | | | | | | | | | | |
| | Doğrudan Faydalanıcı Sayısı - Mesleki Eğitim Alanlar | | | <input type="checkbox"/> | <input type="checkbox"/> | <input type="checkbox"/> | | | | | | | | | | | | | | | | | | | | | | | | | | | | | | | | | | | | | | | | | | | | | | | | | | | | | | | | | | | | | | | | | | |
| | Eğitim Alınması* | | | <input type="checkbox"/> | <input type="checkbox"/> | <input type="checkbox"/> | | | | | | | | | | | | | | | | | | | | | | | | | | | | | | | | | | | | | | | | | | | | | | | | | | | | | | | | | | | | | | | | | | |
| | Ortaklık Kurulan/İşbirliği Yapılan Kurum/Kuruluş/İşletme Sayısı | | | <input type="checkbox"/> | <input type="checkbox"/> | <input type="checkbox"/> | | | | | | | | | | | | | | | | | | | | | | | | | | | | | | | | | | | | | | | | | | | | | | | | | | | | | | | | | | | | | | | | | | |
| Kurulan/Geliştirilen Ortak Kullanım Alanı Sayısı | | | <input type="checkbox"/> | <input type="checkbox"/> | <input type="checkbox"/> | | | | | | | | | | | | | | | | | | | | | | | | | | | | | | | | | | | | | | | | | | | | | | | | | | | | | | | | | | | | | | | | | | | |
| Kurulan/Geliştirilen Ortak Kullanım Alanından Faydalanan Kurum/Kuruluş/İşletme Sayısı | | | <input type="checkbox"/> | <input type="checkbox"/> | <input type="checkbox"/> | | | | | | | | | | | | | | | | | | | | | | | | | | | | | | | | | | | | | | | | | | | | | | | | | | | | | | | | | | | | | | | | | | | |
| Üretilen ürün/hizmet tedarik eden firma/kurum sayısı | | | <input type="checkbox"/> | <input type="checkbox"/> | <input type="checkbox"/> | | | | | | | | | | | | | | | | | | | | | | | | | | | | | | | | | | | | | | | | | | | | | | | | | | | | | | | | | | | | | | | | | | | |
| <p>35. Projenizin tamamlanmasıyla üretmeye başladığınız ürün/hizmet nedir? (Birden fazla ise gelir getirenler veya getirmeyenler şeklinde sınıflandırınız.)</p> | | | | | | | | | | | | | | | | | | | | | | | | | | | | | | | | | | | | | | | | | | | | | | | | | | | | | | | | | | | | | | | | | | | | | | | | |
| <p>36. Projenizin hazırlık aşamasından bugüne kadar olan süreci en kısa ve çarpıcı şekilde tarif ediniz.</p> | | | | | | | | | | | | | | | | | | | | | | | | | | | | | | | | | | | | | | | | | | | | | | | | | | | | | | | | | | | | | | | | | | | | | | | | |
| <p>37. GMKA, kurumunuzun ve hedef kitlenizin ihtiyaçlarına daha iyi cevap verebilmek için başka ne tür destekler/yardımlar sağlayabilir?</p> | | | | | | | | | | | | | | | | | | | | | | | | | | | | | | | | | | | | | | | | | | | | | | | | | | | | | | | | | | | | | | | | | | | | | | | | |